

Маријин град у Горњим Подградцима (Градишка) – досадашња сазнања и нови резултати

Душан Којић

Градишка

<https://orcid.org/0009-0005-4057-701X>

Abstract: In this paper we have tried to take a look at all the available data regarding the site Marijin grad in Gornji Podgradci near Gradiška. Focus was on the assembling all the previous research results and combining them with new data acquired in past few years, giving a new overview of the site. The information gathered about site Marijin grad and the other sites in its vicinity show us that all of them can be dated in the same medieval period, and that were probably functioning as one complex. Understanding of this site, and also, its vicinity would make an important progress towards having a better knowledge of medieval period in northwestern Bosnia, and a bordering zone between Bosnia and Hungary.

Keywords: Medieval Bosnia, Medieval Hungary, Kozara, fortification, church

Увод и ранија истраживања

Археолошки локалитет Маријин град се налази на врху брда Паветњак на лијевој обали ријеке Врбашке, три километра од Горњих Подградаца на путу ка Мраковици. Позиција је благо увучена у козарски масив и заштићена планинским врховима са свих страна изузев сјевероистока. Источно од брда се налази једна мања долина која се у правцу сјевера шири ка равничарском простору Посавине и Лијевча поља. На самом југу долине се налази још један археолошки локалитет – Црквиште, који са Маријиним градом чини један историјски комплекс. Међу локалним становништвом је тврђава називана град Марије Терезије, а до данас је очувана легенда која говори о великој змији која је обмотана око града и која га брани.

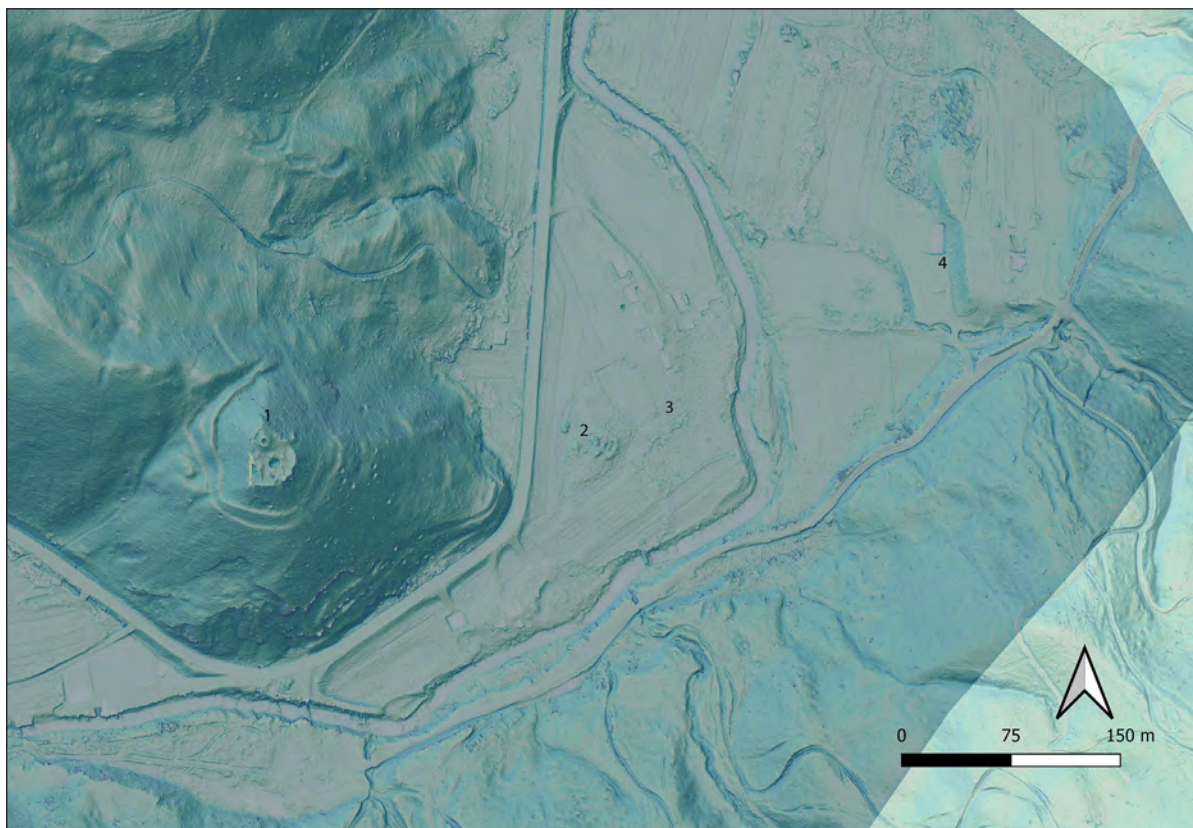
Први опис утврђења доноси 1936. године католички свештеник Никола Билогривић, који веома детаљно записује тренутни изглед. Основу тврђаве описује као четвороугаону са кулама на угловима које су кружне форме. Са западне стране бедем је био очуван у висини од пет метара, а дебео 1,45 метара. Поред кула на угловима истиче и постојање двије куле у

унутрашњости утврђења. Кула означена бројем 1, сјеверна од двије унутрашње, према овом је опису заједно са кулом 6 бранила улаз у град. Н. Билогривић је примијетио и ров који се пружа око тврђаве, али сматра да су то остаци бедема које је земља затрпала.¹ Пут који је водио до града према наводима Н. Билогривића имао је двије трасе. Једна је била пјешачка и налазила се у непосредној близини између града и цркве, изнад некадашње куће намјесништва каменолома, чији су темељи били очувани у Билогривићево вријеме и њихова ширина је износила чак три метра. Други пут, теретни, на километар сјеверно од тврђаве спуштао се у долину код бивше лугарске куће.² Аутор додаје и опис цркве на локалитету Црквиште која је дугачка 22 метра и широка скоро 13 метара. У тренутку када Н. Билогривић обилази локалитет зидови су били очувани до висине од два метра, дебљина је била један метар, а у апсидалном дијелу 1,4 метра и додатно су ојачани контрафорима са унутрашње и вањске стране у ширини од 0,5 метра.³

¹ Bilogrivić 1936, 180.

² Ibid., 182.

³ Ibid.



Сл. 1 – Археолошки локалитети у окружењу (1–Маријин град; 2–Црквиште; 3–Луке; 4–Њиве)
(Приредио: Д. Којић)

Рекогносцирања Музеја Босанске крајине из 1959. године доносе напомене да је очувани бедем дуг 21 метар, а са источне стране је са бедемом повезана кружна кула пречника између 6 и 7 метара. Пронађени су уломци грнчарије који се могу датовати у гвоздено доба, док је налаз опеке истраживаче навео на закључак да је ријеч о античкој тврђави. Нова рекогносцирања су извршили 1974. године Лидија и Зденко Жеравице, који за Маријин град нису дали нове податке, али значајан је њихов допринос за познавање окружења. Источно од локалитета Црквиште налазе се њиве зване Луке, а на њима је примјетна зона црне земље димензија 25 x 10 метара у којој је пронађена средњовјековна грнчарија. Поред локалитета Луке, у близини се налази и локалитет Њиве на којем су налажени остаци зидова (Сл. 1).⁴ Локалитет Њиве се касније помиње у Археолошком лексикону Босне и Херцеговине, али аутор референце В. Пашквалин је овај локалитет и надробну сте-

лу пронађену у Доњим Подградцима помијешао и навео као један локалитет, што можемо да видимо на основу цитираних извора.⁵

Прва археолошка ископавања на локалитету су извршена 1981. године у периоду од 31. 7. до 11. 8. са циљем да се утврди период настајања тврђаве, систем градње и испитају архитектонске цјелине. Резултати ових кратких радова нису одговорили на ова питања, али су још једном пружили увид у тренутно стање тврђаве, при чему је указано на то да су видљиви и отвори за греде које су вјероватно носиле дрвену шетну стазу.⁶

Археолошка истраживања су настављена 1990. године, али документација са ископавања није сачувана, а свега неколико предмета се налази у Завичајном музеју Градишка, док је остатак изгубљен. Ни прелиминарни извјештај са ископавања није публикован, а једини запис који имамо о овим истраживањима јест пар реченица руководиоца М.

⁴ Žeravica / Žeravica 1974, 225-226.

⁵ AlbiH 1988, 53, 03.104.

⁶ Đurđević 1982, 147.



Сл. 2 – Сјеверни профил сонде из 1990. године (Фотографисао: Д. Којић)

Ђурђевића, који наводи да су се налазила два слоја горјеле и печене земље.⁷ Према тренутном стању, димензија прве сонде је износила осам метара у правцу сјевер – југ уз западни бедем и пет метара у правцу исток – запад. Потом је додатно проширена за четири метра уз западни бедем у правцу сјевера у ширини од два метра. Током 2025. године зачишћен је један дио сјеверног профила уз бедем те је ту могуће примијетити да су присутна два слоја са већом количином запечене земље, а између њих се налази слој растресите црне земље (Сл. 2). За сада није могуће тврдити да је оваква ситуација са слојевима присутна на свим профилима, за чије чишћење од обрушавања су потребни обимнији радови.

Истраживања на Маријином граду нису настављена, али у периоду од 14. до 30. 6. 2016. године вршена су ископавања на локалитету Црквисте под руководством Б. Вујиновића. Ископавања су била усмјерена на истраживање апсиде са једном сондом 3,5 x 3,5 метра, која је касније додатно проширена за

1,5 метар у правцу сјевера. Према подацима из теренског дневника ископавања са унутрашње стране апсиде се може примијетити да је црква прекопавана и да је шут завршио испод нивоа поднице која је била начињена од опека. Податке о прекопавању цркве нам доноси и Н. Билогривић, који наводи да је црква откопана да би се користила као мајдан камена за изградњу нове цркве, а овом приликом су пронађени остаци људских костију и један кључ.⁸ Са вањске стране апсиде приликом ископавања су пронађене три лобање, али гробови нису ископавани, а за положај двије се наводи да су се налазиле 60 цм испод нивоа шута. Овим ископавањима је утврђено да зид апсиде у темељној зони има ширину од 1,6 метара, а налаз новчића Матије Корвина нам указује на датовање цркве (Т. 2, 6). Како сам руководиоца наводи, новчић је пронађен у слоју шута, посљедњем изнад поднице,⁹ међутим, према теренском дневнику, новчић је пронађен у слоју шута мијешаног са земљом при релативној

⁷Ђурђевић 2008, 134.

⁸ Bilogrivić 1936, 183.

⁹ Лукић et al. 2020, 145.

дубини од 0,4 до 0,7 метара, а ниво поднице се налазио на нивоу између 1 и 1,2 метра.

Нови резултати

LiDAR снимање локалитета Маријин град извршено је 16.12.2023. године од стране фирме *GeoGIS Consultants* из Београда. Снимања су вршена ласерским скенером RIEGL VUX-240 са облаком тачака од минимално 40 по метру квадратном и преклапањем од 55%, а површина износи 3 km². На дигиталном моделу терена начињеном у размјери од 20 cm су вршене даље визуализације помоћу апликације *Relief Visualization Toolbox* (RVT) развијене на Институту за антрополошке и просторне студије при Словеначкој академији науке и умјетности. RVT нуди низ различитих визуализација: сјенчење, нагиб, диференцијација висина, локални модел рељефа, дио видљивог неба, отвореност и локална доминантност.¹⁰

Најбољи резултати приликом визуализације су добијени преклапањем подлоге локалне доминантности, дијела видљивог неба и сјенчења (Сл. 3). На основу снимка можемо да установимо да је дужина западног бедема износила 31 метар (Сл. 3, 1) и да се на сјеверном дијелу под углом од 135 степени настављао у дужини од 15 метара. На јужном крају западног бедема скоро под правим углом ка истоку се настављао у дужини од 19 метара. Спој између ове југоисточне и сјевероисточне масе бедема је изведен у полукружној форми са брањеном линијом дугом преко 50 метара. На југоисточном углу видљива је кружна формација пречника пет метара, за сада није могуће са сигурношћу тврдити да је ово кула, али ово је једина позиција која указује на постојање куле у склопу бедема. Још једна интересантна формација је присутна и на сјевероисточном дијелу са издвојеном масом у облику полукруга која би могла представљати остатке куле. У унутрашњости утврђења која захвата 900 метара квадратних виде се двије кружне структуре. Сјеверна, пречника 6,5 метара, представља остатке куле (Сл. 3, 2). Друга структура, пречника 7,5

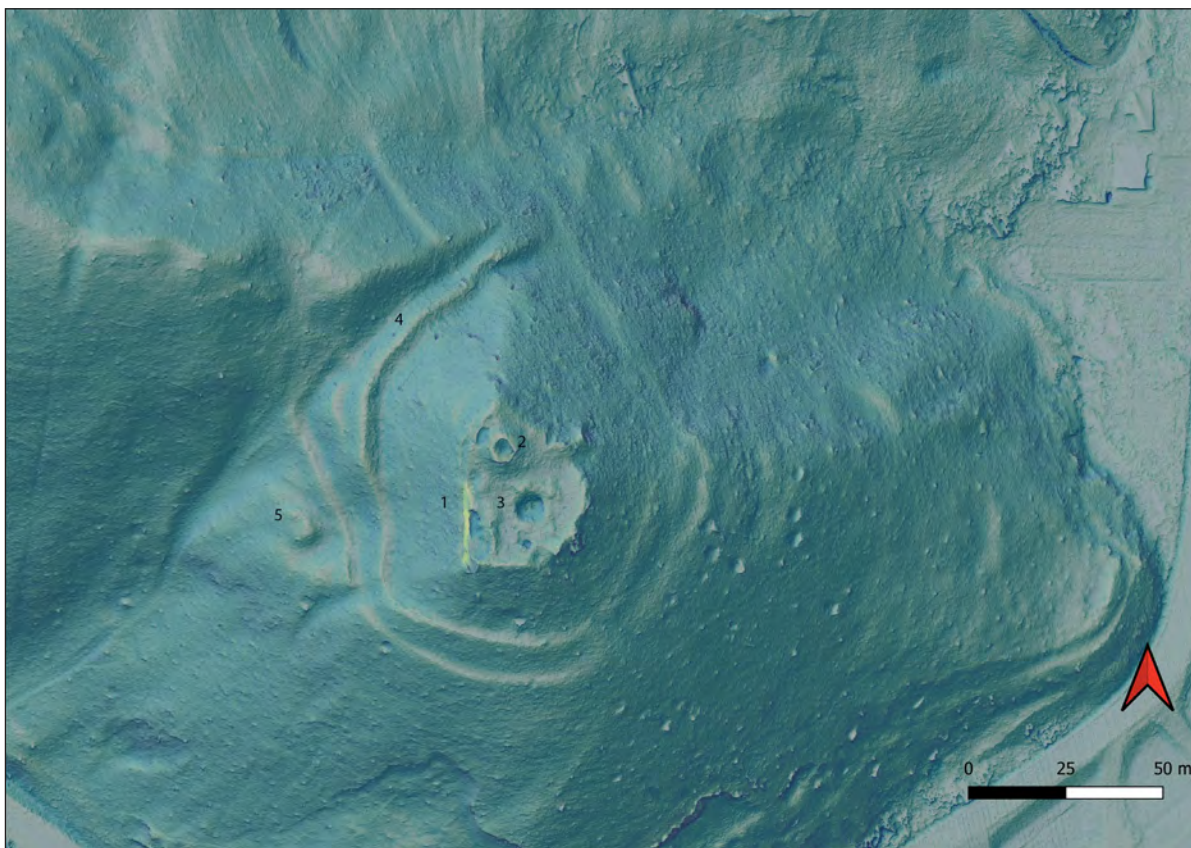
метара, по својим карактеристикама највјероватније представља остатке цистерне (Сл. 3, 3).

На снимку су видљива и два рова (Сл. 3, 4) која се пружају око тврђаве у петоугаоном облику. Са сјевероисточне стране вањски ров је благо видљив, док унутрашњег и нема. Интересантна формација се може примијенити са вањске стране ровова удаљена 30 метара од западног бедема, благо заравњеног троугаоног облика, а на његовом центру се налази једна кружна структура пречника шест метара (Сл. 3, 5). Приликом обиласка терена на овој позицији је примијећен један дио сачуваног зида у дужини од једног метра и ширине око 25 cm (Сл. 4). Тренутно није могуће говорити опширније о овој формацији и зиданој структури, али њена позиција упућује на то да је она била дио одбрамбеног система тврђаве.

Користећи QGIS алатку *Visibility analysis* (анализе видљивости) реконструисана је зона коју је било могуће видјети, те на тај начин директно контролисати са тврђаве Маријин град (Сл. 5). Анализа је учињена са позиције унутрашње, донжон куле, са додатном висином од 7,8 метара (6 метара висина куле и 1,8 метара висина човјека), на дигиталном моделу терена са величином пиксела 25x25 метара. Резултат анализе је показао да би са ове позиције било могуће видјети и на тај начин контролисати читаву долину источно од тврђаве која је и представљала кључни дио свакодневног живота у овом комплексу са локалитетима Црквиште, Лауш и Њиве. Поред свог окружења видљивост са тврђаве је омогућавала преглед на неким од истакнутих позиција ка западу уз ријеку Врбашку, чији се значај прије свега огледа у контролисању пута који је повезивао долину Саве и Сане. Највећа зона прегледности са тврђаве је била у правцу сјевероистока, природног улаза у долину. У зони видљивости од 10 km, која је изабрана као крајња граница могућег распознавања сигнализација, видљива је и позиција локалитета Ражљеви у Доњим Подградцима,¹¹ која би у овом периоду могла представљати трговишно мјесто.

¹⁰ Kokalj et al. 2018, 18-49.

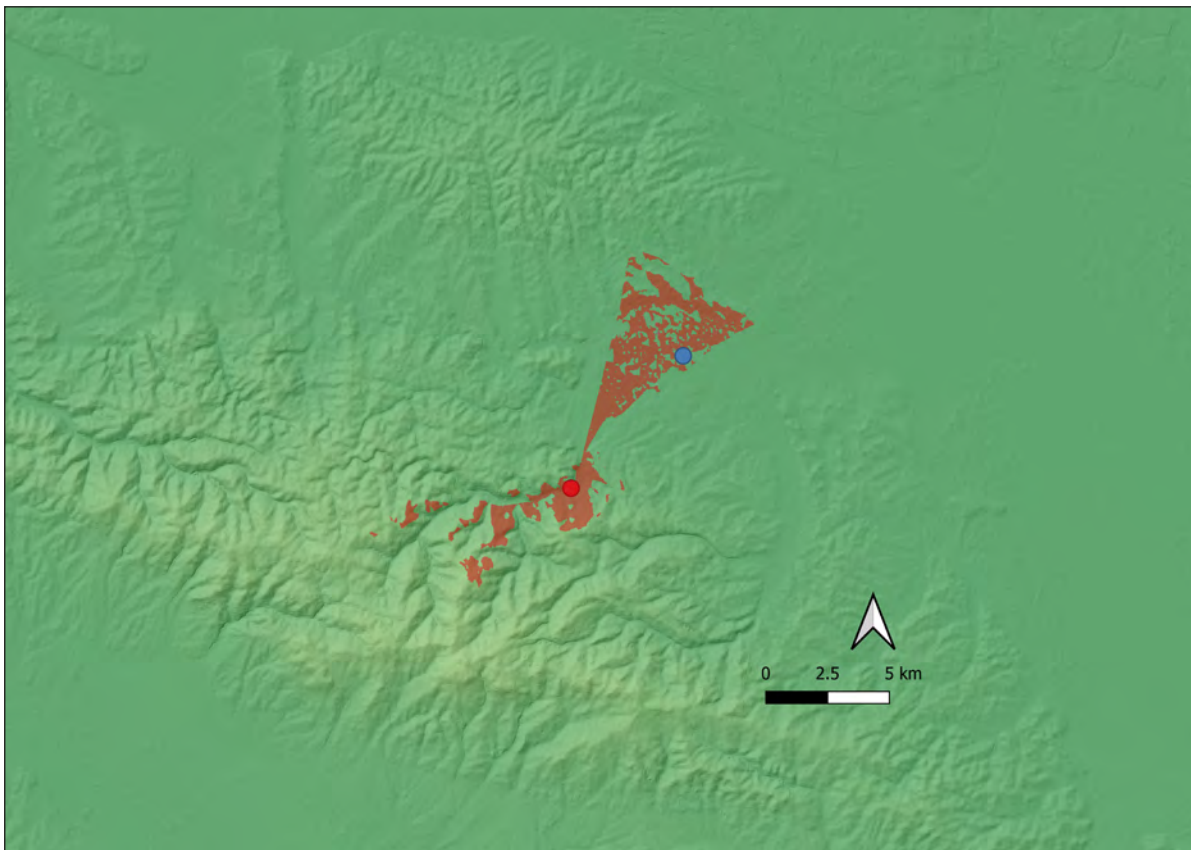
¹¹ AIBiH 1988, 54, 03.117.



Сл. 3 – Снимак локалитета Маријин град (1–Западни бедем; 2–Кула; 3–Цистерна; 4–Ровови; 5–Структура западно од утврђења) (Приредио: Д. Којић)



Сл. 4 – Зид западно од утврђења (Фотографисао: Д. Којић)



Сл. 5 – Видљивост са утврђења (Црвена тачка – Маријин град; Плава тачка – Рајљеви)
(Приредио: Д. Којић)

Покретни налази

Покретни налази, како смо то већ напоменули раније у тексту, потекли су углавном са различитих обилазака терена. Материјал пронађен приликом рекогносцирања 1959. године није било могуће пронаћи, а мјесто његовог складиштења није познато. Налази пронађени приликом рекогносцирања су малобројни и искључиво су уломци грнчарије. На простору Маријиног града, односно на падинама, пронађено је неколико атипичних уломака који су рађени на спором витлу и грубих површина на којима се примјећују каменчићи кориштени као примјеса. Мањи број уломака је пронађен и у близини Црквишта, са једним уломком разгранутог обода. Поред овог материјала, у Музеју Републике Српске се чува и материјал прикупљен на рекогносцирањима 2011. године. Најинтересантнији предмет представља решетка у облику правоугаоника, која је пронађена између два рова, и могла је представљати дио прозора (Таб. 3, 4). Уломци грнчарије су прикупљени са површине, као и

из незатрпане сонде из 1990. године, који су подијељени у два слоја. Сав материјал можемо описати заједничким карактеристикама тамнијих неуједначених боја и грубе површине, произведен на спором витлу (Таб. 1).

Документација са археолошких ископавања извршених 1990. године није сачувана, а већи дио покретних налаза је такође изгубљен. У Завичајном музеју Градишка се налази неколико предмета: мања копча, нож, предмет од рога (Таб. 3, 1–3) и уломак обода лонца.

Већину налаза са археолошких ископавања локалитета Црквиште 2016. године чине уломци грнчарије и клинови. Све предмете можемо сврстати у пет група, према хоризонтима издвојеним приликом ископавања. Прву групу би чинили налази из слоја хумуса до 0,2 метра, међу којима се налази већи број клинова, оплата и неколико уломака грнчарије израђене на спором витлу тамнијих боја, а један уломак је дио обода. Као примјеса најчешће су кориштени каменчићи различите гранулације. Другу групу представљају

налази из првог хоризонта шута дубине до 0,5 метара. Мањи број налаза је присутан у овом хоризонту и њих чине један клин и уломци грнчарије који су по карактеристикама одговарајући онима пронађеним у слоју хумуса. Сачувана су два уломка обода са равно засјеченим уснама и јасно видљивим траговима каменчића као примјесе, један уломак је дио лонца са разгнутим ободом (Таб. 2, 2), а други дио велике отворене посуде (Таб. 2, 3). Већа група предмета је окарактерисана као дио ископа ова два слоја те између њих није могуће одредити који припадају слоју хумуса и првом слоју шута (Таб. 2, 1). Трећу групу чине предмети који су пронађени у другом слоју шута са унутрашње стране апсиде цркве, док четврту групу чине налази са истих хоризоната, али који су пронађени са вањске стране цркве. Уломци из ових хоризоната су веома ситни, али је могуће закључити да карактеристикама одговарају грнчарији из прва два хоризонта. Посљедњу, пету групу чине налази који су пронађени у хоризонту дубине 1–1,3 метра у унутрашњости цркве. Број уломака који је пронађен у овом хоризонту је веома низак те није могуће говорити о неким карактеристикама, али примјетно је да су и оне одговарајуће млађим хоризонтима (Таб. 2, 4).

На основу малог броја уломака грнчарије којом располажемо са ових локалитета није могуће израдити типологију, али примјетне карактеристике можемо поредити са већ успостављеним типологијама у окружењу. Као најближи материјал издваја се грнчарија из земљано-палисадних тврђава у Лијевчу пољу. Према типологији Г. Симоновића, грнчарија са локалитета Маријин град и Црквиште се може уврстити у прву, другу и четврту групу, која по својим карактеристикама одговара локалним производњама на Балкану, а датовати се могу у период од средине 13. до средине 16. вијека.¹² Сличности су примјетне и са грнчаријом пронађеном на локалитету Стењевац код Загреба, која је датована у позни средњи вијек.¹³

Током 2025. године Завичајни музеј Градишка је из приватне колекције А.

Мешића откупио пар мамуза (Таб. 3, 5–6) пронађених у подножју брда на ком се налази утврђење Маријин град и на поклон добио прстен (Таб. 2, 7) пронађен у унутрашњем рову. Мамузе имају тракасте, равне кракове и на обе је сачуван по један крак. Завршне плоче су изведене са проширењем кружне форме и једним отвором. Спој кракова и тјеме трна је са горње стране изведено у виду заравњене плоче. Трн је релативно кратак и има облик латиничног слова V у другој половини, а точак није сачуван. Половина трна и кракова је квалитетније израђена и на њима је могуће примјетити благо увучене дијелове на којима је изведен украс у виду позлате. Према типологији М. Сијарића, ове мамузе је могуће уврстити у тип 2, варијанту 4 која се датује у средину 15. вијека.¹⁴ Прстен је једнодијелни са благо наглашеном главом и раменима. Изведен је од бронзе техником ливења. Обруч прстена, пречника 2,1 цм, полукружног је пресека са двије благо наглашене окомите траке на рамену. На глави која формира овални издужени облик се налази урезани украс у облику крина (љиљана) са благим урезима на крају главе. Велика разноврсност прстења у великој мјери је отежавала успостављање типологија и њихових назива.¹⁵ Ипак, примјери које можемо издвојити као сличне постоје и проналажени су на локалитетима у Иванкову у гробу 2¹⁶ и Новом Брду означен као тип 4.¹⁷ Као типолошки сличан прстен, који има другачије формирану главу, можемо одредити и печатни прстен некога из рода Прибинића, који је пронађен на локалитету Црквина у Арнаутовићима.¹⁸ Према подацима које можемо да добијемо из поменутих аналогича увиђамо да је овај прстен могуће датовати у дужи период од краја 14. до 17. вијека.¹⁹

¹⁴ Sijarić 2001, 310-311.

¹⁵ Зечевић 2006, 77.

¹⁶ Krznar / Hajdu 2020, 173.

¹⁷ Зечевић 2006, 88-91.

¹⁸ Anđelić 1980, 222.

¹⁹ Зечевић 2006, 291.

¹² Симоновић 1997, 205.

¹³ Bunčić 2010, 75-77.

Историјски извори

Географски простор ријеке Врбашке, односно читаве источне Козаре и Лијевча, у средњовјековном периоду припада угарској Врбашкој жупанији. Први помен ове жупе, односно њеног жупана, потиче из два документа датована у 1243. годину.²⁰ О периоду који претходи овим поменима мало је познато и претпоставља се да је на територији између Уне и Врбаса постојала једна административно-територијална јединица чије је центар био у Дубици.²¹ До измјена је дошло након продора Монгола, када краљ Бела IV врши реформе у административном систему.²² Од периода првог помена 1243. године све до седамдесетих година истог вијека жупом управљају намјесници које је постављао краљ,²³ а након смрти Беле IV власт у Врбашкој жупанији постепено преузима породица Гисинговаца. Приликом потписивања мира између Бабоњића и Гисинговаца 1280. године, врбашким жупаном је назван Иван Гисинговац.²⁴ Ипак, амбиције породице Бабоњић ће се наставити и већ 1285. године се као жупан Глажа, Врбаса и Сане назива Радослав I Бабоњић.²⁵

Власт Бабоњића се на простору јужно од Саве наставља ширити, те 1287. године, поред жупа Доње Славоније, син бана Стјепана IV, Стјепан VI Бабоњић, од босанског бана Пријезде у мираз добија жупу Земуник.²⁶ Дужи временски период чланови породице Бабоњић ће владати Врбашком жупом, али губитком банске титуле почиње њихово слабљење, те се може претпоставити да је последњи Бабоњићки владар Врбашког града и жупе био кнез Иван I Бабоњић, до своје смрти 1334. године.²⁷ Исте године долази до помена новог жупана – Николе.²⁸ Година 1334. је поред промјене власти значајна и због сачуваног пописа католичких жупа Загребачке биску-

пије, гдје се наводи 13 жупа у Врбашком дис-трикту Дубичког архиђаконата: Св. Михајло у Војскови, црква Св. Луке, Св. Мартин под градом (*sub castro*), Св. Михајло у Турјаку, Св. Ђорђе у Градићу, Св. Петар у Вилусима, Св. Ђорђе у Бискупцима, црква Јована Крститеља, Св. Илија у пољу, Св. Јелисавета на тргу, црква у Растићу, Св. Ђорђе у Осичу и Св. Никола у Глажу на граници Усоре.²⁹

Наредни период Врбашке жупаније у многоме ће подсећати на вријеме прије Бабоњића, када је краљ постављао управнике жупе, о чему свједоче чести помени жупана који нису у крвним сродствима.³⁰ Такође ће још једном постати једна од пограничних жупа према Босни јер се у изворима већ 1323. године као жупан Земуника помиње Павле Хрватинић, један од великаша бана Стјепана II Котроманића.³¹ Сукоби око територије јужно од жупе Врбас су активни, а 1363. године избија и један од већих сукоба под изговором борбе против јеретика.³² Постојање јеретика нам је у погледу Врбашке жупаније важно јер постоје јасна свједочанства која указују на веће групе шизматика (православаца) и јеретика (припадника цркве босанске) у близини Глажа.³³

Смрћу краља Лајоша I мијењају се и прилике на територији око ријеке Врбас и почиње продор Хрвоја Вукчића Хрватинића на сјеверне територије. Посљедњи помен угарских жупана Врбаса и Сане је забиљежен 1383. и 1385. године³⁴ те се може претпоставити да је простор ових жупа, или један њихов дио, освојен до 1391. године, када се Хрвојевом брату Драгиши признају посједи Глажа.³⁵ Град Козара се током 1396. године налазио у оквиру територије Хрвоја Вукчића, под управом једног од његових великаша.³⁶ До нових сукоба између херцега Хрвоја Вукчића и краља Жигмунда долази у периоду између 1398. и 1402. године, а на самом почетку сукоба војска краља Жигмунда је била утабо-

²⁰ Wenzel 1869, 133; Fejér 1829, IV, 1. 294.

²¹ Hóman 1940, 324.

²² Мргић-Радојчић 2002, 39-40.

²³ Wenzel 1869, 133, 157, 170; 1873, 340; Arnold et al. 1880, 52; Fejér 1829, IV.3, 378. 405; 1830, V. 2, 57. 75. 78.

²⁴ Smičiklas 1908, 362.

²⁵ Smičiklas 1908, 544.

²⁶ Smičiklas 1908, 588-589.

²⁷ Kekez 2011, 366.

²⁸ Smičiklas 1912, 183.

²⁹ Buturac 1984, 72.

³⁰ Kukuljević 1862, 43-45; Thalloczy / Horváth 1912, 43, 51, 53.

³¹ Thalloczy 1914, 12-13.

³² Šišić 1903, 319-325.

³³ Smičiklas 1916, 494.

³⁴ Thalloczy / Horváth 1912, 97-98.

³⁵ Wenzel 1876, 703-704.

³⁶ Thalloczy / Horváth 1912, 116.

рена код Врбашког града.³⁷ Убрзо долази до контранапада војске Хрвоја Вукчића, који се завршава освајањем Дубице, али власт над овим градом ће трајати само до средине 1402. године.³⁸ Највјероватнијим се чини да је управо приликом овог контранапада Хрвоје Вукчић преузео власт над Врбашким градом и читавом жупом Врбас, коју је ипак оставио подијељену на двије жупе: жупу Глаж, коју је већ раније контролисао, и жупу Врбас, која је сада обухватала само западни дио некадашње угарске жупе.³⁹

Власт над Врбашким градом и Козаром војвода Хрвоје ће задржати до 1413. године, када коначно пада у немилост краља Жигмунда и Козара бива предана кнезовима Благајским,⁴⁰ а Врбашки град породици Албена, и њега је босанска војска покушала повратити двије године касније, али неуспјешно.⁴¹ Хрвојеви насљедници су били успјешни у одбрани и задржавању жупе Глаж, о чему нам свједочи потврда посједа краља Стефана Томаша из 1446. године.⁴² Убрзо након овог пописа у изворима се помиње и град Левач, један од значајних центара Лијевча поља, као посјед барањског жупана Николе Величког и Радивоја Остојића.⁴³ Падом босанског краљевства и продором Матије Корвина читава сјеверна Босна је завршила у одбрамбеном систему бановина.⁴⁴ На основу сачуваних података градови који су се налазили на простору некадашње Врбашке жупаније су били међу задњима који су завршили под влашћу Османлија 1527. године,⁴⁵ али извори даље указују на то да се Врбашки град и Градишка помињу 1528. године као дио угарских територија.⁴⁶ О години коначног пада Градишке под османску власт се у више наврата дискутовало, али посљедњи резултати указују на то да је до коначног пада дошло 1535. године.⁴⁷

³⁷ Ibid., 116-117.

³⁸ Ibid., 123.

³⁹ Благојевић 1995, 74; Мргић-Радојчић 2002, 76.

⁴⁰ Thalloczy / Barabás 1897, 232.

⁴¹ Engel 1998, 71.

⁴² Miklosich 1858, 438-440.

⁴³ Thalloczy / Horváth 1912, 174-178.

⁴⁴ Мргић-Радојчић 2002, 123-124.

⁴⁵ Isthvánffy 1758, 94.

⁴⁶ Thalloczy 1916, 222.

⁴⁷ Пелидија 2008, 137.

Досадашње интерпретације и завршна разматрања

Више пута је у стручним радовима дискутовано о убицирању неког од средњовјековних градова на локалитет Маријин град и већина аутора се сложила са убикацијом Врбашког града. Први аутор који Врбашки град тражи на територији Горњих Подградаца је Лајош Талоци, али он не помиње локалитет Маријин град.⁴⁸ Убрзо са првим описом утврђења Н. Билогривић даје и интерпретације које су остале најпознатије када је ријеч о овом простору, а тврђаву ће назвати Врбашким градом.⁴⁹ Једини изузетак у овим интерпретацијама прави П. Ђошковић, који локалитет повезује са Градићем, а Врбашки град смјешта на простор данашњег села Врбашка.⁵⁰ Као главни показатељ за убикацију Врбашког града на локалитет Маријин град је кориштено име које се могло повезати са ријеком Врбашком и које се као главни извор користи још од Л. Талоција, а касније, захваљујући анализама карти из нововјековног периода, ова теза је додатно ојачана.⁵¹

Захваљујући средњовјековним изворима можемо навести већи број католичких цркви које су се налазиле на територији Врбашке жупаније.⁵² Бројни истраживачи су покушавали да изврше убицирања ових цркви, а међу њима се налазила и црква на локалитету Црквиште. Као главна повезница за њено убицирање је кориштен Врбашки град, те је на тај начин стигла и једна од првих интерпретација ове цркве као цркве св. Јураја (Ђорђа)⁵³ и међу бројним ауторима се одржала све до данас.⁵⁴ Ипак, радом Д. Перише⁵⁵ и каснијим радом Б. Граљука,⁵⁶ који не цитира већ поменутог Д. Перишу који ову цркву интерпретира као цркву св. Мартина испод града,⁵⁷ уочена је грешка коју су бројни аутори превидјели преузимањем података од Н. Билогривића

⁴⁸ Thalloczy 1916, 235-236.

⁴⁹ Bilogrivić 1936.

⁵⁰ Ђошковић 2001, 29-31.

⁵¹ Sedić 1982, 169.

⁵² Buturac 1984.

⁵³ Bilogrivić 1936, 182-183.

⁵⁴ Žeravica / Žeravica 1974, 225; Лукић et al. 2020, 144-145.

⁵⁵ Periša 2005.

⁵⁶ Graljuk 2018, 186-187.

⁵⁷ Periša 2005, 210.

без критичког осврта на кориштене податке. Поред цркве св. Мартина, за Врбашки град је уско везана и црква св. Елисавете (Јелисавете) на тргу коју су ријетки убицирали, а убицирана је на простор Подградаца,⁵⁸ Доњег Шехера, односно Лауша⁵⁹ и локалитет Ражљеви који се налази у селу Доњи Подградци.⁶⁰ Овом приликом бисмо морали указати на то да је убикација Д. Перише, за коју још увијек не можемо да тврдимо да је тачна, ипак прихватљивија. Такође је потребно да истакнемо да је разлог овакве убикације Н. Билогривића проистекао из његовог раздвајања појмова Врбашки и Врбаски град.⁶¹

Према свим досадашњим сазнањима, на локалитет Маријин град можемо убицирати средњовјековни Врбашки град, административни центар једне од три жупе Доње Славоније.⁶² Тренутак настанка овог утврђења за сада не можемо са сигурношћу утврдити. Први помен 1243. године⁶³ указује на то да ова тврђава добија своју значајну улогу након продора Монгола, али могућност раније изградње за сада није могуће оповргнути. Иако су жупе формиране на простору јужно од Саве прије свега замишљене као дефанзивни систем, положај Врбашког града није био искључиво одбрамбени. Позиција унутар Козаре на најкраћој путној траси између Славоније и долине Саве, која је прије свега важна комуникације за потребе угарске државе, и постојање мање, природно добро брањене долине у подножју утврђења, омогућило је развој градског комплекса. Археолошки подаци о постојању локалитета Црквиште, Њиве и Луке, датованих истодобно као и утврђење на локалитету Маријин град, као и случајни налази пара мамуза са позлатом и бронзаног прстена са мотивом крина, јасно указују на то да се на овом простору у периоду средњег вијека налазио значајан центар.

Већ је од раније у литератури познато да се на локалитету Црквиште налази црква са

гробљем⁶⁴ које свакако треба везати за становнике Врбашког града, али када је ријеч о локалитетима Њиве и Луке,⁶⁵ поред индиција о њима, опширнијих података немамо. Ова два локалитета чине дио подграђа Врбашког града, али о њиховом уређењу, величини и осталим карактеристикама без даљих истраживања нисмо у могућности да коментаришемо. Такође остаје отворено питање трга Врбашког града на којем се помиње црква Св. Јелисавете (Елисавете) – да ли бисмо и њу требали тражити у непосредној близини поменутих локалитета, или је ипак трг функционисао на издвојеној позицији попут Ражљева.⁶⁶

Положај Врбашког града у оквиру жупе Врбас, како смо установили, није омогућавао визуелну комуникацију са већином осталих утврђења која су нама данас позната. Управо из овог разлога можемо да претпоставимо да је Врбашка жупанија имала два главна центра – Врбашки град у западном дијелу и Глаж у источном. Глаж је био важнији у систему одбране према Босни, док је одбрамбена улога Врбашког града била у заштити путних комуникација унутар краљевства. Оваква природна географска подјела жупе је у периоду Хрвоја Вукчића Хрватинића омогућила стварање жупе Глаже, која је функционисала као дио босанске државе од 1391. до 1463. године.⁶⁷ Тренутна археолошка неистраженост жупе Глаж нас спречава да доносимо нове закључке о начину функционисања ова жупе и њеног односа према Врбашком граду.

Напомене

LiDAR снимања локалитета су финансирана из властитих средстава ЈУ Завичајни музеј Градишке. Овом приликом се захваљујемо фирми *GeoGIS Consultants* на сарадњи, а захваљујемо се и Стефану Поп-Лазићу и Александру Стаменковићу на помоћи и савјетима приликом обраде снимка. Такође се захваљујемо Алену Мешићу на информацијама о предметима пронађеним на локалитетима,

⁵⁸ Rački 1881, 100.

⁵⁹ Bilogrivić 1998, 188-189.

⁶⁰ Periša 2005, 210-211.

⁶¹ Bilogrivić 1998, 183.

⁶² Мргић-Радојчић 2002, 244.

⁶³ Wenzel 1869, 133.

⁶⁴ Bilogrivić 1936, 182.

⁶⁵ Žeravica / Žeravica 1974, 225-226.

⁶⁶ Periša 2005, 210-211.

⁶⁷ Благојевић 1995.

а Бојану Вујчићу, Пери Тодоровићу, Петри Јунгић и Момчилу Тенџерићу на информацијама о окружењу локалитета. Захваљујемо се Горану Симоновићу за увид у предмете из Музеја Републике Српске. За помоћ и савјете приликом израде рада се захваљујемо Угљешу Војводићу. Предмете с Таб. 2, 6–7 и Таб. 3, 5–6 фотографисао је Мирослав Кеџман, којем се овом приликом захваљујемо.

Marijin Grad in Gornji Podgradci (Gradiška) – Previous Knowledge and New Results

The critical review of the available data concerning the Marijin Grad site in Gornji Podgradci near Gradiška, undertaken in this paper, aims to contribute to a better understanding of the medieval period in northwestern Bosnia and the border zone between Bosnia and Hungary. Namely, most authors seek the location (ubication) of Vrbaški Grad, the seat of the medieval župa (county/district) of the same name, in the Gornji Podgradci area. The first author to present such an opinion was L. Taloczy (1916), though he does not mention the Marijin Grad site itself. Slightly later (1936), N. Bilogrivić provided the first description of the Marijin Grad fortress, which he named Vrbaški Grad.

This has remained the most recognized interpretation for this area. The only exception is the position of P. Ćošković, who links this site to Gradić and places Vrbaški Grad in the area of the present-day village of Vrbaška.

The main indicator used for the ubication of Vrbaški Grad at the Marijin Grad site was the toponym that could be connected with the Vrbaška river, which Taloczy also used as his primary source. Later, based on the analysis of early modern period maps, this thesis was further strengthened. Thanks to medieval sources, a greater number of Catholic churches located in the territory of the Vrbaška župa can be listed. Numerous researchers have attempted to locate these churches, including the church at the Crkvište site. The primary link used for its ubication was Vrbaški Grad, which led to one of the first interpretations of this building as the Church of St. George (Sv. Juraj/Đorđe). This interpretation has been maintained

among numerous authors until today. However, the research by D. Periša and B. Graljuk identified this structure as the Church of St. Martin below the fort. This corrected an error made by many authors due to an uncritical review of the data used. In addition to the Church of St. Martin, the ubication of the Church of St. Elisabeth on the marketplace, proposed by Periš, is also closely linked to Vrbaški Grad. This location was rarely considered, as others placed this church in the area of Podgradci, Donji Šeher, Lauš, or at the Ražljevi site in the village of Donji Podgradci. The author believes that D. Periša's ubication, although not yet definitively proven correct, is nevertheless the most plausible.

Considering all the knowledge gathered to date, the author concludes that the medieval Vrbaški Grad, which was the administrative center of one of the three župas of Lower Slavonia, can be located at the Marijin Grad site. The moment of the foundation of this fortress cannot yet be determined with certainty. The first mention in 1243 indicates that this fortress gained a significant role after the Mongol invasion, but the possibility of an earlier construction cannot currently be refuted. Although the župas formed in the area south of the Sava river were primarily conceived as a defensive system, the position of Vrbaški Grad was not exclusively defensive. Its location within the Kozara mountains on the shortest route between Slavonia and the Sava valley—which was primarily important for Hungarian state communication needs—and the existence of a smaller, naturally well-defended valley at the base of the fortress, allowed for the development of an urban complex.

Archaeological evidence for the existence of the Crkvište, Njive, and Luke sites, dated contemporaneously with the fortification at Marijin Grad, as well as the incidental finds of a pair of gilded spurs and a bronze ring with a lily motif, clearly indicate that a significant center was located in this area during the Middle Ages. It has long been known in the literature that the Crkvište site contains a church with a cemetery, which should certainly be connected to the inhabitants of Vrbaški Grad. However, aside from indications, there is no further data on the Njive and Luke sites.

Undeniably, these two sites form part of the suburbium (podgrađe) of Vrbaški Grad, but their organization, size, and other characteristics cannot yet be discussed in concrete terms. The question of the Vrbaški Grad marketplace, where the Church of St. Elisabeth is mentioned, also remains open.

Whether this church should also be sought in the immediate vicinity of the aforementioned sites, or if the marketplace functioned in a separate location like Ražljevi, are questions for further research. The location of Vrbaški Grad within the Vrbaška župa did not

allow for visual contact with most of the surrounding fortifications. Precisely for this reason, it can be assumed that the Vrbaš župa had two main centers—Vrbaški Grad in the western part and Glaž in the eastern part. Glaž was more important in the defense system toward Bosnia, while the defensive role of Vrbaški Grad was in protecting the road communications within the kingdom. This natural geographical division of the župa facilitated the creation of the Glaž župa during the period of Hrvoje Vukčić Hrvatinić,

- Fejér, G.* 1829–1844, *Codex diplomaticus Hungariae ecclesiasticus ac civilis*, tt. I–XII, Budae 1829–1844.
Wenzel, G. 1869, *Codex diplomaticus Arpadianus continuatus*, vol. VII, *Monumenta Hungariae Historica*, Pest 1869.
Wenzel, G. 1873, *Codex diplomaticus Arpadianus continuatus*, vol. XI, *Monumenta Hungariae Historica*, Pest 1873.
Wenzel, G. 1876, *Acta extera (Magyar diplomacziai emlekek az Anjoukorból) III, A Magyar Tudományos akademia*, Budapest 1876.

Списак скраћеница

AlBiH Ćović, B. (ur.), *Arheološki leksikon Bosne i Hercegovine*, tom 2, *Zemaljski muzej Bosne i Hercegovine*, Sarajevo 1988.

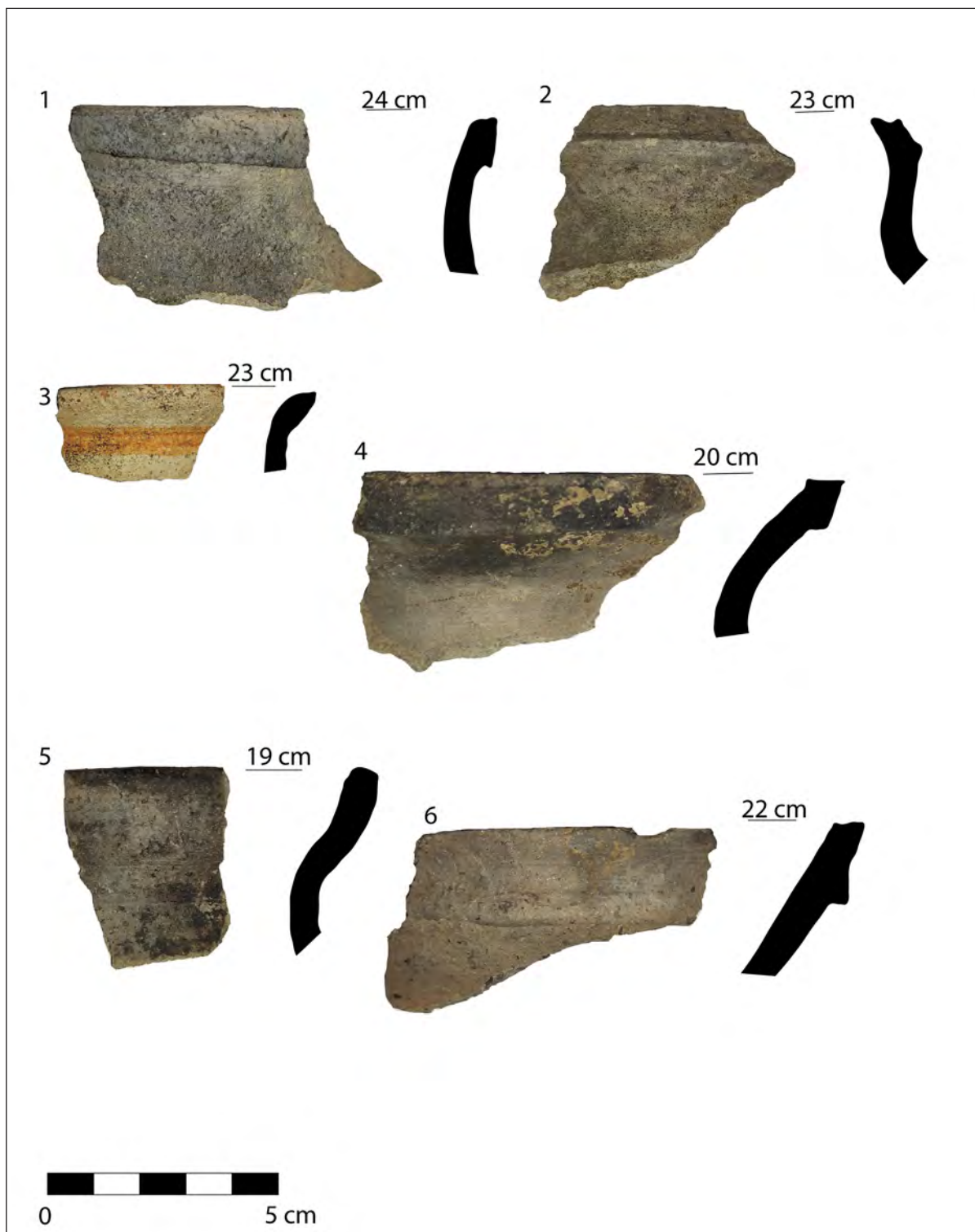
Историјски извори

- Arnold, I. / Imre, N. / Dezső, V.* 1880, *Codex diplomaticus partius hungaricus (Hazai okmányár)*, tomus VII, *A Magyar T. akademia pártolása mellett*, Budapestini 1880.
Buturac, J. 1984, *Popis župa zagrebačke biskupije 1334. i 1501. godine*, *Starine Jugoslovenske akademije znanosti i umjetnosti*, knjiga 59, Zagreb 1984, 43–73.
Isthvánffy, N. 1758, *Historia regni Hungariae post obitum gloriosissimi Mathiae Corvini regis*, Viennae 1758.
Kukuljević, I. 1862, *Jura regni Croatiae, Dalmatiae & Slavoniae*, pars I, Zagrabie 1862.
Miklosich, F. 1858, *Monumenta Serbica spectancia historiam Serbiae, Bosnae, Ragusii, Viennae* 1858.
Smičiklas, T. 1908, *Codex diplomaticus regni Croatiae, Dalmatiae et Slavoniae*, vol VI., *Jugoslovenska akademija znanosti i umjetnosti*, Zagreb 1908.
Smičiklas, T. 1912, *Codex diplomaticus regni Croatiae, Dalmatiae et Slavoniae*, vol X., *Jugoslovenska akademija znanosti i umjetnosti*, Zagreb 1912.
Smičiklas, T. 1916, *Codex diplomaticus regni Croatiae, Dalmatiae et Slavoniae*, vol XIV., *Jugoslovenska akademija znanosti i umjetnosti*, Zagreb 1916.
Thalloczy, L. / Barabás, S. 1987, *Codex diplomaticus comitum de Blagay*, *Monumenta Hungariae Historica*, Budapest 1897.
Thalloczy, L. / Horváth, S. 1912, *Codex diplomaticus partium regio Hungariae adnexarum (comitatum: Dubicza, Orbász et Szana (1244–1710))*, *Monumenta Hungariae Historica*, Budapest 1912.
Thalloczy, L. 1914, *Studien zur Geschichte Bosniens und Serbiens im Mittelalter*, München / Leipzig 1914.

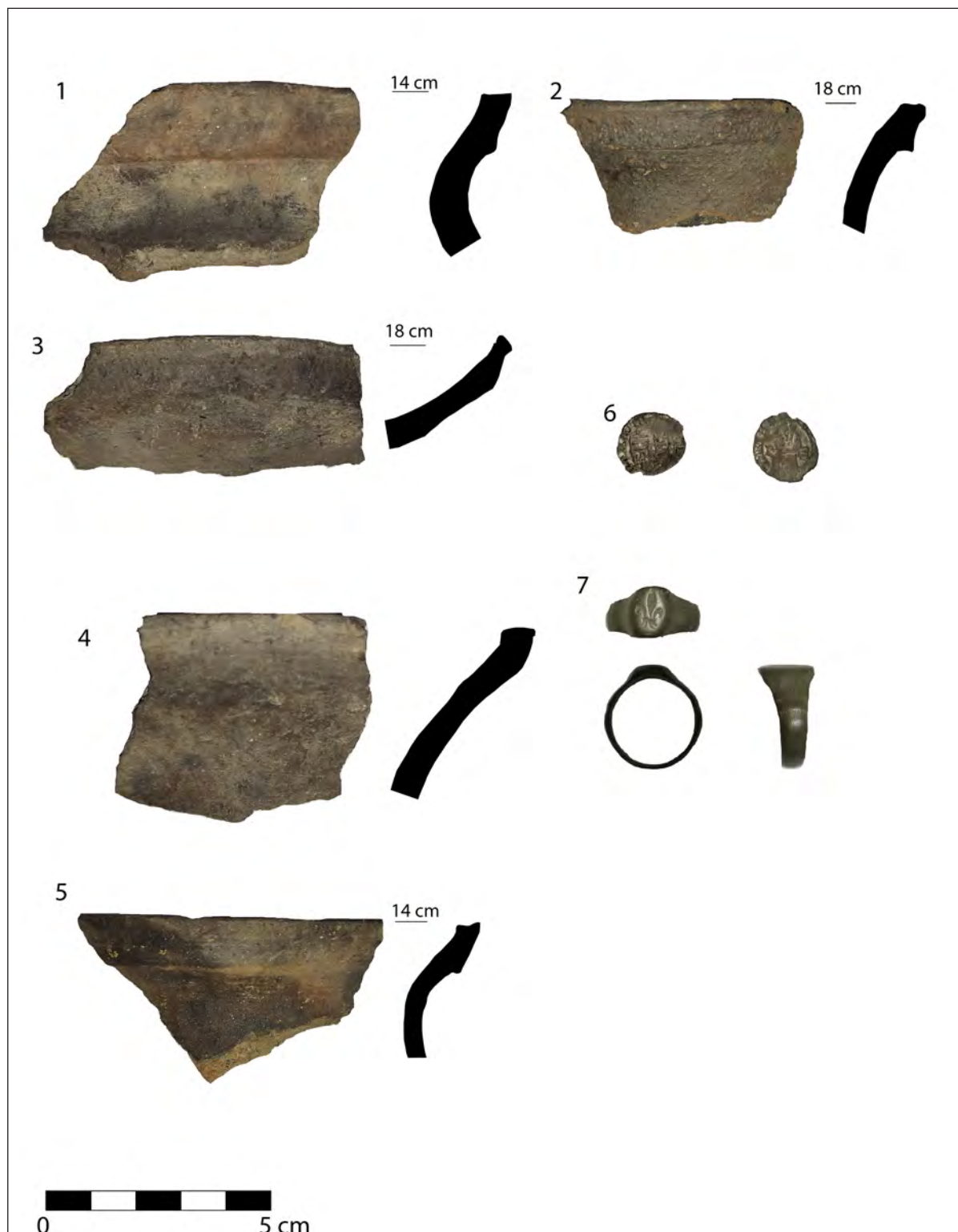
Библиографија

- Anđelić, P.* 1980, *Krunidbena i grobna crkva bosanskih vladara u Milima (Arnautovići) kod Visokog*, *Glasnik Zemaljskog muzeja Bosne i Hercegovine u Sarajevu* 34, Sarajevo 1980, 183–247.
Bilogriović, N. 1936, *Sredovječni grad Vrbaška i kraj pod njim – O stogodišnjici župe Bosanska Gradiška (1837.–1937.)*, *Napredak – Hrvatski narodni kalendar*, Sarajevo 1936, 179–194.
Bilogriović, N. 1998, *Katolička crkva na području današnje banjalučke biskupije do invazije Turaka – topološke i povijesne crtice*, *Vrhbosanska katolička teologija*, Sarajevo 1998.
Благојевић, М. 1995, *Северна граница босанске државе у XIV веку*, у: Терзић, С. (ур.) *Босна и Херцеговина од средњег века до новијег времена*, *Историјски институт САНУ, Православна реч*, Београд 1995.
Bunčić, M. 2010, *Naseobinski pokazatelji kasnog srednjeg vijeka zagrebačkog nalazišta Stenjevac*, *Vjesnik arheološkog muzeja u Zagrebu* 43 (3), Zagreb 2010, 69–110.
Graljuk, B. 2018, *Romaničko i gotičko sakralno graditeljstvo na području Pounja i Povrbasja*, у: Piplović, F. (ur.) *Dubički arhiđakoniat u razvijanom srednjem vijeku i njegovi tragovi kroz kasnija stoljeća*, *Banjalučka biskupija, Europska akademija u Banjoj Luci, Banja Luka* 2018, 145–212.
Đurđević, M. 1982, *Vrbaška, Gornji Podgradci, Bosanska Gradiška – srednjevekovni grad*, *Arheološki pregled* 23, Beograd 1982, 146–148.
Ђурђевић, М. 2008, *Подручје Градишке у свјетлу археолошких истраживања*, у: Михаљчић Р. (ур.) *Историја Босанске Градишке и њене околине*, *Општина Градишка, Градишка* 2008, 129–136.
Engel, P. 1998, *Neki problemi bosansko-mađarskih odnosa*, *Zbornik odsjeka za povjesne znanosti Zavoda za povjesne i društvene znanosti Hrvatske akademije znanosti i umjetnosti* 16, Zagreb 1998, 57–72.

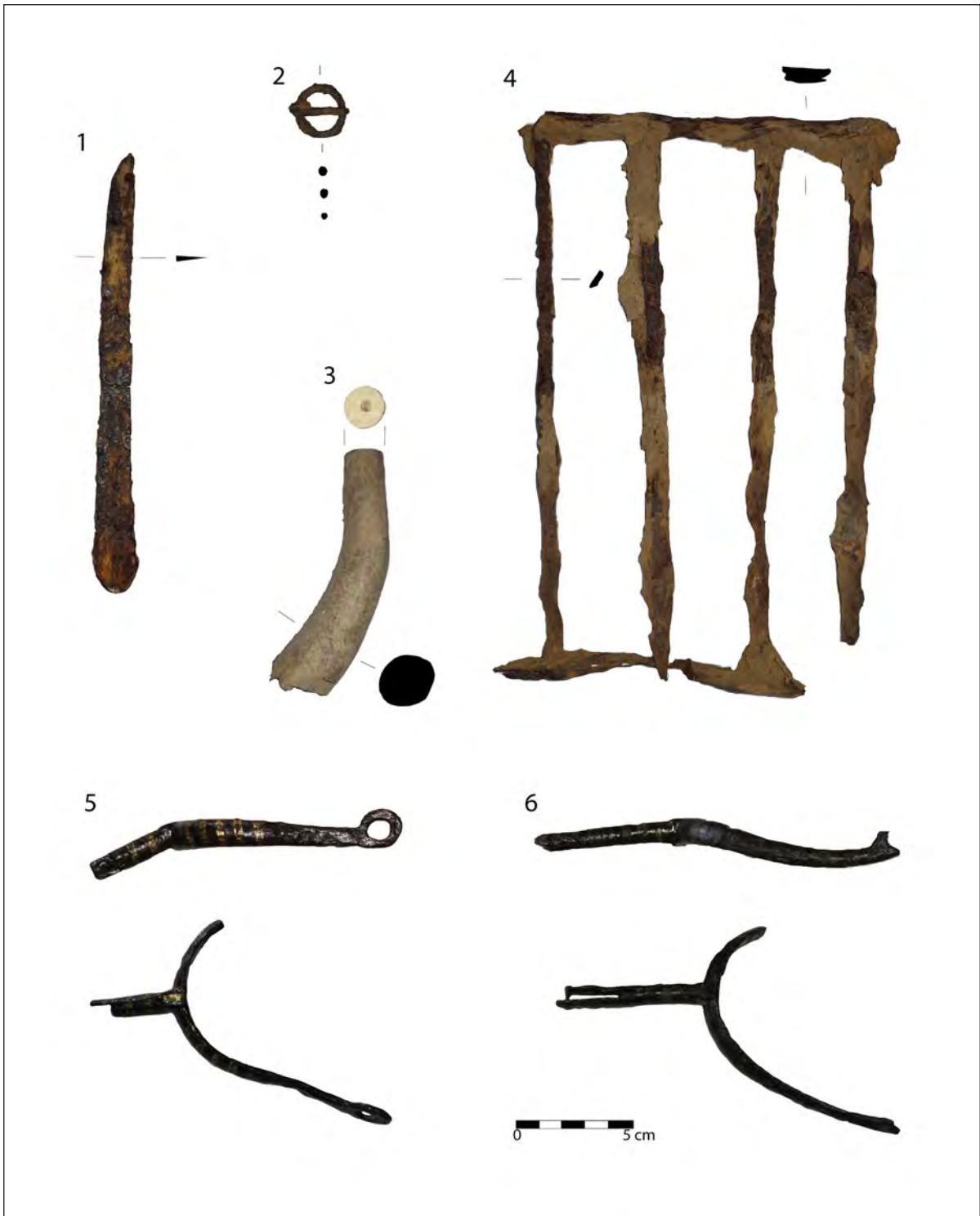
- Žeravica, L. / Žeravica, Z.* 1974, Arheološka nalazišta u okolini Bosanske Gradiške, Zbornik krajiških muzeja 6, Banja Luka 1974, 215-234.
- Зечевић, Е.* 2006, Накит Новог Брда, Народни музеј у Београду, Београд 2006.
- Kekez, H.* 2011, Plemićki rod Babonjića do kraja 14. stoljeća (doktorska disertacija), Sveučilište u Zagrebu, Zagreb 2011.
- Kokalj, Ž. / Hesse, R. / Mulahusić, A.* 2018, Vizuelizacija rasterskih podataka laserskog skeniranja iz zraka, Založba Zgodovina in poslanstvo, Ljubljana 2018.
- Krznar, S. / Hajdu, T.* 2020, Kasnosrednjovjekovna i ranonovovjekovna populacija iz Ivankova, istočna Hrvatska: rezultati (bio)arheološke analize, Prilozi Instituta za arheologiju u Zagrebu 37, Zagreb 2020, 165-194.
- Лукић, С. / Вујиновић, Б. / Јанковић, М.* 2020, Сакрална архитектура бањалучке епархије – На њеном садашњем простору од миланског едикта до краја средњег вијека, Архив Републике Српске, Бања Лука 2020.
- Мрغيћ-Радојчић, Ј.* 2002, Доњи Краји – Крајина средњовјековне Босне, Филозофски факултет Београд, Београд 2002.
- Пелидија, Е.* 2008, Градишка и њена околина од 1535. до краја XVIII вијека, у: Михаљчић Р. (ур.) Историја Босанске Градишке и њене околине, Општина Градишка, Градишка 2008, 137-158.
- Periša, D.* 2005, Pejo Čošković, Susret sa zagubljenom prošlošću, recenzija, Prilozi Instituta za arheologiju u Zagrebu 22, Zagreb 2005, 199-216.
- Rački, F.* 1881, Hrvatska prije XII vieka: glede na zemljišni obseg i narod, Rad Jugoslovenske akademije znanosti i umjetnosti 56, Zagreb 1881, 63-140.
- Sedić, G.* 1982, Banjaluka i okolica na nekim kartama od XVI–XVIII vijeka, Istorijski zbornik 3, Banja Luka 1982, 167-178.
- Sijarić, M.* 2001, Kasnosrednjovjekovne mamuze iz zbirke Zemaljskog muzeja Bosne i Hercegovine, Glasnik Zemaljskog muzeja Bosne i Hercegovine u Sarajevu 48–49, Sarajevo 2001, 300-346.
- Симоновић, Г.* 1997, Средњовјековна земљана утврђења у околици Босанске Градишке, Гласник српског археолошког друштва 13, Београд 1997, 191-210.
- Thalloczy, L.* 1916, Povijest (banovine, grada i varoši) Jajca: 1450–1527, Tiskar krunске Zemaljske tiskare, Zagreb 1916.
- Čošković, P.* 2001, Susret sa zagubljenom poviješću – Područje Bosanske Gradiške u razvijenom srednjem vijeku, Nacionalna i sveučilišna knjižnica, Zagreb 2001.
- Hóman, B.* 1940, Geschichte des ungarischen Mittelalters I, de Gruyter & Co, Berlin 1940.
- Čović, B. (ur.)* 1988, Arheološki leksikon Bosne i Hercegovine tom 2, Zemaljski muzej Bosne i Hercegovine, Sarajevo 1988.
- Šišić, F.* 1903, Studije iz bosanske historije, Glasnik Zemaljskog muzeja u Bosni i Hercegovini XV, Sarajevo 1903, 320-349.



Табла 1. Маријин град 2011. године рекогносцирања
(1-3 – јужно од утврђења; 4-5 – први слој; 6 – други слој)



Табла 2. 1-4 – Црквиште, ископавања 2016. године; 5 – Маријин град, рекогносцирања 2024. године;
7 – Маријин град, случајни налаз



Табла 3. 1-3 – Маријин град, ископавања 1990. године; 4 – Маријин град, рекогносцирања 2011. године; 5, 6 – Црквиште