

Nekropola sa stećcima na lokalitetu Kose u Crnićima, Kreševo

Zijad Halilović

Sarajevo

Godišnjak/Jahrbuch 2012,41:219-227
DOI:10.5644/Godisnjak.CBI.ANUBiH-40.13

Geografski položaj

U podnožju planine Inač (1413 m) sa sjeverozapadne strane, na 874 m smješteni su Crnići. Od općine Kreševo selo je udaljeno 6 km zračne linije u pravcu sjeverozapada.¹ U spomenutom naselju na lokalitetu Kose nalazi se nekropola sa stećcima. Nadmorska visina nekropole sa stećcima na lokalitetu je 856 m, geografske širine N 43° 53' 32,96" i geografske dužine E 17° 58' 46,33" EPE: 1,6 m SBAS.² (Sl. 1)

U katastarskim knjigama lokalitet se nalazi na prostoru označenom kao k. č. broj 2044, posjedovni list broj 185, upisan u z. k. uložak 185, i k. č. broj 2045/1, posjedovni list broj 315, upisan u z. k. uložak broj 315, k. o. Crnići, općina Kreševo, Federacija Bosne i Hercegovine, Bosna i Hercegovina.

Historijski podaci

Prirodna izoliranost Kreševa, kao i bogatstvo rudama i mineralima usloveli su njegov historijski razvoj, kako kroz sve vrijeme njegovog postojanja, tako i u kasnom srednjem vijeku. Tada je Kreševo imalo, pored privredne, i stratešku ulogu u privredno-političkom trouglu Visoko-Fojnica-Kreševo. Tako su Fojnica i Kreševo bili na području velike srednjovjekovne župe Lepenice, koja je obuhvatala čitav sliv današnje Fojničke rijeke.³

Kasnije je župa Lepenica sa čitavom centralnom Bosnom bila u direktnom posjedu dinasti-

je Kotromanića. Krajem XIV stoljeća stare župe su se rastakale na manje distrikte sa centrima u utvrđenim gradovima. Tako je nastala i mala župa Kreševo, pripadala je "Kraljevoj zemlji", a početkom osmanske vladavine naziva se nahija Kreševo.⁴ (Sl. 2)

Prethodna zakonska zaštita

U Prostornom planu BiH do 2000. godine na području općine Kreševo kao spomenik III kategorije uvršteno je 7 lokaliteta nekropola sa stećcima (145 stećaka) bez preciznije identifikacije.⁵

Nekropola sa stećcima na lokalitetu Kose u Crnićima, općina Kreševo, nije bila evidentirana i nije bila upisana u Registar spomenika kulture Socijalističke Republike Bosne i Hercegovine.⁶

Na 53. sjednici Komisije za očuvanje nacionalnih spomenika održanoj od 26. do 28. marta 2012. godine *Historijsko područje – Nekropola sa stećcima na lokalitetu Kose u Crnićima, Kreševo*, proglašena je nacionalnim spomenikom BiH.⁷

Istraživački i konzervatorsko-restauratorski radovi

Istraživačke radove, u smislu popisa i obilaženja lokacija na području općine Kreševo, vršili su Še-

⁴ Anđelić 1963, 187.

⁵ Grupa autora 1980, 50.

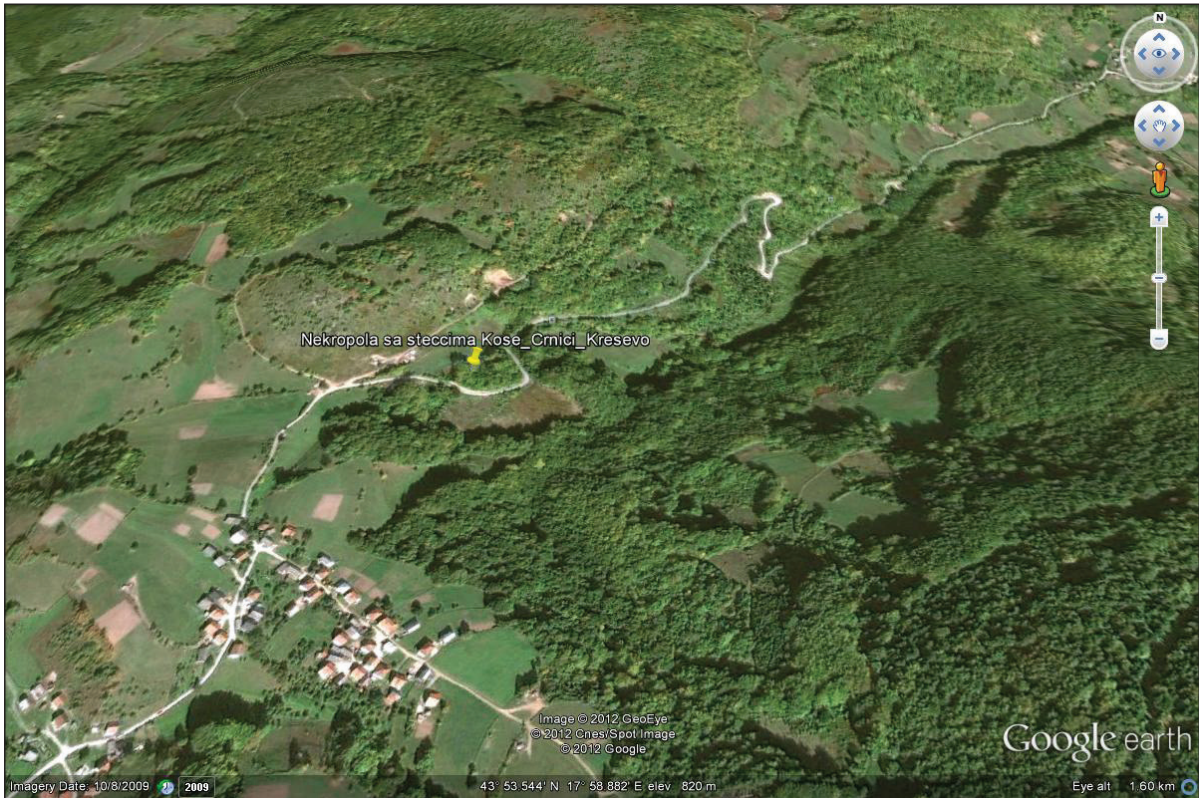
⁶ Dopis Zavoda za zaštitu spomenika u sastavu Federalnog ministarstva kulture i sporta br: 07-40-4-4353-1/11, od 24. 10. 2011. godine, dostavljen Komisiji za očuvanje nacionalnih spomenika 27. 10. 2011. godine.

⁷ http://kons.gov.ba/main.php?mod=vijesti&extra=sjednice&action=view&id_vijesti=732&lang=1

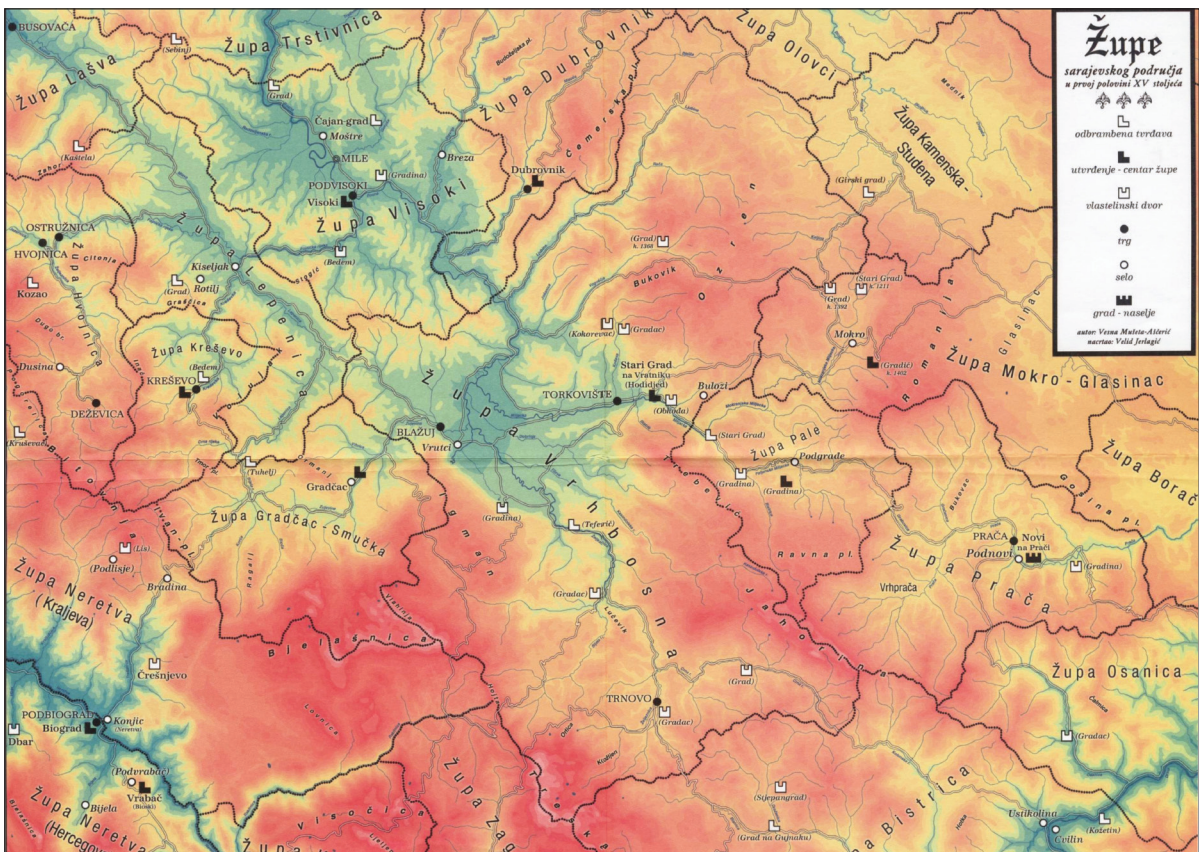
¹ Dana 30. 1. 2012. godine preuzeto sa *Google Earth.com*

² Dana 19. 10. 2011. godine na terenu su preuzete koordinate putem *GPS-a Magellan Professional*.

³ Klaić 1989, 112-115.



Sl. 1. Položaj lokaliteta Kose u Crničima, Kreševo, google snimak



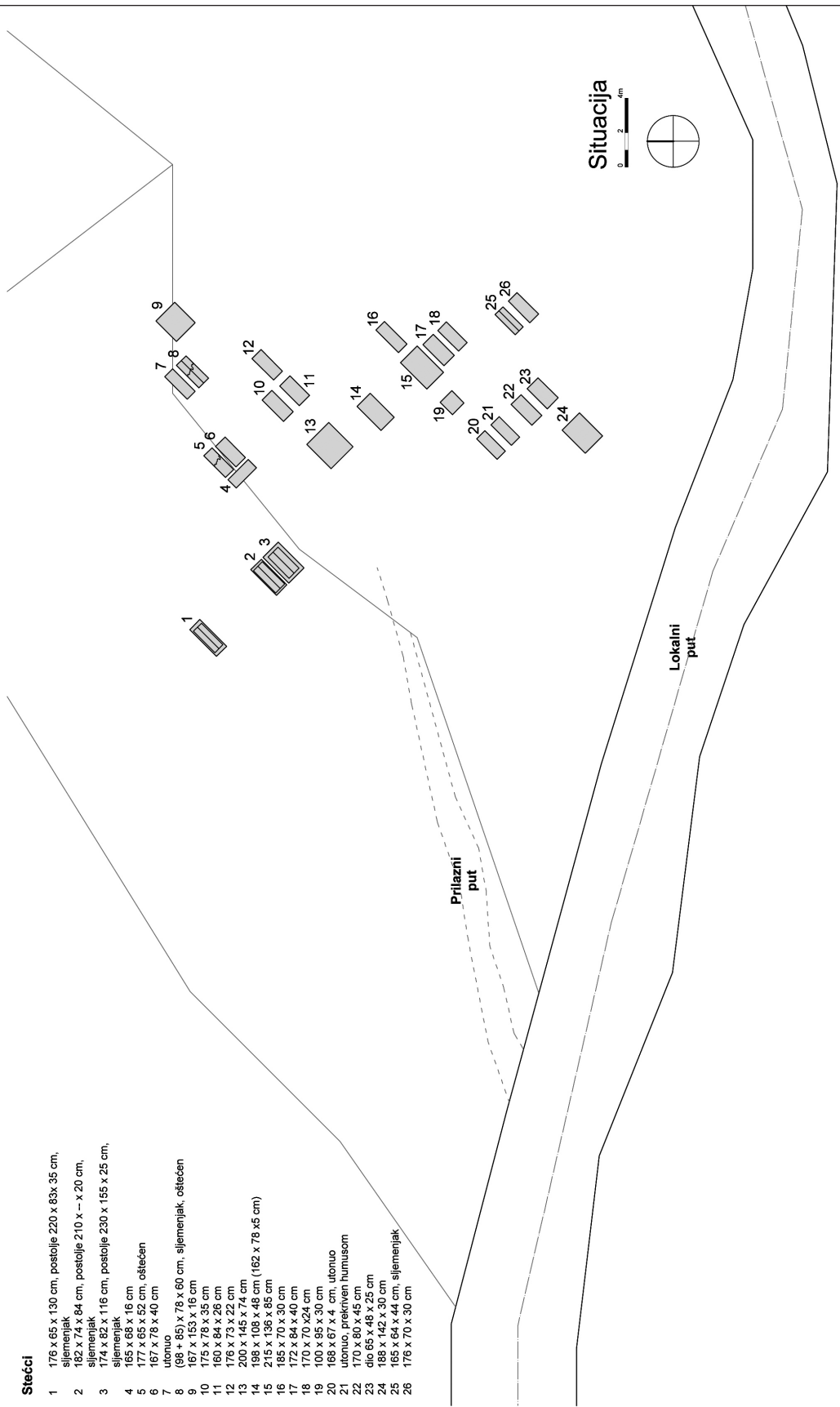
Sl. 2. Karta – župe sarajevskog područja u prvoj polovini XV stoljeća (po: Sarajevo i njegova okolina u XV stoljeću, Sarajevo Publishing, Sarajevo 2005, autor; Vesna Mušeta – Ašćerić).

Postojeće stanje Nekropola stećaka, lokalitet Kose u Crnićima, Kreševo 1:200

mjerilo

objekat i lokacija

- Stećci**
- 1 176 x 65 x 130 cm, postolje 220 x 83x 35 cm, slijemenjak
 - 2 182 x 74 x 84 cm, postolje 210 x -- x 20 cm, slijemenjak
 - 3 174 x 62 x 116 cm, postolje 230 x 165 x 25 cm, slijemenjak
 - 4 167 x 65 x 16 cm, oštećen
 - 5 177 x 65 x 52 cm, oštećen
 - 6 167 x 78 x 40 cm, utonuo
 - 7 (98 + 85) x 78 x 60 cm, slijemenjak, oštećen
 - 8 167 x 153 x 16 cm
 - 9 175 x 78 x 35 cm
 - 10 160 x 84 x 26 cm
 - 11 176 x 73 x 22 cm
 - 12 200 x 145 x 74 cm
 - 13 198 x 108 x 48 cm (162 x 78 x 5 cm)
 - 14 215 x 136 x 85 cm
 - 15 185 x 70 x 30 cm
 - 16 172 x 84 x 40 cm
 - 17 170 x 70 x 24 cm
 - 18 100 x 95 x 30 cm
 - 19 168 x 67 x 4 cm, utonuo
 - 20 170 x 80 x 45 cm
 - 21 utonuo, prekriven humusom
 - 22 170 x 80 x 45 cm
 - 23 dio 65 x 48 x 25 cm
 - 24 188 x 142 x 30 cm
 - 25 165 x 64 x 44 cm, slijemenjak
 - 26 176 x 70 x 30 cm



Situacija

0 2 4m



Sl. 3. Plan nekropole sa stećcima (izradila Amra Poprzanović)

Br.	Vrsta	Orijentacija	Postolje				Baza bilješke	Ukrasi DA/NE	Ukrasi bilješke	Druge bilješke				
			Visina	Širina	Dužina	DA/NE								
1	Sljemenjak	JZ-SI	130	65	176	DA	35	83	220	Prevrnut	NE			
2	Sljemenjak	JZ-SI	84	74	182	DA	20	210	210		NE	Vidi slika 7		
3	Sljemenjak	JZ-SI	116	82	174	DA	25	155	230		NE	Vidi slika 8		
4	Sanduk	SZ-JI	16	68	165	NE					NE			
5	Sanduk	JZ-SI	52	65	177	NE					NE	Vidi slika 9		
6	Sanduk	JZ-SI	40	78	167	NE					NE			
7	Sanduk	JZ-SI									NE		Utonuo u zemlju, nije moguće izvršiti tehničku obradu	
8	Sljemenjak	JZ-SI	60	78	98+85	NE					NE		Vidljiva napuklina na sredini	
9	Ploča	JZ-SI	16	153	167	NE					NE			
10	Sanduk	JZ-SI	35	78	175	NE					NE			
11	Sanduk	JZ-SI	26	84	160	NE					NE			
12	Sanduk	JZ-SI	22	73	176	NE					NE			
13	Sanduk	JZ-SI	74	145	200	NE					NE			
14	Sanduk	JZ-SI	48	108	198	NE					NE	Vidi slika 10 i 11	Na vodoravnoj površini stečka nalazi se reljefno ispučenje u obliku pravougaonika	
15	Sanduk	JZ-SI	85	136	215	NE					NE	Vidi slika 12		
16	Sanduk	JZ-SI	30	70	185	NE					NE			
17	Sanduk	JZ-SI	40	84	172	NE					NE			
18	Sanduk	JZ-SI	24	70	170	NE					NE			
19	Sanduk	JZ-SI	30	95	100	NE					NE			
20	Sanduk	JZ-SI	4	67	168	NE					NE			
21	Sanduk					NE					NE		Utonuo u zemlju nije moguće odrediti formu i izvršiti tehničku obradu	
22	Sanduk	JZ-SI	45	80	170	NE					NE			
23	Sanduk	JZ-SI	25	48	65	NE					NE			
24	Sanduk	JZ-SI	30	142	188	NE					NE			
25	Sanduk	JZ-SI	44	64	165	NE					NE			
26	Sanduk	JZ-SI	30	70	176	NE					NE			

Sl. 4. Proračunska tabela lokaliteta Kose (Izradio Zijad Halilović)



Sl. 5. Pogled na lokalitet Kose sa sjeverozapadne strane

fik Bešlagić,⁸ Đuro Basler i Milo Jukić.⁹ Konzervatorsko-restauratorski radovi nisu preduzimani.

Opis nekropole sa stećcima na lokalitetu Kose

Okolinu Kreševa 1953. godine istraživao je Đuro Basler i dao pregled lokaliteta na tom području, gdje je u prahistorijsko doba svrstao Grad na Kotarcu poviše Kreševa; iz rimskog perioda konstatirao je nekoliko antičkih objekata: kamen za uzjahivanje na konja, poznat pod imenom *bin'jek-taš*, zatim antička kamena urna s poklopcem – čuva se u Franjevačkom samostanu – i ostaci rimske ceste zabilježeni iznad sela Vrancu, u pravcu vrela Mrganovci (Kreševčica). Iz perioda srednjeg vijeka je Stari grad Kreševo te nekropole sa stećcima,¹⁰ kojih je na području općine Kreševo evidentirano na devet lokaliteta u sedam naseljenih mjesta s ukupnim brojem od 167 stećaka. Od toga su 3 ploče, 134 sanduka, 23 sljemenjaka, 1 stub i 6 stećaka za koje nije moguće odrediti formu jer su utonuli.¹¹

Kako nekropola sa stećcima na lokalitetu Kose nije evidentirana u literaturi, broj stećaka na području općine Kreševo je povećan za 26 primjeraka: 2 ploče, 19 sanduka i 5 sljemenjaka. Spomenuta nekropola se nalazi pokraj puta iz pravca Kreševa ka selu Crnici, na brežuljku obraslom bjelogoričnim rastinjem. (Sl. 3)

⁸ Bešlagić 1971, 170-171.

⁹ Jukić 2001.

¹⁰ Basler 1954, 299-306.

¹¹ Bešlagić 1971, 170-171; http://kons.gov.ba/main.php?id_struct=6&lang=1&action=view&id=2995; http://kons.gov.ba/main.php?id_struct=6&lang=1&action=view&id=3361

Stećci pripadaju vrsti položenih kamenih monolita, oblikovanih u tri forme; ploča, sanduk i sljemenjak. Orijentirani su u pravcu jugozapad-sjeveroistok. (Sl. 4)

Na ovoj nekropoli postignut je visoki nivo estetske vrijednosti forme: pojedini stećci imaju relativno velike dimenzije. Osim što se na gornjoj površini stećka broj 14 nalazi reljefno ispučenje u obliku pravougaonika, neka druga vrsta ukrasa ili natpisa na nadgrobnicima nije evidentirana. (Sl. 9, 10)

Katalog stećaka

Stećak br. 1 – sljemenjak s postoljem, prevrnut na bočnu sjeverozapadnu stranu, obrastao mahovinom, lišajevima i niskim rastinjem, orijentiran u pravcu jugozapad-sjeveroistok.

- Dimenzije stećka: 176 x 65 x 130 cm
- Dimenzije postolja: 220 x 83 x 35 cm

Stećak br. 2 – sljemenjak, utonulo postolje, obrastao mahovinom, lišajevima i niskim rastinjem, orijentiran u pravcu jugozapad-sjeveroistok (Sl. 6).

- Dimenzije stećka: 182 x 74 x 84 cm
- Dimenzije postolja: dužina 210 x vidljiva visina 20 cm

Stećak br. 3 – sljemenjak, utonulo postolje, obrastao mahovinom, lišajevima i niskim rastinjem, orijentiran u pravcu jugozapad-sjeveroistok (Sl. 6, 7).

- Dimenzije stećka: 174 x 82 x 116 cm
- Dimenzije postolja: 230 x 155 x 25 cm

Stećak br. 4 – sanduk, utonuo u zemlju, dijelom prekriven humusom, obrastao mahovinom



Sl. 6. Stećci br. 2 i 3.



Sl. 7. Stećci br. 3 i 2.



Sl. 8. Stećak br. 5.



Sl. 9. Stećak br. 14.

i lišajevima, orijentiran u pravcu sjeverozapad-jugoistok.

– Dimenzije stećka: 165 x 68 x 16 cm

Stećak br. 5 – sanduk, dijelom utonuo u zemlju s poprečnom napuklinom preko sredine stećka, obrastao mahovinom i lišajevima, orijentiran u pravcu jugozapad-sjeveroistok (Sl. 8).

– Dimenzije stećka: 177 x 65 x 52 cm

Stećak br. 6 – sanduk, dijelom utonuo u zemlju, obrastao mahovinom i lišajevima, orijentiran u pravcu jugozapad-sjeveroistok.

– Dimenzije stećka: 167 x 78 x 40 cm

Stećak br. 7 – sanduk, utonuo u zemlju, zbog čega nije moguće izvršiti tehničku obradu nadgrobnika.

Stećak br. 8 – sljemenjak, dijelom utonuo u zemlju s poprečnom napuklinom preko sredine stećka, obrastao mahovinom i lišajevima, orijentiran u pravcu jugozapad-sjeveroistok.

– Dimenzije stećka: (98+85) x 78 x 60 cm

Stećak br. 9 – ploča dijelom utonula i prekrivena humusom, orijentirana u pravcu jugozapad-sjeveroistok.

– Dimenzije stećka: 167 x 153 x 16 cm

Stećak br. 10 – sanduk, dijelom utonuo, obrastao mahovinom i lišajevima, orijentiran u pravcu jugozapad-sjeveroistok,

– Dimenzije stećka: 175 x 78 x 35 cm

Stećak br. 11 – sanduk, dijelom utonuo, obrastao mahovinom i lišajevima, orijentiran u pravcu jugozapad-sjeveroistok.

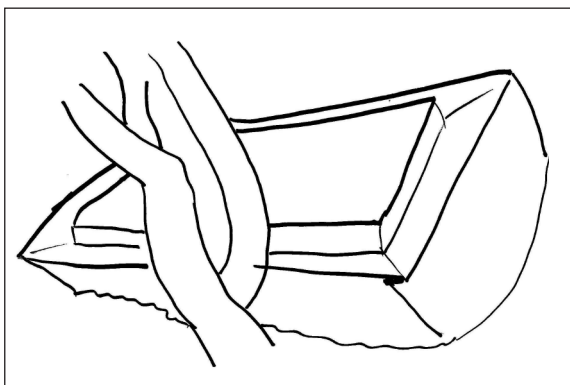
– Dimenzije stećka: 160 x 84 x 26 cm

Stećak br. 12 – sanduk, dijelom utonuo, prekriven humusom, obrastao mahovinom i lišajevima, orijentiran u pravcu jugozapad-sjeveroistok.

– Dimenzije stećka: 176 x 73 x 22 cm

Stećak br. 13 – sanduk, dijelom utonuo, obrastao mahovinom i lišajevima, orijentiran u pravcu jugozapad-sjeveroistok.

– Dimenzije stećka: 200 x 145 x 74 cm



Sl. 10. Stećak br. 14. Vodoravna površina stećka
(crtež Zijad Halilović)

Stećak br. 14 – sanduk, ukrašen, dijelom utonuo, obrastao mahovinom i lišajevima, orijentiran u pravcu jugozapad-sjeveroistok (Sl. 9).

– Dimenzije stećka: 198 x 108 x 48 cm

– Dimenzije ispupčenog pravougaonog dijela: 162 x 78 x 5 cm

Na gornjoj površini stećka nalazi se reljefno ispupčenje u obliku pravougaonika. (Sl. 10)

Stećak br. 15 – sanduk, dijelom utonuo, obrastao mahovinom i lišajevima, orijentiran u pravcu jugozapad-sjeveroistok

– Dimenzije stećka: 215 x 136 x 85 cm (Sl. 11)

Stećak br. 16 – sanduk, dijelom utonuo, obrastao mahovinom, lišajevima, orijentiran u pravcu jugozapad-sjeveroistok.

– Dimenzije stećka: 185 x 70 x 30 cm

Stećak br. 17 – sanduk, dijelom utonuo, prekriven humusom, obrastao mahovinom i lišajevima, orijentiran u pravcu jugozapad-sjeveroistok.

– Dimenzije stećka: 172 x 84 x 40 cm

Stećak br. 18 – sanduk, dijelom utonuo, prekriven humusom, obrastao mahovinom i lišajevima, orijentiran u pravcu jugozapad-sjeveroistok.

– Dimenzije stećka: 170 x 70 x 24 cm

Stećak br. 19 – sanduk, dijelom utonuo, prekriven humusom, obrastao mahovinom i lišajevima, orijentiran u pravcu jugozapad-sjeveroistok.

– Dimenzije stećka: 100 x 95 x 30 cm

Stećak br. 20 – sanduk, u cijelosti utonuo u zemlju, prekriven humusom, orijentiran u pravcu jugozapad-sjeveroistok,



Sl. 11. Stećak br. 15

– Dimenzije stećka: dužina 168 x 67 x 4cm

Stećak br. 21 – sanduk, utonuo u zemlju, zbog čega nije moguće izvršiti tehničku obradu nadgrobnika.

Stećak br. 22 – sanduk, dijelom utonuo, obrastao mahovinom i lišajevima, orijentiran u pravcu jugozapad-sjeveroistok.

– Dimenzije stećka: 170 x 80 x 45 cm

Stećak br. 23 – sanduk, dijelom utonuo, obrastao mahovinom i lišajevima, orijentiran u pravcu jugozapad-sjeveroistok.

– Dimenzije stećka: vidljiva dužina 65 x 48 x 25 cm

Stećak br. 24 – sanduk, dijelom utonuo, obrastao mahovinom i lišajevima, orijentiran u pravcu jugozapad-sjeveroistok.

– Dimenzije stećka: 188 x 142 x 30 cm

Stećak br. 25 – sljemenjak, dijelom utonuo, obrastao mahovinom i lišajevima, orijentiran u pravcu jugozapad-sjeveroistok.

– Dimenzije stećka: 165 x 64 x 44 cm

Stećak br. 26 – sanduk, dijelom utonuo, prekriven humusom, obrastao mahovinom, lišajevima i niskim rastinjem, orijentiran u pravcu jugozapad-sjeveroistok.

– Dimenzije stećka: 176 x 70 x 30 cm

Sadašnje stanje stećaka

Uvidom na licu mjesta, 19. oktobra 2011. godine, ustanovljeno je sljedeće: stećci su izloženi



Sl. 12. Pogled na centralni dio nekropole

ubrzanom propadanju usljed nedostatka redovnog održavanja, pojedini su prevrnuti, dijelom ili u potpunosti utonuli u zemlju, na određenim stećcima vidljive su napukline, zatim na stećcima se nalaze biljni organizmi (lišajevi i mahovina) u većoj ili manjoj mjeri. Područje nekropole s oživljavanjem vegetacije obrasta travom, niskim rastinjem i visokom bjelogoričnom šumom, što dodatno uzrokuje razaranje stećaka. Specifični rizici za stećke na ovom lokalitetu su: vandalizam – prevrtanje stećaka, samonikla vegetacija, dezintegracija lokaliteta zbog dugogodišnjeg neodržavanja i nepovoljni uticaji atmosferilija. (Sl. 12)

Summary

The necropolis with stećak tombstones at Kose in Crnići, municipality of Kreševo

Stećci form a part of an unbroken sepulchral continuity in Bosnia that reaches far back into prehistoric times, and are clearly associated with the older sites of prehistoric settlements and places of worship, agglomerations and burial grounds dating from antiquity, late antique and early medieval churches and fortified

towns. They are impressive evidence of the growing economic power of the Bosnian feudal society in the 14th century, the opening of mines, increased urbanization, and the desire of individuals to present their status and power through the outward appearance of a tombstone. Their origins and evolution may be traced back from the mid 12th to the early 16th century.

Stećci at Kose are made of local stone and all are recumbent monoliths. There are 26 stećci on the site and can be divided into three types: slabs (2 monuments), chest-shaped (19 monuments) and gabled or sarcophagus-like (5 monuments). They are oriented southwest-northeast. A feature of the necropolis is that the monuments are relatively large. Of the total number, only on the upper surface of the stećak no. 14, an ornament in the shape of a rectangular relief bulge is recorded. There are no other types of decorations or inscriptions on the monuments.

Literatura

- Andelić, P. 1963. Arheološka ispitivanja, u: Lepenica – priroda, stanovništvo, privreda i zdravlje. Naučno društvo Bosne i Hercegovine, Posebna izdanja, knjiga III, Sarajevo 1963, 187.
- Bešlagić, Š. 1971. Stećci, kataloško-topografski pregled, "Veselin Masleša", Sarajevo 1971, 170–171.
- Grupa autora, 1980. Prostorni plan Bosne i Hercegovine, faza b – valorizacija, prirodne i kulturno-

historijske vrijednosti, Institut za arhitekturu, urbanizam i prostorno planiranje Arhitektonskog fakulteta u Sarajevu i Urbanistički zavod za Bosnu i Hercegovinu Sarajevo, Sarajevo 1980, 50.

Jukić, M. 2001. Deževce, pregled povijesnih zbivanja, toponomastika, sastav i podrijetlo stanovništva, HKD "Napredak" –Podružnica Kiseljak, Kiseljak 2001.

Klaić, N. 1989. Srednjovjekovna Bosna, politički položaj bosanskih vladara do Tvrtkove krunidbe (1377. g.), Zagreb 1989, 112-115.

http://kons.gov.ba/main.php?mod=vijesti&extra=sjednica&action=view&id_vijesti=732&lang=1

http://kons.gov.ba/main.php?id_struct=6&lang=1&action=view&id=2995

http://kons.gov.ba/main.php?id_struct=6&lang=1&action=view&id=3361

GPS Magelan professional, preuzeto na terenu dana 19. 10. 2011. godine

Google earth, preuzeto dana 30. 1. 2012. godine