

Ponovo o nalazima “komanskog” obilježja u Dalmaciji

Ante Milošević
Split

U posljednjih nekoliko godina dva autora u Hrvatskoj, na polju arheologije, okrnula su se o naša razmišljanja o “komanskim” elementima u materijalnoj kulturi kasnoantičke i ranosrednjovjekovne Dalmacije i Hrvatske¹. Učinio je to nedavno i Đ. Janković iz Srbije, no, u sasvim drugom kontekstu i iz drugačijih pobuda². Kako je problem nalaza “komanskog” obilježja tek segment građe o kojoj on u knjizi raspravlja, u ovoj prilici nećemo se na to šire osvrnati, nego uskoro na knjigu u cjelini. Kada je riječ o spomenutim hrvatskim autorima, važno je još istaći da smo naše stavove o tome pitanju u literaturi iznijeli prije više od dvadeset godina, dok smo još radili u Muzeju Cetinske krajine u Sinju, pa čudi da su predmetom interesa postali tek sada. Naše čuđenje je tim veće jer nisu potaknuti novim relevantnim nalazima i bitnim novim podacima koji mogu utjecati na naše stavove i stavove onih s kojima smo mi u to doba na neki način pokušali raspravljati.

Prvi koji je to učinio je V. Sokol koji je neargumentiranoj kritici podveo naša razmišljanja o tome problemu u svojoj knjizi ambiciozno zadanoga, ali nedosegnutoga naslova³. U jednoj našoj opširnijoj raspravi koja je nedavno objavljena, a koja tretira problematiku ranosrednjovjekovnih grobova u sinjskoj okolini s urezanim križevima na unutrašnjoj strani obložnica⁴, već smo se dijelom osvrnuli na to njegovo mišljenje. Kako je nedavno iz tiska izišao još jedan prilog koji raspravlja o istoj temi s istim stavovima kao što su Sokolovi⁵, kao da su dogovoreni, osjetili smo potrebu reagirati na oba teksta odjednom. U ovome prilogu, stoga, zbog cjelovitoga uvida u problematiku,

¹ Ovaj tekst bio je priredan i predan za tisak u “Starohrvatsku prosvijetu” br. 35 za 2008. godinu, no, nakon provedenog recezentskog (čitaj cenzorskog) postupka uredništva, rad nije uvršten u spomenuti časopis. Isto se dogodilo i u publikaciji “Studia Varvarina”, s obrazloženjem da ne odgovara konceptu toga časopisa.

² Janković 2006, 199.

³ Sokol 2006.

⁴ Milošević 2008.

⁵ Vidi u: Petrincec 2007.

djelomično ponavljamo i ono što smo već napisali u spomenutom tekstu osvrćući se na Sokolova mišljenja, a dodali smo mu i naše opservacije koje se tiču novoobjavljenog teksta M. Petrincec.

Kada je u svojoj knjizi Sokol pokušavao raspravljati o nalazima "komanskog" obilježja na području istočne obale Jadrana, spočitnuo nam je da smo ih isforsirali u interesu datiranja jednoga dijela grobova s Maklinova brda u Kašiću u 7. stoljeće, a s time i njihovo opredjeljenje "komanskoj kulturi", tj. vjerojatnoj tadašnjoj kasnoantičkoj populaciji⁶. Za bolje razumijevanje ukupnoga problema također je nužno navesti da se u cijeloj njegovoj knjizi uporno negira svaki drugi entitet na području tadašnje Hrvatske, tvrdeći da osim arheološki dokazivih (!?) "poganskih" i "pokrštenih" Hrvata na tim prostorima nema drugoga stanovništva. Takva svoja razmišljanja nastoji utemeljiti na rezultatima istraživanja koje je postigao J. Belošević. Osim što je takav isključivi Sokolov stav po svemu nelogičan i znanstveno dvojben, on je i arheološki gledano netočan jer je u potpunosti i bez obrazloženja zanemario rezultate do kojih su, raspravljajući o tome problemu, došli drugi hrvatski autori⁷. Uostalom, i sam Belošević, na čije se rezultate Sokol najčešće poziva, dopušta mogućnost da među novodoseljenim pučanstvom tadašnje Hrvatske obitava i poneki starosjedilac⁸.

Slijedeći takav svoj stav, Sokol apriorno negira i sve ono što smo mi napisali o nalazima "komanskog" obilježja s teritorija današnje Hrvatske, pri čemu se nije potrudio donijeti nikakve nove argumente kojima bi pobio naše. U našim raspravama o tim nalazima, koji su tipološki i stilski bliski onima iz okvira "komanske" kulture, mi smo raspravljali s aspekta kasnoantičkih tradicija u tada jedinstvenome kulturnome kompleksu, a ne kao o importu iz južnoga jadranskoga prostora, kako nam to inputira Sokol. Iznijeli smo, naime, tezu da su u ranoj fazi razvoja "komanske" kulture njeni elementi bili rašireni na kulturno jedinstvenom većem dijelu istočnojadranske obale i užega joj zaleda, da su od polovine 7. stoljeća stjecajem poznatih povijesnih okolnosti bili stiješteni prema obali, a potom, u konačnici i znatno južnije⁹. U Sokolovoj knjizi (str. 109) naše se teze nastoje još omalovažiti i neistinitim iznošenjem činjeničnog stanja prema kojemu je na dalmatinskom dijelu jadranskoga priobalja do sada nađen samo jedan tip artefakata iz okvira "komanske" kulture (konkretno brončani polukružni privjesci) prema 40-ak drugih koji je karakteriziraju¹⁰. Tih Sokolovih 40-ak je iz ukupnog njenog trajanja koje gotovo da doseže 10. stoljeće, a mi smo, kako je već navedeno, razmatrali samo početnu fazu njenoga razvoja. No, i u toj ranoj fazi tipološki zanimljivi polukružni privjesci nisu jedini takvi predmeti na našim strana-

⁶ Sokol 2006, 109.

⁷ Npr. Vinski 1963, 101-115; Vinski 1964, 101-116; Vinski 1967, 5-86; Rapanić 1980, 189-213; Milošević 1995, 97-104, 272-275; Milošević 1996, 37-41; Katičić 1998, 163-227.

⁸ O tome usp. Belošević 1980, 93.

⁹ Milošević 1989, 347-356.

¹⁰ U tome dijelu jednako razmišlja i M. Petrincec, na što ćemo se osvrnuti kasnije (Petrincec 2007, 80-81).

ma. Svakako im još treba pribrojiti različite oblike nakitnih predmeta (prvenstveno varijante filigranskih naušnica i prstenje raskovanog kruništa s urezanim ornamentima – najčešće s križevima i peterokrakim zvijezdama), zatim nekoliko inačica fibula ranobizantskih osobina, potom pojasnih jezica i kopči i naposljetku nekoliko vrsti oružja (posebno bojnih sjekira). Sve su to artefakti koji krajem 6. i u prvoj polovini 7. stoljeća obilježavaju nalazišta i u albanskom i u dalmatinskom priobalju i u neposrednom im zaleđu, naprosto stoga jer im je i izvorište isto – u jedinstvenom i za oba područja u to doba zajedničkom kasnoantičkom i ranobizantskom nasljeđu. Te su komponente, dakle, dale početni i glavni kulturni input prvome stupnju razvoja “komanške kulture”, a ona je svoj razvoj na tim temeljima nastavila i u kasnijim stoljećima. O svemu tome već smo pisali¹¹. Kad je riječ o netom spomenutim bojnim sjekirama kakve su nađene jedino u Dalmaciji i u Albaniji, a za koje smo već pretpostavili da su ranobizantskoga porijekla¹², prema novim nalazima iz istočnoga Balkana, kao i prema onima za koje tada nismo znali, u to smo sada potpuno uvjereni¹³.

Danas raspolazemo i s dodatnim argumentima koji potkrjepljuju takvu našu tezu. S jednakim tumačenjem, naime, možemo gledati i na ogrlice od različitih perli koje imaju, po svoj prilici namjerno dodane ulomke antičke i kasnoantičke provenijencije kakve su nedavno iskopane u Glavicama kod Sinja. Tako koncipirane ogrlice pronađene su na još nekoliko lokaliteta u ranosrednjovjekovnim grobovima u našim krajevima, ali i u širem okruženju¹⁴. Isto se odnosi i na međusobno spojene okrugle staklene perle koje su ponekad posrebrene ili pozlaćene. Ogrlice djelomično ili cjelovito složene od ovakvih perli vjerojatna su kasnoantička tradicija jer se nalaze u grobovima još od 4. i 5. stoljeća, a evidentirane su i u grobovima iz vremena seobe naroda¹⁵. Ono što je nama ovdje zanimljivo jeste da su dosadašnji nalazi u Dalmaciji ograničeni uglavnom na solinsko-kaštelanski prostor i šire mu zaleđe (Svećurje-Žestinj iznad Kaštel Novog, Konjsko u Dogopolju i Glavice kod Sinja, Sl. 1)¹⁶.

¹¹ Vidi u: Milošević 1996, 37-41; Milošević 2006, 65-70.

¹² Milošević 1987, 107-128.

¹³ Usp. Piletić 1971, 14, Tab. XXI/95; Jeremić 1995, 201, fig. 23/b.

¹⁴ Za nalaz iz Dubravica kod Skradina usp. *Hrvati i Karolinzi*, kat. br. IV, 126, a za one iz Vinodola u: Cetinić 1998, Tab. 13/6-7. Sličnu pojavu evidentirao je i R. Jurić među nalazima iz grobova u Velimu u zaleđu Pirovca (usp. Jurić 2007, 223). Ogrlice u kojima su različite perle kombinirane s naknadno upotrijebljenim ulomcima antičke i kasnoantičke provenijencije i ulomcima antičkoga stakla otkopane su i u grobovima ranoga srednjega vijeka u alpskome prostoru (usp. Korošec 1979, 224, Tab. 2/14a-d, 8/11b-e, 15/3c-d, 19/5a-b, 20/5, 55/1a, 56/1a, 57/1b, 3j, 64/15, 70/3b).

¹⁵ Za kasnoantičke primjere usp. npr: Burger 1979, Tab. 6/5, 7/8, 8/1a, 9/2a; Riemer 2000, Taf. 19/2, 28/1, 35/1, 40/17, 52/5 78/10b, a za one iz vremena seobe naroda u: Stare 1980, Tab. XIII/1, XXVIII/3, LXXIV/8, LXXV/1-3, XCIV/2, 4, C/3, CI/1-2, CII/1, CIV/9; Bolta 1981, Tab. II/4, 9, III/3, 14/XI, 11, XII/5, XV/10, XVI/4; Ivanišević 2009, 14, 89.

¹⁶ Milošević 2008, 37-39.



Sl. 1 Ogrlice s međusobno spojenim i pozlaćenim ili posrebrenim perlama i dodacima antičke provenijencije: 1. Konjsko u Dugopolju 2. Glavice kod Sinja, 3. Svećurje-Žestinj iznad Kaštel Novog.

Drugdje u zagorskoj Dalmaciji, gdje je većina do sada istraženih grobova ranoga srednjeg vijeka, takve perlice izrazito su malobrojne¹⁷. Za problematiku koju mi razmatramo u ovome kratkome osvrtu važan je, međutim, podatak da su ogrlice s međusobno spojenim perlama, za koje smo rekli da su u našim krajevima osobitost užega primorskoga i zagorskoga prostora srednje Dalmacije, nađene i među nalazima iz dvaju grobova u Kašiću na položaju Maklinovo brdo¹⁸. Jedna je bila u grobu 8 uz keramičku posudu i nož, a druga u grobu 54 gdje je bila zajedno s keramičkim pršljenom, dvije karičice, željeznom nožem i, što je važno, polukružnim privjeskom "komanskog" obilježja. O našem viđenju i problematici nalaza iz toga ranosrednjovjekovnog groblja u Kašiću već smo pisali¹⁹ i nismo primijetili da su ti naši stavovi u stručnoj literaturi ikada osporeni. Izjave tipa "mi se s time ne slažemo" ne prihvaćamo kao argumentiranu kritiku, drugačije mišljenje ili ozbiljan osvrt. Izvan dalmatinskoga prostora i područja ranosrednjovjekovne Hrvatske nalazi međusobno spojenih okruglih perlica poznati su nam npr., još iz Kalabrije iz ranobizantskog groblja 7. stoljeća i s područja današnje Albanije iz rane faze "komanske kulture", pa taj podatak još više učvršćuje naša ranija razmišljanja o kulturnom izvoristu nalaza iz groba 54 s Maklinova brda²⁰. Tipološki vrlo slične međusobno spojene perle kao vjerojatni kasnoantički relikv ili bizantsko naslijeđe osobito su zastupljene u ranosrednjovjekovnim grobovima u alpskome i srednjopodunavskom prostoru²¹. Nalaz jedne takve

¹⁷ Usp. Belošević 1980, 90-91 s najpotpunijim pregledom o takvim nalazima. Zanimljiv nalaz je i niz od desetak različitih perli iz Biskupije kod Knina, među kojima su i dvije spojene perle kombinirane s jednom kasnoantičkom poliedarskoga oblika. Ogrlica je otkopana na položaju Bračića podvornice u Biskupiji uz još jednu keramičku posudu i željezni nož. U literaturi taj je nalaz datiran u kraj 8. ili početak 9. stoljeća (usp. *Hrvati i Karolinzi*, kat. br. IV. 24. a), no, ako tu ogrlicu, kojoj ne znamo pouzdane okolnosti nalaza, usporedimo s primjerkom iz jednoga germanskoga groba s položaja Singidunum III. (usp. Ivanišević 2009, 85-89), pitanje je u kojoj mjeri ju danas možemo odrediti kao proizvod 8. ili 9. stoljeća. Naša dvojba je tim veća jer je na pomenutome groblju u Biskupiji bilo i drugih predmeta koji pripadaju vremenu seobe naroda (usp. Jelovina 1976, 24). Nekoliko ogrlica sa spojenim perlama kombiniranim s drugim dodatcima otkopano je i na groblju Stranče u Vinodolu (Cetinić 1998, 77-78, Tab. 13/6-8, 17/7, 52/2), a nekoliko pozlaćenih i posrebrjenih u Istri, kod Buzeta, položaj Brežac (Marušić 1962, 459; Andrae 1975, str. 174) i u dolini Mirne (Mali vrh iznad Sovinjskog brda – grob 11, vidi u: Marušić 1966, 276-281, Tab. I/4).

¹⁸ Belošević 1980, T. XXXV/12, XLIV/3. Na Maklinovom brdu u Kašiću u jednome slučajno otkrivenome grobu, uz pojasni jezičac kasnoavarskih osobina, bila su još dva niza od međusobno spojenih perli (usp. Belošević 1974, 179, Tab. 10/8-9).

¹⁹ Usp. Milošević 1995, 97-104; Milošević 1996, 38-39.

²⁰ Milošević 1995, 97-104; Milošević 1996, 38-39. Za nalaze iz Kalabrije u mjestu Cropani kod Catanzara usp. Aisa / Corado / De Vingo 2003, 744-745, Tav. II/31-33, a za one iz Albanije u Anamali / Spahiu 1988, kat. br. 97 (nalaz je iz grobova podno kastruma Dalmacë).

²¹ Ogrlice s međusobno spojenim perlama osobito su brojne u grobovima ranoga srednjega vijeka na nekropoli kod mjesta Pitten nedaleko Neunkirchen-a u Donjoj Austriji (usp. Friesinger 1977, Taf. 18, 22, 27, 28, 34, 36, 40, 42, 43, 45). Vrlo često, grobne cjeline na tome groblju u kojima su pronađene ogrlice s takvim perlama sadržavale su i druge nakitne predmete kojima je izvoriste u bizantskome kulturnome krugu. Vrlo je slična situacija i na drugim nalazištima u širem okruženju, prvenstveno u srednjem Podunavlju.

ogrlice sa spojenim perlama, o kojemu je nedavno raspravljala Nowotny, potječe iz mjesta Hohenberg, iz ranosrednjovjekovnih grobova koji u cjelini odaju jače italo-bizantsko-mediteranske utjecaje (različiti oblici naušnica: s glatkim bikoničnim jagodama, s privjeskom u obliku stošca od pletene žice, sa "pseudo-S" petljom i one s privjescima od dvostruke usukane žice), ali i kasno-antičke tradicije (fibule u obliku golubica). S osloncem na slične primjerke nakita s područja današnje Dalmacije (!?), Nowotny te nalaze uglavnom datira u drugu polovinu 8. ili sam početak 9. stoljeća²². Hohenberg u istočnoj Austriji je i mjesto u kojemu su 1894. godine pronađeni dijelovi tipološki osebujnije pojasne garniture koja je italsko-bizantski proizvod iz polovine 8. stoljeća²³.

Istina, perlice spojene u niz, katkad pozlaćene ili posrebrene, zastupljene su i u dugačkoj ogrlici iz groba 29 na Crkvini u Biskupiji kod Knina koja je iz 10. stoljeća²⁴. Za nju M. Petrinec pretpostavlja da je pripadala Srpkinji koja je u prvoj polovini 10. stoljeća u poznatim povijesnim prilikama izbjegla iz Srbije, te je umrla i pokopana je u Biskupiji. Taj zaključak Petrinčeve temelji se i na činjenici da je ukupni sadržaj groba 29 sa Crkvine dobro usporediv sa sličnim nalazima iz drugih nalazišta u unutrašnjosti Balkana²⁵. U istom kontekstu, čini se, treba tumačiti i pojavu višedijelnih perlica na ogrlici iz groba 29 sa Crkvine. Ona je, naime, u jednakim okolnostima vjerojatno donijeta iz istih balkanskih prostora, gdje ti oblici, uz bizantsku podršku, traju duže negoli u Dalmaciji i Hrvatskoj²⁶. Višedijelne perlice iz Biskupije, dakle, nemaju puno zajedničkoga s onim starijim sa sinjskoga i slinsko-kaštelanskoga, te s kašićkoga prostora (osim možda zajedničkoga im ranijega izvora) jer ih dijeli vrlo veliki vremenski jâz. Njihova ponovna pojava u Biskupiji, i to kao jedini takav nalaz 10. stoljeća u Hrvatskoj, nije dakle stvar njihovog neprekinutog trajanja unutar materijalne kulture ranoga srednjega vijeka, nego tek epizoda objašnjiva, između ostalog, i podatkom o tada izbjeglim Srbima.

Na naša razmišljanja o nalazima "komanskoga" obilježja na širem području istočnojadranske obale nedavno se osvrnula i M. Petrinec²⁷. U nje-

za što usp. Poulik 1948, 56-61, Tab. XXXVII-XXXIX; Dekan 1976, sl. 125, 154, 155; Szöke 1992, 873-881, Taf. 2/96, 3/190, 4/225, 5/229, 230, 300, 6/339, 519, 520, 8/62 i dalje; Szöke 2000, 493-495, Taf. 12-13. U karolinškoj sferi gdje su pronađeni brojni primjerci ogrlica s različitim perlama, međusobno spojene okrugle perle (Überfangmehrfachperlen) najmanje su zastupljene. O tome usp. Andrae 1975, 101-198, a posebno karte rasprostranjenosti na str. 130 (karta 23) i na str. 159.

²² Usp. Nowotny 2005, 206-207. Datacije nakitnih primjeraka iz Dalmacije na koje se poziva autorica dvojbene su jer je uglavnom riječ o nalazima bez konteksta i pouzdanijih arheoloških podataka.

²³ Usp. Daim, 2000, 136-154

²⁴ Gunjača 1953, 32-33, sl. 7.

²⁵ Petrinec 2003, 159-175.

²⁶ Usp. npr. nalaze iz Maticana na Kosovu u: Jovanović / Vuksanović 1981, Y 240, 243, 248.

²⁷ Petrinec 2007, 79-87. Iz naslova se podrazumijeva da su "komanski privjesci" i pojasni jezičac o kojima se raspravlja pronađeni na Bribirskoj glavici, što iz teksta ne proizlazi. Nespretna je i sintagma "komanski privjesci" jer oni nisu isključiva osobina te kulturne skupine.

nome tekstu zbunjujućega naslova obrađuju se dvije vrste nalaza ranoga srednjeg vijeka s područja današnje Dalmacije. Jedna su već spomenuti polukružni srebrni i brončani privjesci, a druga jezičac tipa Hohenberg. Prilikom prve objave toga jezičca, kao mjesto nalaza najprije mu je navedena Biskupija-Crkvina²⁸, a potom Bribirska glavica²⁹. Argumenti za ovu promjenu donose se u bilj. 9 u tekstu Petrinčeve, a kao glavni razlog navode se podaci iz Marunovih dnevnika. Iz njih se, međutim, nikako ne može razumjeti da se tu uistinu radi o spomenutom jezičcu tipa Hohenberg³⁰. Drugi argument za tu promjenu je navodno "jedna fotografija iz Arhiva Muzeja hrvatskih arheoloških spomenika" koja u tekstu Petrinčeve, na žalost, nije donijeta, pa nam nakon svega ostaje vjerovati autorici. Držimo da je to metodološki propust u koncipiranju spomenutoga članka, a navodimo ga jer se u posljednje vrijeme u hrvatskoj stručnoj literaturi sve se češće donose takvi podatci koji po sistemu "rekla-kazala" mijenjaju prethodne spoznaje o položaju i okolnostima nalaza važnih arheoloških predmeta. Predzadnji takav primjer je opet kod Petrinčeve, kada su brončane pozlaćene ostruge iz sarkofaga u mauzoleju ispred crkve Sv. Marije u Biskupiji (tzv. "kneževski grob mladića") premještene u Morpolaču gdje su, navodno, nađene u grobu uz keramičku posudu (?)³¹. Mislimo da ovako važne promjene nije primjereno donositi samo prema tuđim usmenim podacima. Svaki takav novi ili drugačiji podatak, osim autorske interpretacije, trebao bi biti i dokazan faksimilom izvornih dokumenata na kojima se temelji, približno onako kako smo to mi napravili kada smo razmatrali okolnosti i položaj nalaza ranoslavske (ili ranobizantske) brončane lavolike matrice iz ant. *Aequuma* (danas Čitluk kod Sinja)³².

O spomenutim polukružnim privjescima koji su druga kategorija nalaza u njenom članku, Petrinčeva nije rekla ništa novoga, nego je listu otprije poznatih takvih predmeta dopunila novopronađenim polukružnim privjeskom iz Velima kod Stankovaca, u šibenskom zaleđu, kojega je prije nekoliko godina pronašao R. Jurić.

Do sada poznatim, a nepubliciranim primjercima treba, međutim, dodati i još jedan iz Zemaljskog muzeja u Sarajevu kojega je 1907. godine tome muzeju poklonio T. Ippen (Sl. 2)³³.

²⁸ Petrinec, u: *Hrvati i Karolinzi*, kat. br. IV, 90.

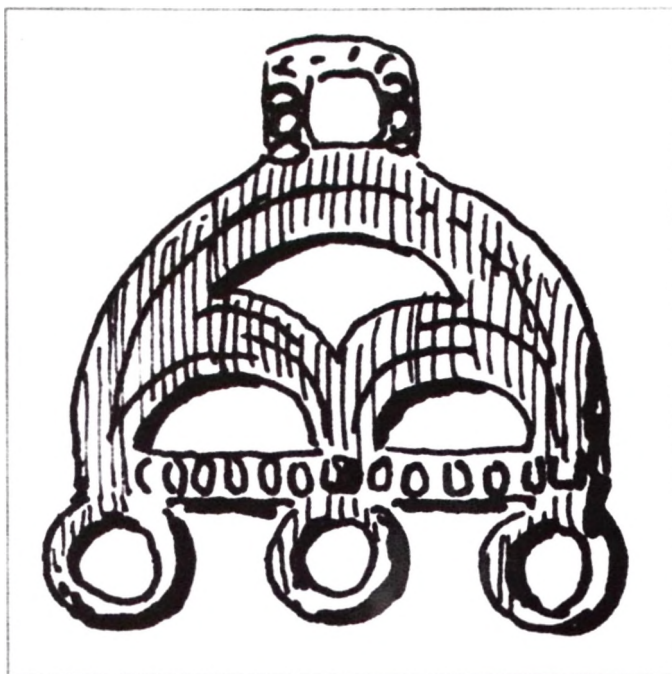
²⁹ Petrinec 2008, 81-82.

³⁰ Marun 1998, 143-144

³¹ Petrinec 2006, 27.

³² Usp. Milošević 1990, 117-124.

³³ Zemaljski muzej posjeduje ukupno tri polukružna privjeska koji su pronađeni u grobovima podno kastruma Dalmacë. Na njih nas je svojevremeno kolegijalnim pismom i crtežom upozorila pok. N. Miletić nakon što su bili objavljeni naši radovi o toj problematici. Tada nismo bili upućeni u podatak o tome da su dva od njih bila publicirana u: Ippen 1907, 18-19, Sl. 27. Nedavno smo također bili u prilici usporediti i knjige inventara Zemaljskog muzeja koji sadržavaju podatke o tim nalazima, za što zahvaljujemo kolegi A. Busuladžiću. Tada smo vidjeli da jedan od tih privjesaka iz Ippenove donacije nije objavljen, pa ga dozvolom kolege ovdje donosimo prema crtežu iz knjige inventara (Antička zbirka Zemaljskog muzeja) i to tek kao ilustraciju njegove forme potrebne boljem razumijevanju ovoga teksta.



Sl. 2 Brončani polukružni privjesak iz grobova podno kastruma Dalmacē, danas u Zemaljskom muzeju u Sarajevu (crtež prema knjizi inventara, inv. br. 809).

Grobnu cjelinu sa spomenutim privjeskom iz biritualnog groblja u Velimu, a koje je po svemu vrlo slično onome na Maklinovu brdu u Kašiću, činila je još jedna srebrna naušnica s trima dugačkim privjescima od usukane žice i dvama keramičkim loncima³⁴. Nakon publiciranih izvještaja o tim istraživanjima, nedavno se u literaturi pojavila i tvrdnja da je u grobnoj cjelini u Velimu uz privjesak bila još samo jedna naušnica s petljama i obješenim lančićima, a to je u osnovi drugačiji oblik od onoga koji je uistinu pronađen³⁵. Na to tumačenje Petrinčeve opširnije ćemo se osvrnuti kasnije, a u ovome trenutku tek izričemo našu sumnju da je stvarni nalaz *naušnice s privjescima od dvostruke usukane žice* iz Velima ciljano promjenjen u *tip s obješenim lančićima*, a sve da bi se, s pomoću prikaza takve naušnice na jednoj freski iz crkve S. Maria Antiqua u Rimu, koja je iz polovine 8. stoljeća, pomoglo datiranju polukružnih privjesaka u isto to vrijeme. Arheološki podatak o nalazu iz Velima koji donosi Petrinčeva nije, dakle, točan i ne proizlazi iz Jurićevih izvještaja. Tamo naime stoji, kada je riječ o pronađenim naušnicama, da je u grobovima na tome nalazištu, uz one u obliku običnih karičica, nadeno i

³⁴ Jurić 2004, 201-203; Jurić 2005, 318-319; Jurić 2007, 220-221, Sl. 3, i prema usmenim podacima istraživača R. Jurića, na čemu mu srdačno zahvaljujemo.

³⁵ Petrinec 2007, 79, u bilj. 4 kao dodatni izvor za nalaz takve naušnice navodi se usmeno priopćenje istraživača R. Jurića.

15 primjeraka s trima spiralnim privjescima (tj. s privjescima od dvostruke usukane žice)³⁶. Na ovu podvojenost u interpretaciji nalaza iz grobova u Velimu važno je upozoriti jer u oba slučaja nije riječ o istom tipu naušnica, a vrlo je vjerojatno da one i kronološki u potpunosti ne korespondiraju. Oblik koji navodi Petrinčeva upravo je karakterističan za ranobizantski nakit 6. i 7. stoljeća³⁷, a onaj koji navodi Jurić vjerojatno je nastao nešto kasnije prema takvim prototipovima. Dosada pronađeni primjerci s prostora Dalmacije i Hrvatske, ali i iz šireg okruženja, tek upućuju na pretpostavku da su u učestalijoj upotrebi bile u tijekom 8. i početkom 9. stoljeća. To međutim, još treba istraživati jer se naziru i drugačija rješenja³⁸. Naušnica iz Velima dodatno je zanimljiva jer je jedina među do sada pronađenim primjercima iz grobova s područja današnje Dalmacije koja je izrađena od srebrne žice. To možda može imati utjecaja na buduću raspravu o njenom datiranju, no naše mišljenje o tome ostavljamo za vrijeme kada rezultati istraživanja toga važnoga groblja budu cjelovito objavljeni.

Raspravljajući dalje o polukružnim privjescima, Petrinčeva je, kao i Sokol, bez rasprave negirala naše rezultate postignute pri ponovnoj interpretaciji groba 54 s Maklinova brda koji također sadržava sličan srebrni privjesak. Nije za to koristila nikakve nove arheološke argumente, nego je tek podržala ranija razmišljanja J. Beloševića koji je prvi pisao o tome nalazu. Opravdano ističe činjenicu da bitni dijelovi toga groblja nisu do kraja istraženi i da postignuti rezultati još uvijek nisu cjelovito objavljeni. Naglašava da zbog toga nije moguće donositi zaključke o tome groblju i odnosu pojedinih njegovih djelova (misli prvenstveno na odnos inhumiranih i incineriranih ukopa na lokalitetu). Sve to smo i mi naglasili u našim ranijim tekstovima. Ipak, odmah u idućoj rečenici zaključuje, opet bez ikakve rasprave, da je tu riječ o "običnom jednoslojnom groblju na redove", i malo dalje, da ga treba datirati u vremenski okvir od druge polovine 8. do početka 9. stoljeća. Kako za ta svoja razmišljanja nije imala novih arheoloških podataka, u pomoć je prizvala prikaz sličnoga nakita sa spomenute freske iz crkve S. Maria Antiqua u Rimu, na što je već bio upozorio F. Daim³⁹. Zbog svrsishodnosti, Daimovu crtačku interpretaciju te freske prenosimo i mi u ovome tekstu (Sl. 3, 2). Rimska crkva S. Maria Antiqua starokršćanska je građevina, vjerojatno iz vremena Justina II (564.-578.) kako je to posljednji nastojao dokazati H. Brandeburg⁴⁰.

³⁶ Jurić 2007, 220-221.

³⁷ Nakitna grupa 2.4.e kod Baldini Lippolis, 1999, 95-96.

³⁸ O problemu tog oblika naušnica u ranosrednjovjekovnim grobovima Dalmacije i Hrvatske usp. Gašparac-Gunjača / Milošević 2007.

³⁹ Daim 2000, Sl. 79.

⁴⁰ Brandeburg 2005, 231-232.



Sl. 3 Crtež ženske figure s ranobizantskim nakitom na freski u crkvi *S. Maria Antiqua* u Rimu: 1. prema: H. P. L'Orange – H. Torpp; 2. prema: F. Daim.

Kasnije je, osobito tijekom 7. i 8. stoljeća, dograđivana i višekratno oslikavana pa se, nakon sustavnih istraživanja pokazala kao prava riznica za proučavanje bizantskoga zidnoga slikarstva toga doba⁴¹. Nama zanimljiva freska je u kapeli Theodotus gdje je na jednoj od fresaka prikazana i porodica koja ju je donirala. Oslkana je tzv. helenističkim stilom bizantskoga slikarstva koji je tijekom druge polovine 8. stoljeća preplavio rimske sakralne gra-

⁴¹ Hubert / Porcher / Vollbach 1968, 112-131; Bertelli 1994, 209-214; Krautheimer 2000, 98-103.

devine⁴². Razumljivo je stoga da su i svi predstavljeni članovi porodice Theodotus prikazani u odjeći bizantskih karakteristika i s bizantskim nakitom⁴³, pa tako i ženski lik na freski na kojega upozorava F. Daim. Tom liku na kraju lanca o pojasu visi trokraki polumjesečasti (ne polukružni) privjesak, a na uhu naušnica s tri obješena lančića s bisernim završetkom (ne naušnice s privjescima od usukane žice).

Mi mislimo da ta scena s rimske freske nije dovoljna, a ni relevantna za datiranje prikazanih oblika nakita (pogotovu ne onoga koji je pronađen u grobovima na našim stranama) jer je poznato da su slikari tijekom srednjega vijeka nerijetko posezali za starijim predlošcima kojima bi na različite načine nastojali bolje dočarati ili objasniti ono što su željeli predstaviti. Kada je riječ konkretno o naušnicama s obješenim lančićima koji završavaju biserima, takvo naše mišljenje dobro potvrđuje i jedan drugi njihov prikaz koji je izveden na jednome tekstilnome fragmentu koji je iz druge polovine 6. stoljeća, a danas se nalazi u zbirci Dumbarton Oaks-a u Washingtonu (Sl. 4)⁴⁴. Riječ je o upotrebnom komadu tekstila na kojemu je portret *Hestie Polyolbos*, zbog čega je nužno da je prikaz na njemu realističan, kako u karakternim crtama lica, tako i u suvremenom prikazu odjeće i nakita kojega nosi. Na pojavu da se stariji oblici nakita, odjeće, oružja i sl. upotrebljavaju na mladim freskama već smo upozoravali kada smo ranobizantske oblike ratničke opreme i oružja 6. i 7. stoljeća prepoznavali na kasnobizantskim freskama u makedonskim crkvama 14. stoljeća⁴⁵. Istim slijedom razmišljanja pretpostavljamo da su bizantski slikari iz druge polovine 8. stoljeća, koristeći starije (radioničke) predloške, svoje likove na freski u Rimu dodatno, shematski uresili oblicima nakita koji su im izgledom i oblikom bili bliskiji, vjerojatno dekorativniji, pa i kulturno prepoznatljiviji.

Dokazivo je to i dosadašnjim arheološkim nalazima, pri čemu nakitne oblike kakvi su naslikani na freski u Rimu ne nalazimo u doba kada su oni naslikani, nego samo među ranobizantskim nakitom iz druge polovine 6. i 7. stoljeća, a jednako ih, vidjeli smo, datira i prikaz na tekstilu iz Washingtona. Od brojnih primjera takvoga luksuznoga nakita koji su do sada pronađeni u mediteranskom bazenu, upozoravamo tek na trokraki polumjesečasti privjesak na lancu koji je dio blaga iz Mitilene s otoka Lesbosa (Sl. 5), a koji je potpuno usporediv s prikazom na freski iz Rima. Depo je datiran novcem careva Foke i Heraklija u prvu polovinu 7. stoljeća⁴⁶. Tipološki zanimljivi predlošci za ovakve privjeske su i vrlo slični oblici naušnica kakve su također pronađene na većem broju mediteranskih nalazišta⁴⁷.

⁴² Krautheimer 2000, 104.

⁴³ Uz to, i donatorska porodica Theodotus vjerojatno je bizantskog porijekla jer je to ime uobičajeno upravo za istočna mediteranska područja.

⁴⁴ Usp. Stolz 2006, 547, Taf. 10/4.

⁴⁵ Milošević 1987, bilj. 64.

⁴⁶ Baldini Lippolis 1999, Sl. 14, 37.

⁴⁷ Baldini Lippolis 1999, 99, njen tip 2.II.5.c.



Sl. 4 Hestia Polyolbos na fragmentu vunenoga tekstila s naušnicama s obješenim lančićima koji završavaju biserima iz zbirke Dumbarton Oaks-a u Washingtonu, druga polovica 6. stoljeća (prema: Y. Stolz).



Sl. 5 *Blago iz Mitilene na Lezbosu, prva polovica 7. stoljeća* (prema I. Baldini Lippolis). *Zlatni pojas s polumjesečastim trokrakim privjeskom* (u donjem desnom uglu) *potpuno je usporediv s onim koji je naslikan na freski u Rimu.*

I one u pravilu pripadaju ranobizantskom zlatarstvu druge polovine 6. i 7. stoljeća⁴⁸, dok na našim lokalitetima kao oblik još nisu pronađene. Iz nalazišta s arheološkim kontekstom, naušnice s istim takvim privjeskom otkopane su npr. u grobovima uz temelje crkve Nostra Signora di Mesomundu u mjestu Siligo na Sardiniji uz raskošnu ranobizantsku kopču "U-tipa" (druga polovina 6. – 7. stoljeće) i u grobovima u mjestu Dolianova (Sl. 6), također na Sardiniji, u kontekstu nalaza iz kraja 6. i početka 7. stoljeća.

Pored navedenih naušnica s tipološki ujednačenim trokrakim polumjesečastim privjeskom, ranobizantsko zlatarstvo poznaje još nekoliko sličnih nakitnih formi koje su s njima načelno usporedive, a koje smo mi u ovome tekstu prikazali u izboru na Sl. 6. U pravilu su datirane u drugu polovinu 6., u 7. i sam početak 8. stoljeća⁴⁹. One, međutim, nisu izravno povezane sa zadaćom ovog našeg priloga, no na njih skrećemo pozornost jer ih je nedavno u arheološkoj literaturi iskoristio na neadekvatan način Đ. Janković raspravljajući o polukružnim brončanim privjescima "komanskog" obilježja⁵⁰. U tome svome tekstu trudi se dokazati da su ti privjesci imali isključivo nakitnu funkciju, pa ih tendenciozno, između ostaloga, poistovjećuje i s navedenim luksuznim ranobizantskim naušnicama.

To je napravio da bi postigao daleko veću rasprostranjenost polukružnih brončanih privjesaka negoli ona uistinu jest, a sve da bi ih tipološki i kulturno uopćio, umanjujući na taj način njihovu izvornu i iznimnu pojavu na relativno uskome zemljopisnome području istočnojadranske obale. Ovdje još treba primijetiti da naušnice sa sličnim privjescima kakve su ove ranobizantske poznaju i Istočni Goti⁵¹, no Janković ih je ciljano izostavio jer ničim ne bi mogao opravdati njihovo uvrštavanje u raspravu, a da bi objasnio problem "komanske kulture" kako ga on želi vidjeti. To je, dakako, u skladu i s njegovom znanstvenom arogancijom koju u knjizi dosljedno prakticira, a također i s političkom pozadinom knjige koju si je odredio.

Netom raspravljani trokraki polumjesečasti, tipološki ujednačeni privjesci kakve u identičnim formama nalazimo na ranobizantskom nakitu i na nešto mlađoj freski u Rimu nemaju, dakle, ničeg zajedničkoga sa spomenutim polukružnim privjescima kakvi su iskopani u kasnoantičkim i rano-srednjovjekovnim grobovima duž istočnojadranske obale i neposrednog joj zaleđa. To donekle uočava i Petrinec pa navodi da je na rimskoj freski po-

⁴⁸ Za te nalaze usp. Riemer 2000, 469-470, Taf. 108/1-2 – za Siligo i 484-485, Taf. 115/2-3 – za Dolianovu. Naušnice s ovakvim trokrakim polumjesečastim privjeskom prisutne su i u nakitnom repertoaru Istočnih Gota iz kraja 4. i ranoga 5. stoljeća (usp. Ross 2005, 117-119, Pl. G, Pl. LXXXII/166, F), no te izlaze iz okvira ove naše rasprave.

⁴⁹ Usp. Baldini Lippolis 1999, 98-99; Stolz 2006, 560, 563, Taf. 21/4, 23/3, 25/1. Slični polumjesečasti trokraki privjesci prisutni su i na ženskom nakitu 8. i 9. stoljeća na području zapadne Panonije i srednjega Podunavlja, i to u grupi nakitnih predmeta koji u cjelini odaju jake bizantske utjecaje (usp.: Dekan 1976, sl. 153-159; Szöke 1992, Taf. 1/116; 3/190; Szöke 2000, 496, Taf. 13

⁵⁰ Usp. Janković 2007, 198-199.

⁵¹ Npr. dio su poznate ostave zlatnog nakita iz Domagnana u Republici San Marino, usp. *I Goti* 1994, 194-200



Sl. 6 Zlatna nušnica s trokrakim polumjesečastim privjeskom iz groba u mjestu Dolianova na Sardiniji, kraj 6. početak 7. stoljeća (prema: I. Baldini Lippolis).

lukružni privjesak prikazan shematski, a to upućuje na činjenicu da nije u potpunosti uvjerena u točnost svoga mišljenja, te da je u tome dijelu spremna na improvizaciju. To se, primjerice, nije dogodilo kada je na drugome liku s iste freske u okovu poasnoga jezičca, vrlo rasprostranjenog i čestog "U" tipa, prepoznala upravo tip Hohenberg, kao da je riječ o "kataloškom predlošku". Taj, dakle, nije shematski prikazan.

Osim što se polukružni privjesci svojom osnovnom formom razlikuju od upravo opisanih polumjesečastih trokrakih ranobizantskih oblika, vjerojatno im je drugačija i izvorna funkcija. Pretpostavlja se, naime, da prvotna svrha polukružnih privjesaka nije primarno dekorativna, nego praktična i

funkcionalna jer su na njih, kroz niz alkica u donjoj zoni, bili obješeni različiti, vjerojatno upotrebnii predmeti⁵². Tu pretpostavku, koju podržava većina istraživača, još nije moguće dokazati jer ih je mali broj pronađen kao rezultat arheoloških iskopavanja, a niti jedan s privjescima na donjem dijelu.

Pretpostavljamo da im funkcionalnost treba tumačiti na sličan način kako to pokazuju znatno kasniji, a za našu prigodu samo ilustrativni, slični srednjovjekovni nakitni oblici kakvi su pronađeni u kurganima kod istočnih Slavena i sjevernih ugro-finskih plemena (Sl. 8, 2. 3)⁵³, a kojima je vjerojatno davno tipološko izvorište u tamošnjim vrlo sličnim oblicima iz 5. stoljeća (Sl. 9)⁵⁴. Tim nakitnim vrstama 12.-13. stoljeća iz prostranstava u poriječjima velikih ruskih rijeka, posebno Volge (Sl. 7, 4)⁵⁵, vrlo je sličan i jedan, za balkanske prostore tipološki jedinstven primjerak naušnice iz Makedonije (Sl. 8, 1)⁵⁶. Nalaz je vremenski neodređen jer potječe iz grobova koji su bili raskopani prije istraživanja⁵⁷. Objesene tanke romboidne pločice ("trepetaljke") kakve vise na tome primjerku, u nakitu Makedonije karakteristične su za horizont grobova kasnoga srednjega vijeka i turskoga razdoblja⁵⁸. Ta naušnica, dakle, ni kulturno ni vremenski ne pripada u kategoriju nalaza "komanskog" obilježja, a ovdje na nju skrećemo pozornost jer je nedavno u literaturi upravo tako okarakterizirana. S njom se još nastoji i dokazati da su brončani polukružni privjesci "komanskog" obilježja upotrebljavani isključivo kao nakitni oblici, tj. naušnice⁵⁹, a što se dosadašnjim nalazima ne može dokazati. Takvo objašnjenje teško je prihvatiti i stoga jer su za nošenje na uhu nepraktični, s obzirom na to da su preveliki i preteški⁶⁰.

Pored prije spomenutih ranobizantskih nakitnih oblika koji imaju karakteristični trokraki polumjesečasti privjesak (Sl. 5 i 6), a koji su znatno bliži izvornome i arheološki dokazivome predlošku s rimske freske (Sl. 3), u istu kronološku i kulturnu grupu spadaju i različiti oblici naušnica kojima na donjem dijelu karičice vise lančići koji završavaju biserom (Sl. 10). I one su upravo karakteristične za ranobizantske nakitne forme druge polovine 6. i 7. stoljeća, pa njihovu pojavu na freski u crkvi S. Maria Antiqua treba tumačiti na isti način, dakle kao zakašnjelo prikazivanje prema starijim radioničkim predlošcima⁶¹.

⁵² Činjenica je da su na nekim polukružnim privjescima alkice u donjem nizu izluzane dugotrajnom upotrebom (usp. Milošević 1989, T. I, II), pa se opravdano može pretpostaviti da je na njih nešto (teže) bilo obješeno.

⁵³ Sedov 1982, 267-268, T. 77/6, 78/5.

⁵⁴ Usp. Merovingerzeit 2007, 346, 350.

⁵⁵ Sedov 1982, 194, T. LX/1-3.

⁵⁶ Maneva 1992, 211, T. 30/68-3.

⁵⁷ Maneva 1992, 211.

⁵⁸ Maneva 1992, 62.

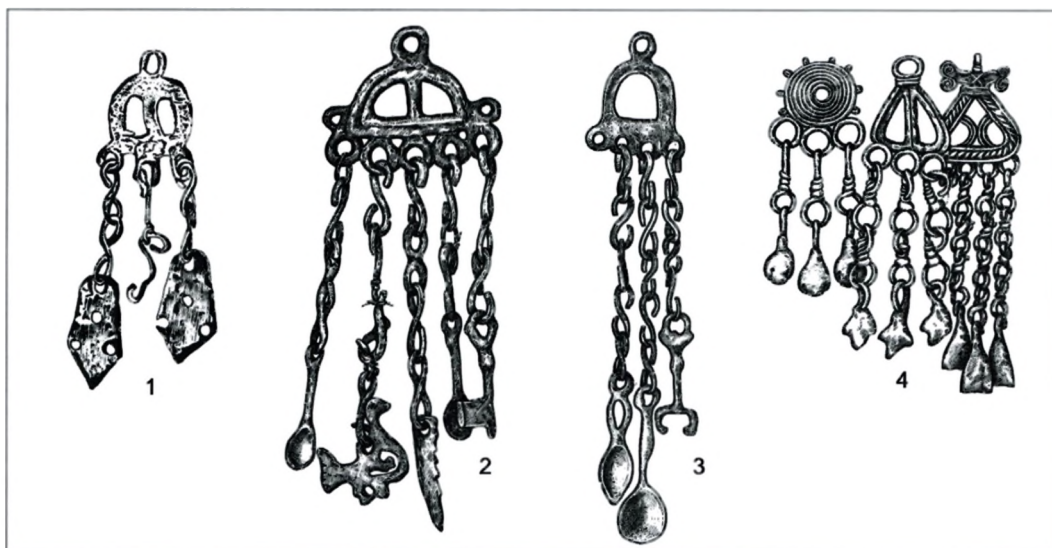
⁵⁹ Janković 2007, 199.

⁶⁰ Dva primjerka iz Dalmacije koja su pronađena tijekom arheoloških iskopavanja bila su u predjelu prsiju i pojasa. Za privjesak iz Velima usp. Jurić 2007, Sl. 3, a za onaj iz Kašića s položaja Maklinovo brdo usp. Belošević 1980, 44-46, 93.

⁶¹ Prema Baldini Lippolis 1999, 95-96, rekli smo, takve naušnice razvrstane su u tip 2.4.e. O svemu tome ponešto smo već napisali.



Sl. 7 Zlatne ranobizantske naušnice iz druge polovice 6. i 7. stoljeća:
 a. Cleveland Museum of Art – Cleveland; b. Freer Gallery of Art – Washington;
 c. British Museum – London (prema: Y. Stolz).



Sl. 8 1. Kasnosrednjovjekovna naušnica iz Prilepa (prema: E. Maneva);
 2-4. Specifični nakitni oblici istočnih Slavena i ugro-finskih plemena,
 11.-13. stoljeće (prema: V. V. Sedov).



Sl. 9 Okrugla brončana spona i dva dodatka za odjeću s privjescima iz grobova 5. stoljeća u Rusiji (prema: Merowingerzeit 2007.).

U više puta citiranom tekstu Petrinčeve još je nekoliko dvojbenih opservacija. Tako npr. u činjenici da je na ženskoj osobi na freski iz Rima naslikan privjesak na pojasu i samo jedna naušnica na desnom uhu⁶² Petrinčeva vidi podudarnost s arheološkim nalazom iz Velima gdje je u grobu isto tako nađena jedna slična naušnica i jedan sličan privjesak. Izvodi iz toga dalekosežan zaključak o podudarnosti "načina nošenja privjeska i naušnice" u Rimu i Velimu polovinom 8. stoljeća⁶³.

Slijedeći, međutim, takva razmišljanja zaključci se mogu izvoditi do neslučenih razmjera, uglavnom bez ikakvoga oslonca na osnovne postulate arheološke znanosti. Tako bi npr., prateći takav misaoni trag, bilo dobro upozoriti Petrinčevu da je zaboravila primijetiti da na drugome liku s iste freske u Rimu, na jednoj figuri dječaka, stoji pojas na kojemu su viseći kožni dijelovi od kojih samo jedan završava metalnim okovom, a koji je ona, slijedeći F.

⁶² Interpretacija u Petrinec 2007, 80 (prema crtežu kojega donosi F. Daim) zanemaruje činjenicu da je freska s lijeve strane glave potpuno oštećena, a ne uvažava se ni podatak o starijoj crtačkoj interpretaciji iste ženske figure s freske iz crkve S. Maria Antiqua u Rimu (Sl. 2. 1) na kojoj se naušnica djelomično vidi i na drugom uhu (usp. L'Orange / Torpp 1979, 86-87, Sl. 37). Također smo već pokazali da i ženska osoba na našoj Sl. 3 nosi par takvih naušnica, na svakom uhu po jednu.

⁶³ Petrinec 2007, 80.



Sl. 10 Zlatne naušnice iz Egipta s obješenim lančićima koji završavaju biserima: a. 6. stoljeće (prema: I. Baldini Lippolis); b. 6.-7. stoljeće (prema: G. Zahlhaas).

Daima, protumačila kao tip Hohenberg⁶⁴. Kako je na Bribiru također nađen samo jedan jezičac istoga tipa, razmišljajući načinom Petrinčeve, također bi bilo logično izvesti i zaključak o podudarnosti "načina nošenja takvih pojasnih jezičaca" u Rimu i na Bribiru u to doba. No, ona zna i za puno složeniju

⁶⁴ Dobro je ovdje upozoriti na činjenicu da jezičac na pojasu dječaka ima jednostavni "U" oblik kakav je u različitim izvedbama uobičajen i najčešći u materijalnoj ostavštini poglavito kasnoantičkoga, ranobizantskoga i ranosrednjovjekovnoga doba. Stoga nam se njegovo određenje kao tip Hohenberg čini presmionim i sa strane Daima i Petrinčeve jer je to utvrđeno prema autorskom crtežu koji donosi F. Daim, a taj je nastao prema interpretaciji podataka koje pruža inače ne osobito dobro sačuvana freska.

već spomenutu pojasnu garnituru iz Hohenberga u Austriji koja ima više istih takvih jezičaka, pa je od toga odustala. Ovakav način postizanja znanstvenih rezultata, dakako, nema previše smisla. Međutim, kad bi ga i bilo, mogla bi se onda postavljati i druga pitanja, na primjer, tko je u Rimu, a tko u Velimu i na Bribiru nosio takvu stilski, pa onda kulturno i etnički prepoznatljivu odjeću i na njoj iste takve nakitne oblike? Jesu li to na onodobnim prostorima istočnojadranske obale, na primjer, bili romanski starosjeditelji ili novodoseljeno slavensko stanovništvo? Kako odrediti i prepoznati jedne, a kako druge? Mislimo da su to neka od važnih pitanja na koja samo arheologija može dati prihvatljiv odgovor. Svakako ih stoga nije dobro do kraja relativizirati i raspravu o njima završiti na način kako je to napravljeno u tekstu Petrinčeve⁶⁵ jer takvi paušalni zaključci remete i negiraju samu bit arheološke struke. Nije, naime, ni metodološki ispravno, ni vjerojatno, a ni moguće da pojedini nakitni oblici, koji su svojstveni isključivo jednoj kulturnoj skupini ili jednome etniku, nisu u velikoj većini slučajeva relevantni za prepoznavanje i kulturno određenje te skupine ili etnika, kako to u svome tekstu nastoji ustvrditi Petrinec. Prihvatanjem njenoga načina razmišljanja, primjerice, ne bi bilo moguće utvrditi da li su na freski u crkvi S. Maria Antiqua u Rimu prikazani npr. pripadnici romanske, germanske, slavenske, avarske ili koje druge populacije, premda su svi naslikani likovi odjeveni u bizantsku odjeću i urešeni bizantskim nakitom, a i ime Theodotus je toga porijekla. Upitno bi, također, prema njenom načinu razmišljanja, bilo i Gotima npr. pripisati grobove u kojima su nađene gotske kopče ili Langobardima one u kojima su bile langobardske fibule itd. Isto se dakako, odnosi i na nositelje priloga u spomenutim grobovima 7. stoljeća s Maklinova brda i iz Velima gdje su pronađeni materijalni ostaci jasne kasnoantičke i ranobizantske provenijencije koji ih kulturno, pa onda vjerojatno i etnički određuju. Samo zbog sebi svojstvenoga načina domišljanja Petrinec se je dovela u mogućnost neosnovano ih pripisati Hrvatima i proizvoljno datirati u drugu polovinu 8. stoljeća.

Summary

Again on the findings of “komani” type in Dalmatia

The author discusses the attached views of V. Sokol and M. Petrinec who recently commented in his writings on his thoughts on the origin and nature of the findings “komani” type in the wider area of East Coast. Warns wrongly interpreted the data for the study of this problem provides one fresco in Rome, and which served Petrinec.

⁶⁵ Petrinec 2007, 82.

Literatura

- Aisa, M. G. / Corado, M. / De Vingo, P.* 2003, Note preliminari sul sepolcreto altomedievale di Cropani (CZ) – località Basilicata: i materiali rinvenuti nelle sepolture, Atti del III Congresso Nazionale di Archeologia Medievale – Salerno ottobre 2003, I-II, (ur. R. Fiorillo / P. Peduto), Firenze 2003, 741-746.
- Anamali, S. / Spahiu, H.* 1988, Stoli arbërore, Tirana 1988.
- Andrae, R.* 1973, Mosaikaugenperlen – Untersuchungen zur Verbreitung und Datierung karolingerzeitlicher Milleforiglasperlen in Europa, Acta Praehistorica et Archaeologica, 4/1973, Berlin 1975, 101-198.
- Baldini Lippolis, I.* 1999, L'oreficeria nell'Impero di Costantinopoli tra IV e VII secolo, Bari 1999.
- Belošević, J.* 1974, Über einige Besonderheiten in der Entwicklung der Keramik auf dem Gebiet Dalmatiens, Balcanoslavica, 3, Beograd 1974, 161-181.
- Belošević, J.* 1980, Materijalna kultura Hrvata od 7. do 9. stoljeća, Zagreb 1980.
- Bertelli, C.* 1994, La pittura medievale a Roma e nel Lazio, u: La pittura in Italia, Milano 1994, 206-242.
- Bolta, L.* 1981, Rifnik pri Šentjurju. Poznoantična naselbina in grobišče, Lubljana 1981.
- Brandenburg, H.* 2005, Die Frühchristlichen Kirchen in Rom, Milano 2005.
- Burger, A. Sz.* 1979, Das spätrömische Gräberfeld von Somogyuszil, Budapest 1979.
- Cetinić, Ž.* 1998, Stranče – Gorica starohrvatsko groblje, Rijeka 1998.
- Daim, F.* 2000, "Bizantinische" Gürtelgarnituren des 8. Jahrhunderts, in Die Awaren am Rand der byzantinischen Welt. Studien zu Diplomatie, Handel und Technologietransfer im Frühmittelalter, u: Monographien aus Frühgeschichte und Mittelalterarchäologie, 7, Innsbruck 2000, 77-204.
- Dekan, J.* 1976, Veľká Morava. Doba a umenie, Bratislava 1976.
- Die Welt von Byzanz. Europas Östliches Erbe, (ur. F. Daim), München 2004.
- Friesinger, H.* 1977, Studien zur Archäologie der Slawen in Niderösterreich, I-II, Mitteilungen der Prahistorischen Kommission der Österreichischen Akademie der Wissenschaften, Bd. XVII-XVIII/1975-1977, Wien 1977.
- Gašparac-Gunjača, V. / Milošević, A.* 2007, Dva zanimljiva srednjovjekovna grobna nalaza iz okolice Sinja / Zwei neue interessante Gräberfunde aus der Umgebung von Sinj, Prilozi Instituta za arheologiju, 24, Zagreb 2007, 443-452.
- Gunjača, S.* 1953, Revizija iskopina u Biskupiji kod Knina godine 1950., Ljetopis JAZU, 57, Zagreb 1953, 9-49.
- Hrvati i Karolinzi. Katalog, (ur. A. Milošević), Split 2000.
- Hubert, J. / Porcher, J. / Vollbach, W. F.* 1968, L'Europa delle invasioni Barbariche, Milano 1968.
- I Goti, (ur. V. Bierbrauer / O. von Hessen / E. A. Arslan), Milano 1994.
- Ippen, T.* 1907, Denkmäler verschiedener Altersstufen in Albanien, Wissenschaftliche Mittheilungen des Bosnisch-Herzegowinischen Landesmuseums, 10, Sarajevo 1907, 3-69.
- Ivanišević, V.* 2009, Nekropole iz epohe seobe naroda u Singidunumu, Beograd 2009.
- Janković, Đ.* 2007, Srpsko pomorje od 7. do 10. stoleća, Beograd 2007.
- Jelovina, D.* 1976, Starohrvatske nekropole na području između rijeka Zrmanje i Cetine, Split 1976.

- Jeremić, M.* 1995, Balajnac – agglomération protobyzantine fortifiée, *Antiquité tardive*, 3, Brepols Publishers 1995, 193-207.
- Jovanović, V. / Vuksanović, Lj.* 1981, Matičane – Nécropole sud-slave de X^e et XI^e siècle, *Inventaria archaeologica*, 25 (Y 239-248), Priština 1981.
- Jurić, R.* 2004, Velim – Velištak, *Hrvatski arheološki godišnjak* 1, Zagreb 2004, 210-203.
- Jurić, R.* 2005, Velim – Velištak, *Hrvatski arheološki godišnjak* 2, Zagreb 2005, 318-319.
- Jurić, R.* 2007, Ranosrednjovjekovno groblje u Velimu kod Benkovca, *Diadora* 22, Zadar 2007, 217-234.
- Katičić, R.* 1998, *Litterarum studia*, Zagreb 1998.
- Korošec, P.* 1979, Zgodnjosrednjeveška arheološka slika karantanskih Slovanov, *Dela SAZU*, 22/1-2, Ljubljana 1979.
- Krautheimer, R.* 2000, Rome. Profile of a City, 312-1308, Princeton University Press 2000.
- L'Orange, H. P. / Torpp, H.* 1979, Il Tempietto longobardo di Cividale. La scultura in stucco e in pietra del Tempietto di Cividale, Roma 1979.
- Maneva, E.* 1992, Srednovjekoven nakit od Makedonija, Skopje 1992.
- Marun, L.* 1998, *Starinarski dnevnici*, Split 1998.
- Marušić, B.* 1962, Langobardski i staroslavenski grobovi na Brešcu i kod Malih vrata ispod Buzeta u Istri, *Arheološki radovi i rasprave*, 2, Zagreb, 1962, 453-469.
- Marušić, B.* 1966, Tri ranosrednjovjekovna nalazišta iz Istre, *Jadranski zbornik* VI, Rijeka – Pula 1966, 275-294.
- Merowingerzeit – Europa ohne Grenzen. Archäologie und Geschichte des 5. bis 8. Jahrhunderts, (ur. W. Menghin) Berlin 2007.
- Milošević, A.* 1987, Ranosrednjovjekovna bojna sjekira iz Vedrina kod Trilja i drugi nalazi sjekira tog vremena na području Hrvatske, *Vjesnik Arheološkog muzeja u Zagrebu*, 3. ser., sv. 20, Zagreb 1987, 107-128.
- Milošević, A.* 1989, Komanski elementi i pitanje kasnoantičkoga kontinuiteta u materijalnoj kulturi ranosrednjovjekovne Dalmacije, *Diadora*, 11, Zadar 1989, 347-362.
- Milošević, A.* 1990, Mjesto nalaza i porijeklo ranosrednjovjekovne brončane matrice u Arheološkom muzeju u Zagrebu. Veritatem dies aperit, *Vjesnik za arheologiju i historiju dalmatinsku*, 83, Split 1990, 117-124.
- Milošević, A.* 1995, Komanski elementi i pitanje kasnoantičkog kontinuiteta u materijalnoj kulturi ranosrednjovjekovne Dalmacije, *Etnogeneza Hrvata*, Zagreb 1995, 97-104, 272-275.
- Milošević, A.* 1995, Die spätantike territoriale und kulturelle Kontinuität in der frühmittelalterlichen Cetinagegend, *Hortus artium medievalium*, 1, Zagreb – Motovun 1995, 169-175.
- Milošević, A.* 1996, O kontinuitetu kasnoantičkih proizvoda u materijalnoj kulturi ranoga srednjeg vijeka na prostoru Dalmacije, u: *Radanje prvoga hrvatskoga kulturnoga pejzaža*, Zagreb 1996, 37-41.
- Milošević, A.* 2006, Nekoliko primjera kasnoantičkih bojnih sjekira iz Sinjskoga polja, *Histria antiqua*, 14, Pula 2006, 65-70.
- Milošević, A.* 2008, Križevi na obložnicama ranosrednjovjekovnih grobova u oklici Sinja / La problematica delle croci incise sulle lastre di rivestimento delle tombe medievali nell'area di Signa, *Dubrovnik – Split* 2008.

- Nowotny, E.* 2005, Das frühmittelalterliche Gräberfeld von Hohenberg, Steiermark – mit Exkursen zur historischen und archäologischen Situation im Ostalpenraum, *Archaeologia Austriaca*, 89, Wien 2005, 177-250.
- Petrinec, M.* 2003, Grob 29 na Crkvini u Biskupiji kod Knina, *Starohrvatska prosvjeta*, ser. 3, sv. 30, Split 2003, 159-175.
- Petrinec, M.* 2006, Sedmi grob i nekoliko pojedinačnih nalaza s Crkvine u Biskupiji kod Knina, *Starohrvatska prosvjeta*, ser. 3, sv. 33, Split 2006, 21-36.
- Petrinec, M.* 2007, "Komanski privjesci" i pojasni jezičac s Bribirske glavice, *Starohrvatska prosvjeta*, ser. 3, sv. 34, Split 2007, 79-87.
- Piletić, D.* 1971, Rimsko oružje s teritorija gornje Mezije, *Vesnik Vojnog muzeja*, 17, Beograd 1971, 7-40.
- Poulik, J.* 1948, *Staroslovanská Morava*, Praha 1948.
- Riemer, E.* 2000, Romanische Grabfunde des 5.-8. Jahrhunderts in Italien, u: *Internationale Archäologie*, Bd. 57, Bonn 2000.
- Rapanić, Ž.* 1980, Prilog proučavanju kontinuiteta naseljenosti u salonitanskom ageru u ranom srednjem vijeku, *Vjesnik za arheologiju i historiju dalmatinsku*, 74, Split 1980, 189-213.
- Ross, M. C.* 2005, *Byzantine and Early Mediaeval Antiquities in the Dumbarton Oaks Collection*, Vol. 2, Washington 2005.
- Sedov, V. V.* 1982, *Vostočnije slavjane v VI-XIII v v. Moskva* 1982.
- Sokol, V.* 2006, *Hrvatska srednjovjekovna arheološka baština od Jadrana do Save*, Zagreb 2006.
- Stare, V.* 1980, Kranj – nekropola iz časa preseljevanja ljudstev, Ljubljana 1980.
- Stolz, Y.* 2006, Eine kaiserliche Insignie? Der Juwelenkragen aus dem sog. Schaffzfund von Assiut, *Jahrbuch des Römisch-Germanischen Zentralmuseums Mainz*, 53/2, Mainz 2006, 521-603.
- Szöke, B. M.* 1992, Die Beziehungen dem oberen Donautal und Westungarn in der ersten Hälfte des 9. Jahrhunderts (Frauentrachtzubehör und Schmuck, u: *Awaren Forschungen II*, (ur. F. Daim), Wien 1992, 841-968.
- Szöke, B. M.* 2000, Das Archäologische Bild der Slawen in Südwestungarn, u: *Slovenija in sosednje dežele med antiko in karolinško dobo. Začetki slovenske etnogeneze*, Ljubljana 2000, 477-505.
- Vinski, Z.* 1963, Kasnoantička baština u grobovima ranoga srednjeg vijeka kao činjenica i problem, *Materijali SADJ*, 1, Ljubljana 1963, 101-115.
- Vinski, Z.* 1964, Betrachtungen zur Kontinuitätsfrage des autochtonen romanisierten Ethnikos im 6. und 7. Jahrhundert, u: *Problemi dell' civiltà e dell' economia longobarda*, (zbornik G. P. Bognetti), Milano 1964, 101-116.
- Vinski, Z.* 1967, Kasnoantički starosjedioci u salonitanskoj regiji prema arheološkoj ostavštini predslavenskog supstrata, *Vjesnik za arheologiju i historiju dalmatinsku*, 69, Split 1967, 5-86.