

Rezultati preliminarnog arheološkog istraživanja platoa Visočice kod nacionalnog spomenika Stari grad Visoki u Visokom

Adnan Kaljanac

Sarajevo

Tarik Silajdžić

Visoko

Abstract: This paper presents the results of the preliminary archaeological excavation of the Visočica plateau made in february 2017, not far from the protected zone of the National monument of Old Town of Visoki. The work took place in a collaboration of Regional museum in Visoko and Institute of archaeology from Faculty of Philosophy in Sarajevo with the aim of examining the archaeological potential of the site and identifying the spatial distribution of material on it. As a result, various archaeological material was discovered, dating from prehistoric period to middle ages.

Key words: archaeological research, plateau, Heritage Museum Visoko, Institute for archaeology, Visočica, prospection

Uvod

Tokom mjeseca februara 2017. godine Institut za arheologiju Filozofskog fakulteta Univerziteta u Sarajevu u saradnji sa Zavičajnim muzejom Visoko počeo je preliminarna istraživanja platoa zapadno od nacionalnog spomenika Stari grad Visoki u Visokom s ciljem utvrđivanja arheološkog potencijala datog prostora. U dvodnevnoj istraživačkoj kampanji¹ izvršeno je otvaranje testnih sondi i bušotina uz obavljanje geofizičkih ispitivanja s krajnjim ciljem utvrđivanja stepena zastupljenosti i distribucije arheološkog materijala na lokalitetu. Prospekcija arheološkog potencijala na platou zapadno od lokaliteta nacionalnog spomenika *Povijesno područje – Stari grad Visoki* obavljena je u skladu s predviđenim *Prijedlogom plana probnog istraživanja* izrađenim u saradnji sa Zavičajnim muzejom u Visokom. S obzirom na to da je cjelokupna prospekcija zahtijevala simultano izvođenje nekoliko metodo-

loški različitih tipova istraživanja, djelatnosti su organizirane po različitim grupama. Otvaranje sondi se vršilo na način da su organizirane tri ekipe radnika, od kojih su dvije bile sastavljene od članova Instituta za arheologiju,² dok su treću ekipu činili članovi Zavičajnog muzeja Visoko.³

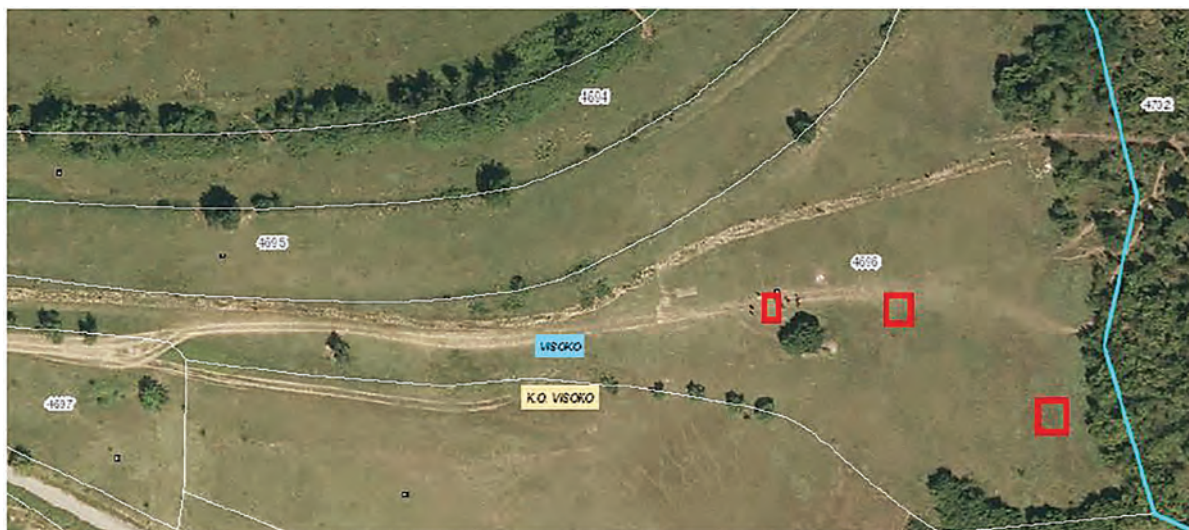
Historijat istraživanja

Lokacija na kojoj je obavljena arheološka prospekcija nije bila ranije istraživana od strane stručno osposobljenih arheologa. S druge strane, lokalitet nacionalnog spomenika Stari grad Visoki, koji se nalazi na uzvišenju zapadno od prethodno navedene lokacije, istraživani je inten-

² Doc. dr. Adnan Kaljanac, voditelj arheoloških istraživanja, Jesenko Hadžihanović, asistent na Katedri za arheologiju Filozofskog fakulteta u Sarajevu, te saradnici: Elma Hantalašević, Dženefa Merdanić, Mehmed Muminović, Azra Sarić i Maida Turkmanović.

³ Ispred Zavičajnog muzeja u arheološkim istraživanjima učestvovali su Nermin Keso, uposlenik muzeja, i studenti – arheolozi Adisa Lepić, Lejla Bećar, Tarik Silajdžić, Jasmina Ferhatović i Mustafa Uzunalčić.

¹ Zbog nepovoljnih vremenskih uslova radovi su vršeni s prekidom 17. 2. i 22. 2. 2017. godine.



Sl. 1: Približna lokacija sonde (označeno crvenom bojom) iskopanih bez stručnog arheološkog nadzora pod vodstvom Semira Osmanagića (prema: Kaljanac 2017, 7)

zivno u više navrata te je potrebno iznijeti kratak pregled ranijih istraživanja na ovom lokalitetu.

Prve istraživačke radove na Starom gradu Visoki izvršio je građevinski inženjer i amater arheolog Đorđe Stratimirović davne 1891. godine, a tom je prilikom na osnovu površinskog pregleda dao veoma kratak opis ruševina.⁴ Dalje se može izdvojiti također kratki i površni opis koji je napisao Ćiro Truhelka.⁵ Uz ovo su historičari Julijan Jelenić i Hamdija Kreševljaković dali uopćene opise Visokog i Podvisokog koji se temelje na historijskim izvorima, te obojica uz njihove stavljaju po jednu sliku s lokaliteta Staroga grada Visokog,⁶ a na isti način je Visoki opisao i etnolog Milenko Filipović u svojoj doktorskoj disertaciji o Visočkoj nahiji.⁷ Veći korak u istraživanju lokaliteta napravio je Đoko Mazalić, koji je 50-ih godina XX stoljeća po prvi put izradio tlocrt stanja lokaliteta, kao i rekonstrukciju njegovog mogućeg nekadašnjeg izgleda. Međutim, i ovaj Mazalićev opis je, nažalost, od manje vrijednosti, zbog činjenice da je rađen samo na osnovu površinskog pregleda, bez arheoloških iskopavanja.⁸ Prva arheološka iskopavanja su obavljena 1976. godine, kada su stručnjaci Zemaljskog muzeja u Sarajevu i Zavičajnog muzeja u Visokom obavili manja sondažna istraživanja, kojima je zahvaće-

na unutrašnjost Starog grada Visoki, te je njihove rezultate predstavio Pavao Anđelić u monografiji *Visoko i okolina kroz historiju*.⁹ Sljedeća arheološka istraživanja rađena su tokom rata 1992–1995. godine, tačnije 1994. godine, a tom prilikom je izvršeno iskopavanje dviju sonde koje su zahvatile površinu od 11 m² i 53 m² unutar opsega zidina Staroga grada Visoki, te je pronađeno nekoliko ostataka zidova i zidne plastike.¹⁰ Posljednja arheološka istraživanja obavili su Lidija Fekeža i Mirsad Sijarić 2008. godine u dvomjesečnoj arheološkoj kampanji, no njihovi rezultati do danas nisu objavljeni.

Potrebno je istaknuti da je na širem području brda Visočice u više navrata vršeno nestručno iskopavanje terena bez nadzora adekvatno obučених arheologa, pod vodstvom Semira Osmanagića. Na lokaciji koja je bila predmetom arheološke prospekcije 2005. godine vršeno je geološko bušenje sa sveukupno šest bušotina koje je Osmanagić interpretirao na jedan način,¹¹ dok su geolozi koji su radili na tim bušotinama objavili demant takve interpretacije.¹² Potrebno je skrenuti pažnju na činjenicu da je danas nemoguće odrediti tačnu lokaciju izvršenih radova, s obzirom na to da ni u jednom izvještaju nisu obilježena tačna mjesta na kojima je vršeno bušenje. Uz geološko bušenje terena je od 2005. godine do

⁴ Stratimirović 1891, 220-221.

⁵ Truhelka 1904, 93-94.

⁶ Jelenić 1906, 9-18; Kreševljaković 1934, 14-15.

⁷ Filipović 1928, 206, 219, 240, 266, 338-339, 438-439, 468.

⁸ Mazalić 1954, 240-253.

⁹ Anđelić 1984, 166-184.

¹⁰ Šahinović 2001, 386-394.

¹¹ Osmanagić 2005.

¹² Tim za geološka istraživanja Visočice kod Visokog, 2006.

danas Semir Osmanagić organizirao iskopavanje tri sonde bez stručno osposobljenog arheološkog nadzora, te i u ovom slučaju ne postoji mogućnost da se sa potpunom sigurnošću odredi njihova tačna lokacija, ali je ipak bilo moguće dobiti njihove približne pozicije na osnovu usmene korespondencije s radnikom koji je učestvovao na spomenutim iskopavanjima, te su na osnovu ovih podataka obilježena područja na slici 1.

Arheološki pregled bušotina

Metoda arheološke procjene bušotina, kao interdisciplinarni postupak, usljed male invazivnosti predstavlja jednu od prihvatljivih ili čak, u skladu s internacionalnim preporukama i konvencijom o očuvanju kulturne baštine, neophodnih metodologija utvrđivanja očuvanosti arheološkog lokaliteta i njegovog potencijala.

Terenski radovi na lokaciji platoa ispod Starog grada Visoki rađeni su u jednom radnom danu, odnosno 17. 2. 2017. godine. Upotrijebljena je bila bušača garnitura Geomašina, s cilindrima za uzimanje jezgra u promjeru Ø 120 i 100 mm. Ovom prilikom su otvorene ukupno 3 bušotine dubine 1 m. Kod opisa bušotina data su geološka i arheološka zapažanja. Nakon definiranja, intenzitet arheološkog potencijala kategoriziran je za pojedinačne slojeve. Vrh bušotine i vrh geološkog tla evidentirani su apsolutnim nadmorskim visinama (georeferencirani), a slojevi su bilježeni u relativnim dimenzijama (podaci su u cm od vrha bušotine).

Prema rezultatima dobivenim otvaranjem testnih bušotina, kao i kompariranjem s rezultatima otvorenih sondažnih iskopa, pravcem istok-zapad, polazeći od zone bliže Starom gradu Visoki, dijapazon kulturnog sloja se kreće u rasponu od početka na 0,15 do 0,30 m dubine u dijelovima najbližim lokaciji Starog grada Visoki, s tendencijom povećanja dubine na 0,28 do 0,44 m u najudaljenijim dijelovima prilaznog platoa, tačnije rečeno na dijelovima koji dolaze u dodir s modernim objektima izgrađenim na lokalitetu.

Ekstenzivni terenski pregled (ETP) i intenzivni potpovršinski pregled (ITP)

Ekstenzivnim terenskim pregledom (ETP) zahvaćeni su dijelovi platoa pozicionirani zapadno od lokaliteta nacionalnog spomenika Stari grad Visoki. U sklopu ETP-a izvršeno je arheološko iskopavanje 18 testnih sondi manjih dimenzija, veličine 70 x 70 cm (označene na kartama kao ETP), a 2 su dodatno proširene radi sigurnijeg utvrđivanja njihovog arheološkog potencijala.

Intenzivnim potpovršinskim pregledom (ITP) također je istražen prethodno spomenuti plato te je u sklopu toga izvršeno otvaranje i iskopavanje 8 testnih sondi (označene na kartama kao SND) čija je površina varirala između 2 i 4 m². Prilikom otvaranja navedenih sondi posebnu pažnju su privukli nalazi na prostoru ETP sondi broj 4, 8, 13 i 14 te ITP sondi 3, 4, 7 i 12. Na prostoru ovih sondi evidentirano je prisustvo arheoloških nalaza, polazeći od fragmenata prahistorijskog kućnog lijepa i keramičkih ostataka,



Sl. 2: Pogled na jednu od bušotina (B1) (Foto: J. Hadžihasanović).

Bušotina 1. vrh: 698,85 mnv; dubina: 1 m. Datum bušenja: 17. 2. 2017.

	0–8	Površinski sloj, trava
	8–25	Kompaktan, smeđi zemljani sloj s primjesama gline
698,60	25–65	Plastično ljepljivi maslinasti glineni sloj
	65–100	Plastično ljepljivi žućkastosmeđi sloj



Sl. 3: Pogled na sondu 3 (Foto: T. Silajdžić)

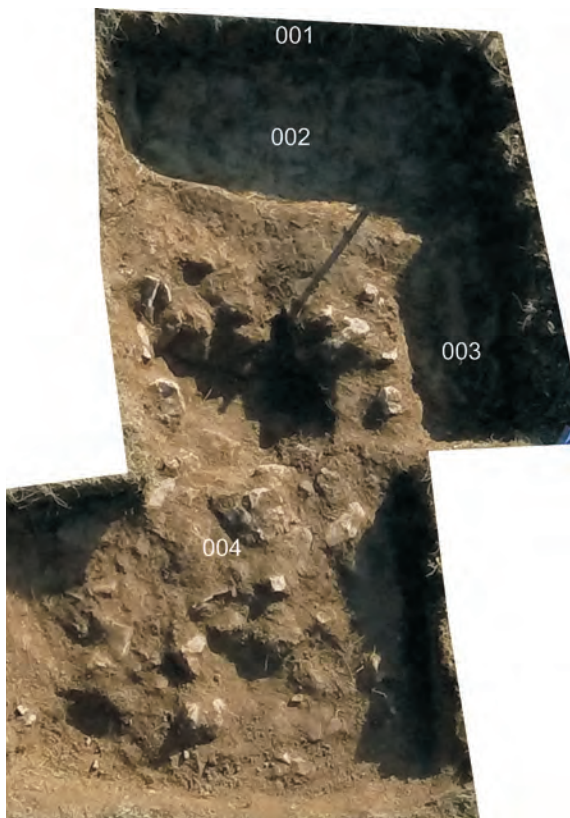


Sl. 4: Pogled na sondu 8 (Foto: J. Hadžihasanović)

do ostataka ranije, ne isključivo srednjovjekovne, arhitekture. U tom smislu, kao zone posebnog interesa izdvojeni su prostori sondi 3, 8 i 14 s većom koncentracijom arheološkog potencijala u odnosu na ostale istražene sonde. Dakako, ovakvi rezultati nisu bili potpuno neočekivani s obzirom na to da je cilj istraživanja bilo utvrđivanje zone rasprostiranja arheološkog lokaliteta i, sudeći prema njihovoj distribuciji (Karta 1 i 2), moguće je pretpostaviti znatno veću količinu nalaza prilikom izvođenja sistematskih istraživanja.

Na prostoru sonde broj 3, pozicionirane na sjeveroistočnom dijelu obuhvata istraživanja, evidentiran je početak kulturnog sloja, tamnije smeđe boje, na dubini od 0,24 do 0,40 m (Sl. 3). U okviru ovog sloja su pronađeni fragmenti prahistorijske keramike i njihova prisutnost se nastavlja i u sljedećem sloju, svjetlije zemlje, do dubine 0,54 m, s izrazitim povećanjem koncentracije nalaza u drugom sloju.

Za razliku od sonde 3, prostor ETP sonde broj 8 prvobitno je evidentiran geofizičkim sni-



Sl. 5: Vertikalni pogled na sondu 8
(Foto: J. Hadžihasanović)

manjem koje je pokazalo prisutnost anomalije pravilnog geometrijskog oblika, veličine cca 3 x 5 m, te je na tom prostoru shodno tome otvorena sonda 70 x 70 cm, koja je zatim proširena na dimenzije 2,39 x 1,82 m. U okvirima ove sonde evidentirana je veća površina, koja nije u potpunosti otvorena, sitnijeg lomljenog kamena koji tvori ravnu površinu pravilnog oblika debljine od 0,20 do 0,40 m. Uzevši u obzir činjenicu da slična vrsta kamena nije evidentirana na drugim dijelovima lokaliteta, kao ni testnim bušotinama, te koja shodno tome ne čini sastavni dio geološkog profila lokaliteta, moguće je zaključiti da se radi o ostacima vještački formirane strukture (Sl. 4 i 5).

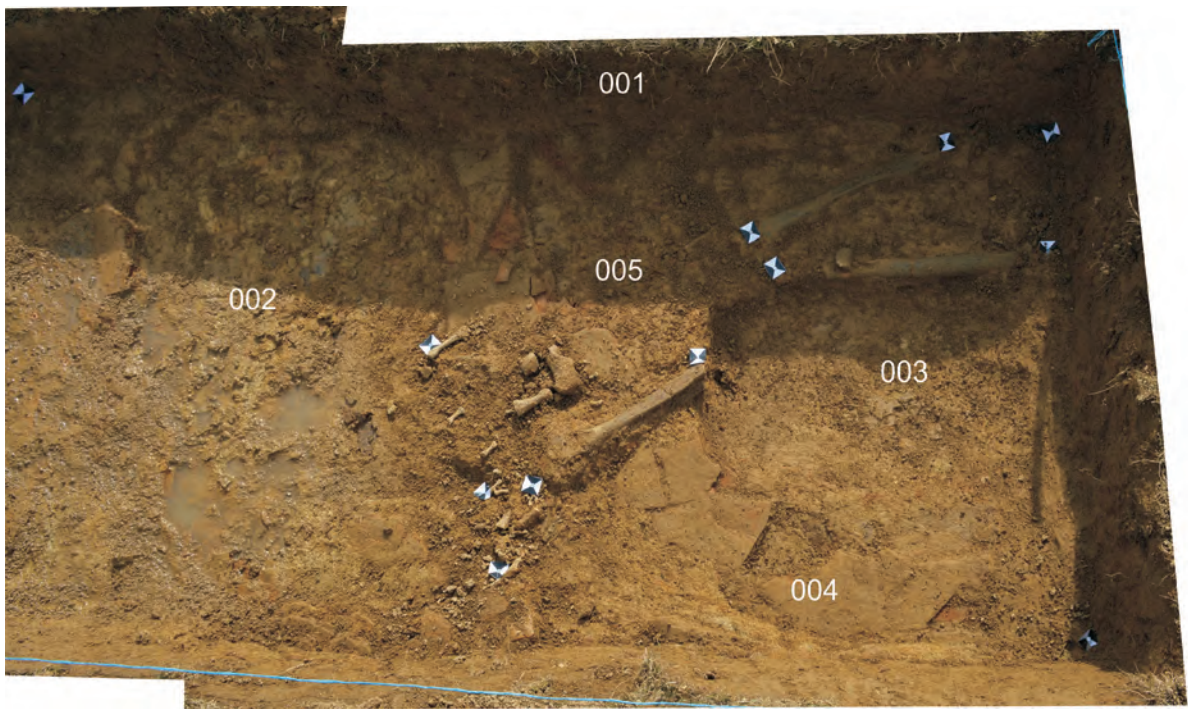
Pored navedenih sondi 3 i 8, pozicioniranih na sjeveroistočnom i središnjem dijelu istraženog prostora, na suprotnoj strani lokaliteta pozicionirana je ETP sonda 14 u okviru koje su evidentirani ostaci ljudskog skeleta koji je, sudeći po svom položaju, na tom mjestu ukopan namjenski. Poput ostalih ETP sondi, i sonda 14 je prvobitno otvorena u okviru predviđenih dimenzija 70 x 70 cm, a zatim, usljed potrebe za jasnijim utvrđiva-

njem konteksta nalaza, proširena na dimenzije 2 x 1 m. Proširenjem iskopa utvrđeno je da se pouzdano radi o arheološkim ostacima ljudskih kostiju, pri čemu je iskopavanjem zahvaćen predionogu pokojnika, dok ostatak skeleta nije ovom prilikom otkrivan. Skelet je pronađen u položaju glavom orijentiran prema jugu, položen, sudeći prema poziciji nogu u otkrivenom prostoru, direktno na ploče pješčara koje su poslužile kao dno grobne rake (Sl. 7). Ostaci ovih ploča djelomično su očuvani u svom originalnom sloju, dok je njihov veći dio, nakon pucanja ploča ili ploče na sitnije komade, utonuo u niže slojeve zemljišta, što je posebno uočeno na prostoru slojeva 2 i 5 unutar otvorenog prostora sonde (Sl. 6 i 7). Sloj 4 je najbolje očuvan dio s pločama pješčara, dok je sloj 3 u potpunosti prazan, najvjerojatnije zbog kasnijeg djelovanja koje je fizički utjecalo i na sam skelet, prilikom čega je došlo do dislociranja desnog femura (Sl. 7) i njegovog odvajanja od tibie koja je ostala u svom položaju. Prema stanju kostiju i njihovoj očuvanosti preliminarno je zaključeno da njihova vremenska opredijeljenost može pripadati i periodu srednjeg vijeka, no s obzirom na to da iskopavanja nisu nastavljena i da su kosti zaštićene *in situ* privremeno s ciljem izvođenja sistematskog iskopavanja, apsolutno datiranje će biti izvedeno prilikom iskopavanja cjelokupnog skeleta.

Prema svemu istaknutom, moguće je konstatirati da je na prostoru prilaznog platoa nacionalnom spomeniku Stari grad Visoki potvrđena prisutnost arheoloških nalaza hronološki relativno opredijeljenih od perioda prahistorije do srednjeg vijeka, a nije potpuno isključeno i mlađih perioda, uzme li se u obzir činjenica da prospekcijom nije moglo biti, niti je to predstavljalo cilj istraživanja, izvršeno preciznije datiranje kamenih ostataka ranije konstrukcije iz ETP sonde broj 8. Analizom materijala pronađenog u ETP i ITP sondama, zajedno s rezultatima dobivenim analizom geoloških bušotina, moguće je pouzdano zaključiti da se odmicanjem od lokaliteta nacionalnog spomenika Stari grad Visoki arheološki potencijal platoa smanjuje, a u dijelu gdje se plato potpuno izravnava u nivou savremenih kuća on potpuno i nestaje, što je, sudeći prema stratigrafskim slojevima u okviru istraženog prostora i testnih bušotina, posljedica utjecaja recentnijih građevinskih djelovanja na lokalitet (Karta 1).



Sl. 6: Pogled na ETP sondu 14 (Foto: J. Hadžihasanović)



Sl. 7: Vertikalni pogled na ETP sondu 14 (Foto: J. Hadžihasanović)

KATALOG NALAZA IZ ISKOPANIH SONDI

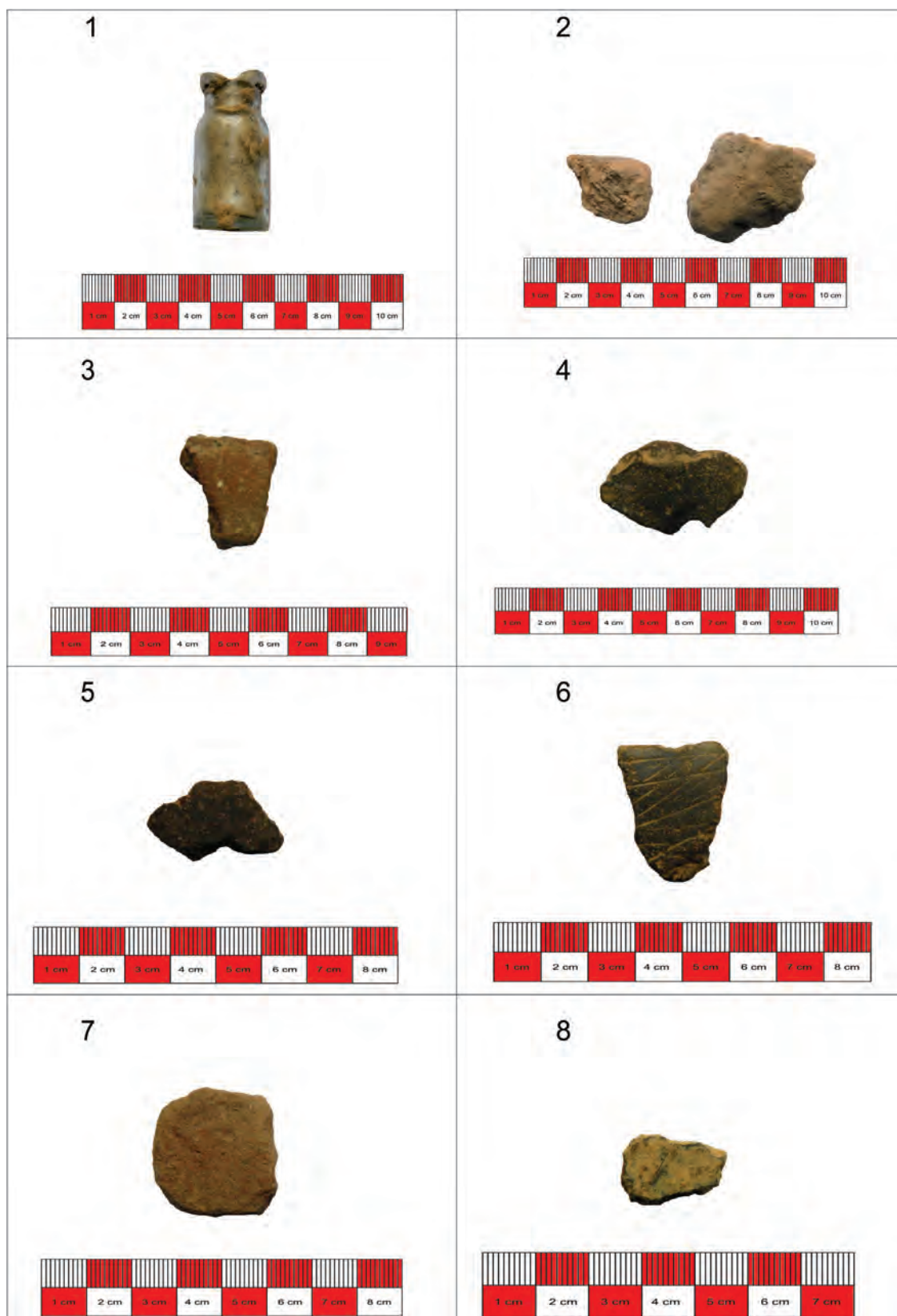


Tabla I. (Foto: T. Silajdžić)

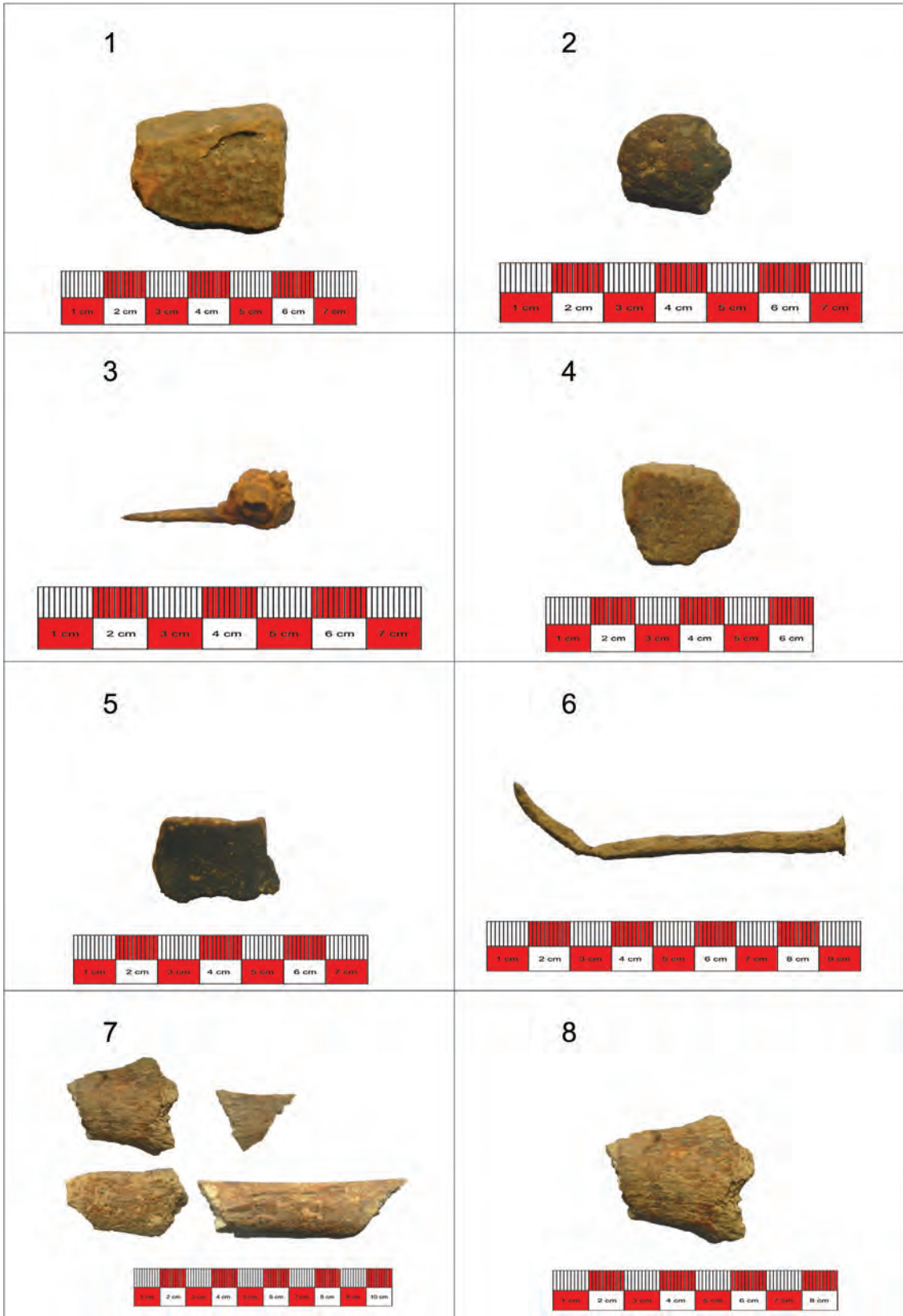
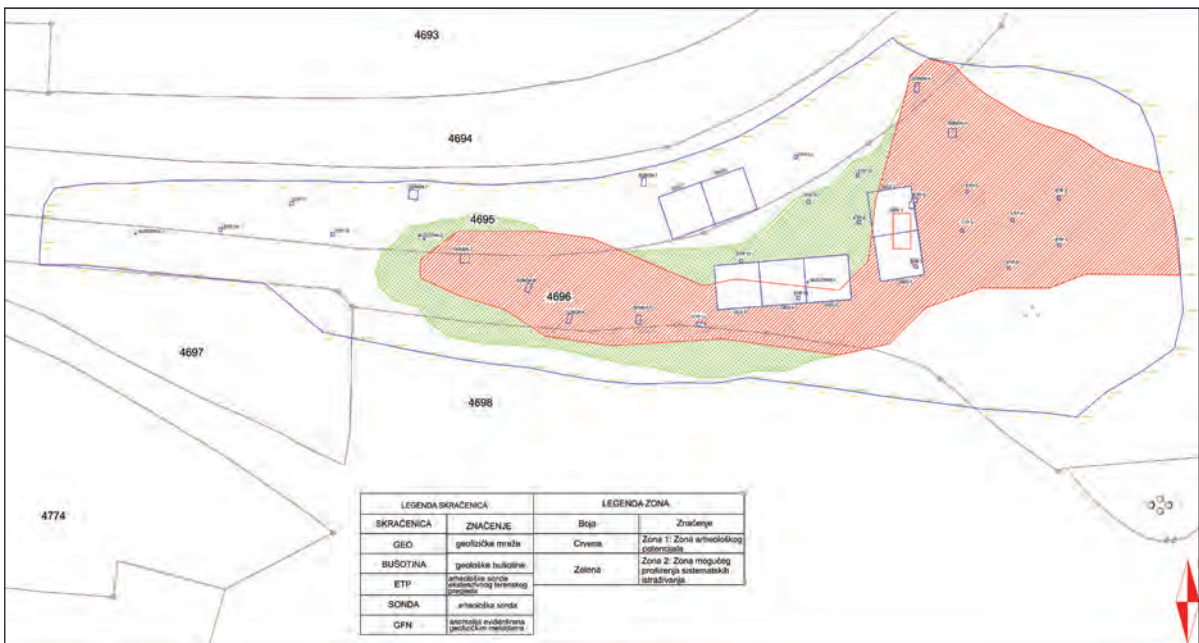


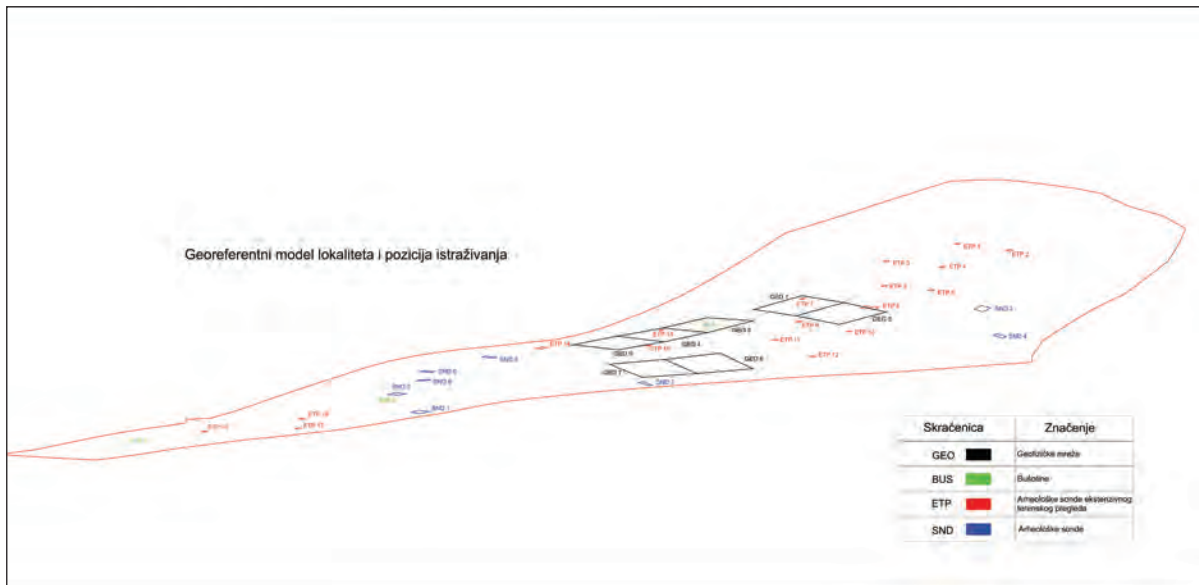
Tabla II. (Foto: T. Silajdžić)



Sl. 8: Topografski pogled na prilazni plato i zonu istraživanja (izradio: A. Kaljanac)



Karta 1: Zona istraživanja s definiranim prostorom distribucije arheoloških nalaza (izradio: A. Kaljanac)



Karta 2: Distribucija i raspored arheoloških istraživanja u odnosu na konfiguraciju terena

Summary

Results of the preliminary archaeological excavations of the Plateau of Visočica near the National Monument of the Old Town Visoki in Visoko

In february of 2017. Institute of archaeology from Faculty of Philosophy in Sarajevo in collaboration with Regional museum of Visoko, conducted a two-day archaeological prospection of Visočica plateau in the town of Visoko in central Bosnia and Herzegovina. Archaeological prospection took place near the protected area of medieval national monument of Old town of Visoki and included several methods of investigation with the aim of determining the density and spatial distribution of archaeological material on the plateau. In an attempt to examine the cultural and geological stratigraphy of the site, method of mechanical drills was applied, as well as method of opening numerous test-pits. Over the course of two-day period, the total of 3 drills and 18 test-pits was opened. As a result, various archaeological material was discovered, dating from prehistoric period to middle ages, which allowed the general conclusion that the archaeological potential of the plateau decreases as it departs away from the protected zone of Old town of Visoki. Among the archaeological finds were also the remains of one human skeleton, dating most probably to medieval times, as it is indicated by presence of sev-

eral medieval tombstones (*stećaks*) in its vicinity – the remnants of now devastated medieval necropolis.

Literatura:

- Anđelić, P.* 1984, Srednji vijek – doba stare bosanske države, u: Visoko i okolina kroz historiju I, Skupština opštine, Visoko 1984, 103-309.
- Filipović, M.* 1928, Visočka nahija, Naselja i poreklo stanovništva, knjiga 25, Srpski etnografski zbornik, Srpska kraljevska akademija, Beograd 1928.
- Jelenić, J.* 1906, Kraljevsko Visoko i samostan sv. Nikole, Sarajevo 1906.
- Kreševljaković, H.* 1934, Visoko, Islamska dioničarska štamparija, Sarajevo 1934.
- Mazalić, Đ.* 1954, Visoki, bosanski grad srednjeg vijeka, Glasnik Zemaljskog muzeja, Nova serija, knjiga IX, Zemaljski muzej, Sarajevo 1954.
- Osmanagić, S.* 2005, Bosanska piramida Sunca: otkriće prve evropske piramide, Klepsidra, Sarajevo 2005. Dostupno preko: <http://www.alternativna-historija.com/AH8.htm#4.3.4>
- Stratimirović, Đ.* 1891, Grad Visoki, Glasnik Zemaljskog muzeja, knjiga III, Zemaljski muzej, Sarajevo 1891, 220-221.
- Šahinović, N.* 2001, Novi nalazi na srednjovjekovnom gradu Visoki, Glasnik Zemaljskog muzeja, Nova serija, Arheologija, sveska 28/49, Zemaljski muzej, Sarajevo 2001, 386-394.
- Truhelka, Č.* 1904, Naši gradovi: opis najljepših sredovječnih gradova Bosne i Hercegovine, Sarajevo 1904.