

# Kulturno-povijesni utjecaji u kulturnoj umjetnosti Dezidijata u rimsko doba

*Veljko Paškvalin*  
Sarajevo

U doba pokoravanja od strane Rima<sup>1</sup> 9. g. pos. Kr., ilirska plemena ili narodi imaju već izgrađenu fizionomiju svoje religije s kultom raznih božanstava, pa tako i Dezidijati. Oni su u predrimsko i rimsko doba naseljavali gornje krajeve rijeke Bosne s naseljima oko Sarajeva i Zenice, pa područje gornjeg Vrbasa i Bugojna u regionalnom smislu nazivamo uže i šire središte Bosne (Karta.1\*<sup>2</sup>).

U kontekstu naslova teme, a u smislu ispitivanja kulturnog života Dezidijata, kao značajne, u obzir uzimamo samo kultne reljefe, ili njihovu ikonografiju koja upućuje na više kulturnih utjecaja, vidljivo prisutnih u rimskoj provincijalnoj umjetnosti na kulturnim spomenicima u kraju Dezidijata.

Tako ćemo se ovdje prvo osvrnuti na grčki ili helenistički utjecaj koji je izuzetan i vidljiv u kulturnoj ikonografiji na žrtveniku Silvana iz Lepenice kod Kiseljaka<sup>3</sup> (Tab.1,1). Pored Silvana iz Lepenice, također ćemo se osvrnuti na dva fragmenta kulturnih reljefa s ovog područja, od kojih jedan pripada kulturnoj zajednici Silvana i nimfa<sup>4</sup> (Tab.1,2), a drugi božici Silviji (Silvia) kod Kiseljaka<sup>5</sup> (Tab.2,1).

U tom istom kontekstu pokušat ćemo razmatranje ove teme proširiti na veći fragment žrtvenika iz Zenice (Tab.2,2), koji na jednoj strani ima ikonografiju boga Libera i božice Libere.<sup>6</sup>

Posebno su relevantni, u istom kontekstu, kult "Tračkog konjanika" (Tab.2,2) u obliku medaljona, nađen u Sarajevu,<sup>7</sup> ili manji votivni žrtvenik Apollo-Tadeno<sup>8</sup>, nađen na Ilidži kod Sarajeva, te olovna pločica iz Vi-

<sup>1</sup> Paškvalin 1963, 128; Rendić-Miočević 1955, 5 i d.; Imamović 1977, 160-167 i d.; Raunig 2004, 11 i d. \*Karte nacrtao arheološki tehničar Slobodan Kudra.

<sup>2</sup> Čović 1988, 70; Čović 1987, 527-528.

<sup>3</sup> Sergejevski 1932, 35-37.

<sup>4</sup> Paškvalin 1979, str. 68.

<sup>5</sup> Patsch 1894, 343, sl. 3; Čremošnik 1953, 303-315.

<sup>6</sup> Sergejevski 1932, 35-36; Paškvalin 1963, 142.

<sup>7</sup> Sergejevski 1948, 172.

<sup>8</sup> Skarić 1926, 101-104; Patsch 1914, 68; Paškvalin 1963, 145.

teza kod Travnika, što je u arheološkoj nauci poznato kao tračko-mitrički kult.<sup>9</sup> Ovoj problematici mogli bismo također približiti dosta raširen kult Magnae Matris u zapadnim krajevima Rimskog carstva, čije prisustvo kod Dezidijata vidimo u predstavi Atisa iz Ilijaša<sup>10</sup> (Tab.7,1).

Ovdje su izneseni arheološki nalazi božanstava rimskog perioda koje štuje epihorsko dezidijatsko pučanstvo (Tab.1,1.2; Tab.2,1.2), orijentalno (Tab.7,1), doseljeno tračko-helenističko (Tab.7,2), te tračko-mitričko.<sup>11</sup> Njihova koncentracija na središnjem dijelu dezidijatskog teritorija (Tab.1) govori o aktivnijim kulturnim i kulturnim utjecajima koji su bili prisutni na njihovom prostoru već od kulturnog perioda latena, rane helenizacije, pa predrimskog osvajanja i njegove romanizacije, sve do podjele Rimskog carstva, a glavnu riječ u svemu tome vodili su privredni i trgovački interesi toga doba, poznati više-manje kao osvajački.<sup>12</sup> U tom smislu, puno toga osvjetljava "Kamenjača", nekropola Dezidijata (Hedum Castellum Daesitiatum), Breza, Sarajevo.<sup>13</sup>

Stoga bi svrha ovog rada bila pokazati domaću kulturnu tradiciju kroz dugi kulturno-povijesni kontinuitet, od njihove samostalnosti, preko Rima, do kršćanstva, a u tome očitovati različite utjecaje prisutne u kulturnoj umjetnosti Dezidijata u doba Rima, koji bi osvjetljavali duhovno ozračje tek malog prostora antičke Dalmacije (Karta 1).

\*\*\*

Ikonografska kompozicija Silvana na žrtveniku ili ari iz Lepenice (Tab.1,1) koja posjeduje sve elemente kanonske slike grčkog Pana prenesene iz grčke pastirske Arkadije na prostore ilirsko-panonskih Dezidijata, privlači, osim sadržajem kulturne ikonografije, već i svojom umjetničkom obradom koja ga diferencira od svih drugih, njemu posvećenih reljefa na kamenim kulturnim spomenicima u BiH iz rimskog doba.<sup>14</sup>

Analizom Silvanove ikonografije na ari iz Lepenice htjeli bismo njeovu kulturnu sliku raščlaniti po atributima, kako bismo dobili sliku kulturnih specifikacija. U tom smislu prvo treba reći da se ikonografija Silvana prikazuje unutar hrama grčko-rimske arhitekture, koja se u takvom stilu može javiti i u doba cara Augusta.<sup>15</sup> Tako imamo profiliranu bazu žrtvenika iznad koje se, unutar edikula, nalazi reljef Silvana, a iznad toga ugraviran element arhitekture – timpanon. Ispod se nalazi arhitrav s votivnim natpisom: AVR(e)LIVS MARC(i) FIL(ius) V(otum) S(olvit)

---

<sup>9</sup> Nowotny 1894, 201-208.

<sup>10</sup> Paškvalin 2001 (19-20), 32.

<sup>11</sup> Paškvalin 1963, 143-146.

<sup>12</sup> Bojanovski 1988, 37-54.

<sup>13</sup> Paškvalin 1975, 57-62; Paškvalin 2002, 521-540; Paškvalin 2002, 329-343.

<sup>14</sup> Rendić-Miočević 1955, 13 i d.

<sup>15</sup> Paškvalin 1985, 119-131.

(Tab.1,1). Sve to drže dva arhitektonska stupa, postavljena na bazi žrtvenika, koji u dekorativno četvrtastoj formi uokviruju ikonografsku sliku grčkog Pana, inače nazvanog latinskim imenom SILVANVS.<sup>16</sup>

Gledajući žrtvenik Silvana iz Lepenice s tipološke strane, dobivamo u njemu arhitektonski tip spomenika, ili grčko-rimsku aru, jednostavno pročelje hrama ili edikulu, posvećenu Silvanu, domaćem božanstvu Dezidijata sa istim kulturnim specifikacijama koje ima grčka ikonografija boga Pana.<sup>17</sup>

U realistčkom prikazivanju Ageipana,<sup>18</sup> Silvanove kultne karakteristike su dobro sačuvani atributi. To su nago kozoliko tijelo, na kojem se ističu kozje noge, te rogovi na glavi i slabo sačuvano bradato lice. Jedan od svojih temeljnih atributa – savinut pastirski štap (pedum) - drži u lijevoj ruci, a drugi – sviralo ili siringu – u desnoj, u laktu savinutoj ruci. Uz ove likovne attribute koji bi tumačili prirodu njegova božanstva, s njegove desne strane nalazi se jare, ili koza, okrenuto glavom s pogledom na Silvana (ili Pana), a pored Silvana na lijevoj strani je drugi atribut, pas s podignutom glavom koji motri Silvana. Međutim, u sinkretističkom pogledu, odnos između Silvana i drugih božanstava imamo u prikazu lavlje kože u Silvanovoj ruci, atribut boga Herakla, što bi u nekim kulturnim specifikacijama zbližavalo ova dva božanstva.<sup>19</sup>

Tako bismo, na osnovi ovako opisane Silvanove ikonografije na arhitektonskom tipu žrtvenika iz Lepenice, posjedovali identičnu sliku, ili likovnu predstavu grčkog Pana, samo kad bismo od nje izuzeli lavlju kožu, atribut boga Herakla, te bi u tom kontekstu, kako je već spomenuto, pružala istinsku ikonografiju boga Pana iz grčke pastirske Arkadije.<sup>20</sup> Prema tome, ovakav reljef Silvana iz Lepenice nadvisuje sve njegove prikaze u BiH, a posebno kad se radi o umjetničkom djelu obrade. Ono, bez sumnje, pripada skulptoru s velikim osjećajem za kiparsku granu umjetnosti.<sup>21</sup>

Ovim bi se, dakle, božanstvo Silvana očitovalo kao bog zaštitnik šuma i pašnjaka, otkrivajući tako u svojim kulturnim specifikacijama srodno ili analogno božanstvo i kod ilirsko-panonskih Dezidijata, čiju su ikonografiju preuzeli od Grka, vjerojatno trgovaca doseljenih na dijelu istočne obale Jadrana, odakle su širili kulturu Grka, odnosno helenizma.<sup>22</sup> To bi, dakle, svjedočilo da je slika grčkog Pana u religiji Dezidijata bila poznata još ranije, kao i predstava njihovog božanstva istih kulturnih karakteristika, dobivši samo u razdoblju rimske vlasti, romanizacije, umjesto

---

<sup>16</sup> Rendić-Miočević 1955, 13 i d.

<sup>17</sup> Rendić-Miočević 1955, 12-21.

<sup>18</sup> Rendić-Miočević 1955, 12 i d.

<sup>19</sup> Rendić-Miočević 1955, 16 i d.

<sup>20</sup> Rendić-Miočević 1955, 12-21.

<sup>21</sup> Rendić-Miočević 1955, 7.

<sup>22</sup> Paškvalin 2002, 521-531, Tab. 2-3.

imena autohtonog božanstva, ime kojim su ga nazivali Rimljani, odnosno Italici.<sup>23</sup>

Kolika je kulturna srodnost između Silvana i Dioniza pokazuje najbolje Dionizijev tijas, u kojem učestvuje kao njegov zabavljač i peharnik.<sup>24</sup> Međutim, u Silvanovu tijasu, gledajući u sinkretističkom smislu, imali bismo u lavljoj koži atribut boga Herakla. Takvi i slični ikonografski detalji pružaju nam značajne podatke u kontekstu izučavanja antičkih religija, ili pojedinih božanstava.<sup>25</sup> U tom pogledu pokušat će se nešto više učiniti i na planu izučavanja Silvanova kulta i njegovih zajednica u središnjem dijelu prostora naseljenog Dezidijatima (Karta 2).

Za ovo klesarsko djelo, izvedeno u arhitektonskoj kompoziciji, ili u stilu grčko-rimskog hrama, važno je istaknuti da je u ikonografiji predstavljen Silvan iz doba rimske provincijalne umjetnosti 2.-3. st. pos. Kr., koja upućuje na dobre skulptore i njihove radionice u kraju Dezidijata. To bi, zatim, povlačilo pitanje: gdje se na ovom centralnom dijelu dezidijatskog prostora mogla nalaziti i djelovati skulptorska radionica. Moguće je da je bila upravo kraj antičkih banja Aquae S... (Ilidža kod Sarajeva), ili u blizini, u Kiseljaku i Kreševu, pa čak i u Sarajevu.<sup>26</sup>

Isto tako, moguće je pretpostaviti i prihvatiti da su radionice Salone (Solin), posebno Narone, u tom smislu mogle podmirivati potrebe antičkog stanovništva na unutrašnjim područjima, kao što je bio kraj Dezidijata. Dokaz ovakvom razmišljanju o djelovanju salonitanskih radionica u njezinom zaleđu, vidimo u dijelovima sarkofaga iz kraja Ljubuškog (Narona), te bi se nešto takvo moglo pretpostaviti i za Silvanov žrtvenik iz 2.-3. st. pos. Kr.<sup>27</sup>

\*\*\*

Na položaju "Ograja" u Putovićima kod Zenice (Karta 2), prigodom arheoloških iskopavanja ostataka iz rimskog doba, nađen je, nažalost manji, fragment reljefa Silvanove kultne zajednice (Tab.1,2). Na ovom ulomku reljefa po redosljedu prikazivanja likova, imali bismo pouzdano ikonografiju boga Silvana, a u drugom, ženskom, sačuvanom liku, moguću predstavu božice Dijane, ili nimfe. To bi eventualno moglo upućivati na kulturnu zajednicu Dijane, Silvana i nimfa, odnosno Silvana i nimfa, kako to unutar spomenika ove kultne zajednice susrećemo u krajevima Bosne i Hercegovine.<sup>28</sup> Međutim, bez obzira o kojoj se kulturnoj zajednici

---

<sup>23</sup> Rendić-Miočević 1955, 6 i d.

<sup>24</sup> Rnjak 1979, 71.

<sup>25</sup> Rendić-Miočević 1955, 13; Rnjak 1979, 20; u ikonografiji Pana, Silvana u čast sinkretističkim predstavama.

<sup>26</sup> Rendić-Miočević 1955, 13; Paškvalin 2000, 177-180.

<sup>27</sup> Cambi 1982, 91-109; Rendić-Miočević 1967, 351 i d.; Marin 1980, 207-210.

<sup>28</sup> Rendić-Miočević 1955, 21-28; Paškvalin 1979/1980, 68, sl. 18.

radi, ulomak reljefa sa "Ograje" iz Putovića, "interpretatio Romana", pripada kultu romaniziranih Dezidijata, čiji ćemo kulturni sastav božanstava pokušati i utvrditi.

S obzirom na prisustvo kulturne zajednice Silvana i nimfa, ili Dijane, Silvana i nimfa, primjećuje se da bi se ova kulturna zajednica, sa ovakvim kulturnim sastavom božanstava, očitovala kao dosad nepoznata u kraju Dezidijata. Naime, na ovom području Bosne (Karta 2) nalazimo samo jedan žrtvenik s kozolikom ikonografijom grčkog Pana, i to onaj iz Lepenice (Tab.1,1). Inače, kulturnu zajednicu Silvana i nimfa poznajemo u kraju Delmata, iz Kamena (Karta 1), u kraju Japoda, iz Založja, a na području Jajca iz Metaljke.<sup>29</sup> Međutim, samo jedan reljef kulturne zajednice Silvana, Dijane i nimfa nalazimo među Delmatima, u Suhači kod Livna.<sup>30</sup> Prema tome, ako bismo na osnovi prikazanih reljefa kulturnih zajednica pokušali ikonografsku predstavu sa "Ograje" u Putovićima pripisati kulturnoj zajednici Silvana i nimfa (Tab.1,1), onda bismo se najprije priklonili kompozicijama koje imamo u kraju Delmata iz Garduna,<sup>31</sup> te iz Založja kod Bihaća,<sup>32</sup> jer na našem reljefu ne vidimo sigurnih kulturnih atributa koji bi definirali kulturnu pripadnost ove zajednice. Zbog tih likovnih nedostataka na ulomku reljefa iz Putovića odlučujemo se za kulturnu zajednicu Silvana i nimfa, a u Bugojnu, također dezidijatskom kraju, imamo nalaz žrtvenika posvećen samo nimfama.<sup>33</sup> To bi, dakle, bio i ozbiljan razlog da uz likovni prikaz glave Silvana vidimo ikonografsku predstavu glave nimfe, odnosno nimfa (Tab.1,2), što će u daljoj raspravi pokazati i manji dio sačuvanih temelja hrama, zdenac (Tab.3,3). Tako bismo, s obzirom na hram posvećen nimfama (nimfeum), mogli s većom sigurnošću govoriti o zajedničkom hramu kulturne zajednice Silvana i nimfa, čiji bismo tijas, s obzirom na blizinu arheološkog nalaza kulturnog spomenika Libera i Libere iz Zenice (Bilimišće),<sup>34</sup> pokušali približiti domaćem kultu Silvana i nimfa, koji su po kulturnim specifikacijama srodna božanstva (Tab.2,2).

Na ulomku reljefa sa "Ograje" iz Putovića, kod sačuvanih likova, posebno boga Silvana, prevladavaju antropomorfne likovne karakteristike koje bi više upućivale na italski utjecaj, kao retardaciju starijeg arkadskog.<sup>35</sup> Tako, s obzirom na obradu ikonografije Silvana i nimfa, naročito očiju i kose, te Silvanove nešto retardirane glave s malim rogovima, a više s gustom, čak kovrčastom vunom koja više konfrontira vuni ovce, a manje dlaki kože, prevladava više italski način predstavljanja Silvana i

<sup>29</sup> Rendić-Miočević 1955, 25; Paškvalin 1963, 151-155.

<sup>30</sup> Rendić-Miočević 1955, 34-36.

<sup>31</sup> Rendić-Miočević 1955, 31.

<sup>32</sup> Rendić-Miočević 1955, 17; Paškvalin 1964, 135.

<sup>33</sup> Paškvalin 1964, 136.

<sup>34</sup> Rendić-Miočević 1955, 22 ili 38: „Nymphis cum Silvano“; Sergejevski 1932, 35-36.

<sup>35</sup> Rendić-Miočević 1955, 18.

nimfa, pa bismo s takvom ikonografijom Silvana i nimfa (Tab.1,2) ulomak datirali u 2.-3. st. pos. Kr.<sup>36</sup>

Nažalost, mora se konstatirati da sačuvani dio reljefa iz Putovića ne predstavlja čitav kulturni spomenik Silvana i nimfa, a koji bi nam u smislu upoznavanja ove kulturne zajednice mogao puno više otkriti o njezinom kulturnom karakteru, jer nedostaju njihovi prepoznatljivi atributi. Tako, osim glave Silvana koja je predstavljena kao glava ovna s rogovima, tu je i glava koze ili jarca s rogovima, u čemu bismo prepoznali dobro skulptorsko djelo majstora Dezidijata i njegovu radionicu, a s tim u vezi, domaći kult Silvana i nimfa, prepoznavši u njemu dezidijatsko stado u kome prevladava ovca, a ne koza s mediteranskih strana.<sup>37</sup> Tu bismo imali ikonografsku različitost u prikazivanju Silvana, Pana iz Lepenice i ovog s nimfom, sa "Ograja" iz Putovića (Tab.1,1.2). U prvom bismo imali izraziti grčki utjecaj, ili refleks helenističke umjetnosti koja je u doba helenizacije istočne obale Jadrana među ilirskim plemenima u njihovoj unutrašnjosti ostavila dublji trag i među Dezidijatima, što pokazuje i Silvan iz Lepenice, dok bi nesačuvano skulptorsko djelo Silvana i nimfa (Tab.1,2) više očitovalo italski utjecaj, u kojem bismo rado htjeli vidjeti arkadsku retardaciju na reljefu Silvana i nimfa iz Putovića.

Međutim, tako ne bismo mogli govoriti o glavi žene, sigurno nimfe (Tab.1,2). Bitno je ikonografski iznijeti kako izgleda lik žene, odnosno nimfe. Naime, kod žene se najprije primjećuje zanimljiv način češljanja kose. Domaći majstor klesar taj način češljanja kose izvodi iznad niska čela u više pramenova, čini se bez pokrivanja glave maramom ili šalom, koji kao da se ipak primjećuje oko vrata. Uz ovaj način njegovanja frizure u pramenovima, analogno današnjim mlađim djevojkama, dobro je primjetljiva izrada lica na kojem se dobro vide oči ispod oštro izvedenih i naglašenih arkada, obrva, te između jako širokog nosa i veoma stisnutih usana, a unutar očnih kapaka izradom se pokazuju bademasto izbuljene oči bez naglašenih zjenica, jednako kao i kod Silvana sa oštećenom bradom i nosom (Tab.1,2). Tako bismo u ovakvom načinu obrade detalja na glavama Silvana i nimfe mogli prepoznati klesarsko djelo domaćeg klesara majstora, iz kojeg naprosto izbija umjetnost naiva iz vremena rimske provincijalne umjetnosti s kraja 2. i početka 3. st. pos. Kr.<sup>38</sup>

\*\*\*

Osim prethodnog ulomka reljefa boga Silvana i nimfa iz Putovića nedaleko Zenice, imamo i jedan manji odlomak votivnog reljefa iz Blažuja kod Sarajeva. Na njemu je, u donjem dijelu, prepoznatljiva ikonogra-

---

<sup>36</sup> Paškvalin 1979/80, 68.

<sup>37</sup> Rendić-Miočević 1955, 18-19.

<sup>38</sup> Rendić-Miočević 1955, 7.

fija grčke Artemide, po sačuvanom epigrafsko-votivnom imenu SILVIA (Tab.2,1), a ne kao Diana, prema poznatom imenu.<sup>39</sup> Naime, na ulomku reljefa iz Blažuja majstor klesar božicu Silviju predstavlja u kratkoj potpasanoj haljini, hitonu, s nogama u visokim lovačkim čizmama, i s njezinim kulturnim atributima, po kojima se prepoznaje kao božica šuma i lova. To su, s njezine desne strane, tragovi košute, a s lijeve pas (Tab.2,1), dakle životinje koje obično prate prikaz grčke Artemide, rimske Dijane ili Silvije. To bi još otkrivalo karakter božanstva u italskoj ili rimskoj likovnoj predstavi, ali u Panteonu Dezidijata su domaće božice, zaštitnice šuma i lova, ukazujući također na ekonomiju plemena.<sup>40</sup>

U likovnoj kompoziciji psa na oštećenom reljefu Silvije (Tab.2,1), trebamo ga gledati ne kao njezin atribut, već više kao kulturni atribut drugog božanstva, ili sliku kultnog sinkretizma koji božicu Silviju veže srodnom kulturnom specifikacijom upravo za kult Silvana, odnosno Pana.<sup>41</sup> Ta ikonografska pojava prisutna je također na ovakvim kulturnim spomenicima kod Delmata i Japoda, kao i kod drugih plemena na ovim prostorima koji su bili pod jačim grčkim kulturnim utjecajem.<sup>42</sup> Stoga je spomenuta likovna pojava na reljefima kultnog karaktera posvećena Silvanu (Panu), Silvanu i nimfama, te Silviji (Dijani), prisutna i na prostoru Dezidijata, a što je zanimljivo, koncentrirana je više na njegovu središtu (Karta 2).

Ovaj arheološki kulturno-povijesni fragmentirani kulturni reljef, u kontekstu već spomenutih kulturnih zajednica, potvrdio bi da među Dezidijatima postoje epihorske zajednice, u kojima domaći skulptori svoja djela izvode na način "interpretatio Romana", ili pak na način grčke umjetnosti, kao u reljefima Silvana, Pana iz Lepenice (Tab.1,1), te Silvije, Artemide iz Blažuja (Tab.2,1). Također, na ovom istom području, u formi prikazivanja na italski način susrećemo, na žrtveniku iz Zenice, kult grčke zajednice Dioniza (Tab.2,2). Prema tome, ove kultne konfrontacije kakve nalazimo u krajevima Dezidijata, unutar epihorskog stanovništva, nastale su sigurno zahvaljujući prodiranju grčke duhovne kulture u zaleđe istočne obale Jadrana, na područje Ilirika. Rezultat toga je kulturno diferenciranje i poistovjećivanje unutar ilirskog Panteona s grčkim i italiskim, što se vidi u ikonografiji božanstava i u njihovim imenima.<sup>43</sup>

Na ovo i slična razmatranja navela nas je već spomenuta ikonografija grčkog boga Pana s jedne strane, a epigrafska posveta s druge (Tab.1,1). To isto vidimo i kod ulomka reljefa iz Blažuja. Naime, ikonografija božice pokazuje grčku Artemidu, a votirana je rimskoj božici Silviji, a ne Dijani (Tab.2,1). Važno je istaknuti da su ti ikonografski prikazi,

<sup>39</sup> Patsch 1894, 342; Paškvalin 1963, 133.

<sup>40</sup> Rendić-Miočević 1955, 8, 30.

<sup>41</sup> Rendić-Miočević 1955, 30-31.

<sup>42</sup> Rendić-Miočević 1955, 30 i d.

<sup>43</sup> Rendić-Miočević 1955, 7 i d.

ili reljefne predstave na spomenicima, klesarsko djelo domaćih majstora. Nastali su sigurno na osnovi davno čuvane grčke tradicije, a s rimskom okupacijom Dezidijata njihova izrada je potaknuta grčko-rimskom provincijalnom umjetnošću već u razdoblju 1.-3. st. pos. Kr.<sup>44</sup> U svemu ovom pouzdan kulturno-povijesni dokaz nalazimo u većem broju arheoloških nalaza iz centralne dezidijatske nekropole na "Kamenjači" u Brezi, datirane u period 3. st. pr. do 3. st. pos. Kr.<sup>45</sup> (Tab.7,3; Tab.7,1-4).

Sve ovo govori o kulturno-povijesnoj činjenici da su Dezidijati, kao i Grci, u svom domaćem Panteonu imali srodna kulturna božanstva kao i druga plemena, pa ih zato u našim krajevima susrećemo pod utjecajem grčke ili italske umjetnosti. To bi pristajalo razmišljanju, ili čak tvrdnji M. Zanimovića, da je vinova loza, osim antičkim Grcima, bila poznata i Ilirima,<sup>46</sup> pa prema tome i Dezidijatima. Štovanje Dioniza, ili italskog Libera, u zaleđu istočne obale Jadrana dokaz je da su i Dezidijati poznavali vinovu lozu, na što bi upućivao i lokalitet "Vina" u Župči,<sup>47</sup> koji je u blizini središnje dezidijatske nekropole "Kamenjača" u Brezi.

\*\*\*

Uz opisanu kulturno-povijesnu konstelaciju kultova epihorskog karaktera u kraju antičkih Dezidijata, čijem Panteonu pripada i kulturna zajednica Libera i Libere (interpretatio Romana), na "Bilimišću" u Zenici nađen je, među arheološkim ruševinama kasnoantičke i srednjovjekovne arhitekture, ulomak spomenika kao spolija (Tab.2,2).<sup>48</sup>

Pouzdanu potvrdu ove kultne zajednice nalazimo u natpisu njezina hrama na Humcu kod Ljubuškog,<sup>49</sup> a njihovu ikonografiju na većem ulomku žrtvenika sa "Bilimišća" u Zenici (Tab.2,1). Međutim, ikonografiju samog boga Libera vidimo na žrtveniku iz Vašarovina kod Glamoča,<sup>50</sup> ali i uz atribute srodnih kultova (sinkretizam), dok samo Liberovu glavu nalazimo na ulomku njegova spomenika iz Duvna.

U smislu proučavanja kultova boga Libera kod Delmata, te boga Libera i Libere kod Dezidijata (Tab.2,1), pa Silvana (Tab.1,1), ili Silvana

---

<sup>44</sup> Rendić-Miočević 1955, 7 i d.

<sup>45</sup> Paškvalin 2002, 521-538; Paškvalin 2002, 329-341.

<sup>46</sup> Zanimović 1976, 267-268.

<sup>47</sup> Svojevremeno mi je akademik Nedim Filipović, tada direktor Orijentalnog instituta u Sarajevu, u jednom razgovoru – znajući da izučavam antičko područje plemena Dezidijata – rekao da se još u srednjem vijeku u kraju Zenice njegovala vinova loza (podatak vjerojatno iz arhiva). Možda je i sam naziv arheološkog lokaliteta „Vina“, ranosrednjovjekovno groblje u Župči (Breza), sačuvalo ime po štovanju kulta Dioniza (Libera), po grčkoj mitologiji začetnika vinove loze i teatra ( Rnjak 1979, 13-38).

<sup>48</sup> Patsch 1914, 164, sl. 28; Sergejevski 1932, 38; Paškvalin 1963, 137; Imamović 1977, 163-165.

<sup>49</sup> Rendić-Miočević 1967, 341-351.

<sup>50</sup> Paškvalin 1986, 61-69, sl. 1;

i nimfa (Tab.1,2), bitno je reći da uz njihove ikonografije nemamo uvijek iste kultne atribute, osim onih koji ukazuju na sinkretizam među njima. Stoga bismo u ovom kontekstu htjeli prikazati te likovne razlike u atributima, ili njihovu retardaciju.

Tako, kod boga Libera u antičkom kraju Delmata, na reljefima uz njegovo klesarski dobro modelirano tijelo s naglašenim putenim karakteristikama, vidimo njegov osnovni ikonografski atribut – vinovu lozu s groždem i štap, tirs; dok se na području Dezidijata posebno ističe samo dugački štap – tirs (Tab.2,2) i podudara samo s modifikacijom nagosti tijela i bujnom gustom kosom (Tab.2,2). Uz atribut vinove loze i grožđa Dionizu se, u kraju Delmata, u Duvnu, pripisuje i vegetabilni prikaz bršljana.<sup>51</sup> Inače, svi drugi likovni atributi u ikonografiji boga Libera mogu se naći samo u sinkretističkom smislu srodnih božanstava.<sup>52</sup> To bi, čini se, na području Delmata upućivalo više na helenistički, a u kraju Dezidijata i na italski utjecaj, što bi se također moglo primijeniti na ikonografiju Silvana i njegove kultne zajednice Silvana i nimfa (Tab.1,1.2.). Naime, u ikonografiji Silvana, Pana, u žrtveniku iz Lepenice imamo izrazitu sliku grčkog Pana (Tab.1,1), za razliku od nje, nažalost oštećene, izgleda italski način predstavljanja u kojem, inače, vidimo i predstavu kultne zajednice iz Panteona plemena Dezidijata, kao i rad iz radionice domaćeg majstora (Tab.1,2).<sup>53</sup>

Sad bismo se pokušali vratiti hramu koji smo u prvom izvještaju identificirali kao hram nimfa, ili nimfej (Tab.3,1.2.3), s tim da bismo nešto više svjetla bacili na sveopću arheološku konstelaciju na lokalitetima “Ograja” i “Dvorišta” u selu Putovići nedaleko Zenice, kao i na ulomak kultnog spomenika Libera i Libere sa “Bilimišća” iz Zenice.<sup>54</sup>

Gledajući u tom kontekstu na iznesenu arheološku situaciju na prostorima “Dvorišta” i “Ograje”, prepoznat ćemo dvije kronološke kulturne faze u razvoju Dezidijata, njihove materijalne i duhovne kulture. Tako bismo prvi i najstariji kulturni horizont vidjeli u keramičkoj peći (Tab.5,2), sačuvanoj u svojim obrisima i prepoznatljivoj po svom tipu ispod temelja rimske urbane arhitekture, terma, ili vile rustike poljoprivrednog imanja koja bi, uz sve drugo, ukazivala na privredni život predrimskog dezidijatskog stanovništva.<sup>55</sup> Uz nju, kronološki paralelno, stajala bi zgrada u suhozidu, s tragovima lijepa bez maltera (Tab.4,1.2). Dakle, u iznesenoj arheološkoj dokumentaciji, vidjeli bismo na platou “Dvorišta” i “Ograja” kulturni horizont razdoblja dezidijatske samostalnosti, povijesnog razdo-

---

<sup>51</sup> Patsch 1897, 232, sl. 8;

<sup>52</sup> Paškvalin 1986, 66, sl. 3;

<sup>53</sup> Rendić-Miočević, 1955, 7 i d.;

<sup>54</sup> Paškvalin 1979, 62-63, sl. 6. 7. 8. 9. 11. 12. 13. 14.15. 16. 17 i 18; Paškvalin 1989/90, 66 i d., Tab. 12, 15;

<sup>55</sup> Vidi napomenu 54;

blja kasnog latena oko 2. st. pr. Kr., do pada pod rimsku vlast, kad su Dezidijati i druga plemena živjeli u miru prema svojim običajima i u duhu svoje religije.<sup>56</sup> Drugi kronološki horizont na položaju ovih lokaliteta išao bi od izgradnje urbane arhitekture terma (Tab.5,2), ili vladavine cara Vespazijana (69.-79.), kad Dezidijati od ovog rimskog cara počinju sticati rimsko građansko pravo, pa sve do cara Karakale, Constitutio Antoniniana, 212. g., kad završava proces romanizacije, te svi Iliri, pa i Dezidijati, postaju rimski građani.<sup>57</sup> Međutim, u povijesno vrijeme romanizacije i međusobnog zajedničkog suživota, počinju se romanizirani Dezidijati vraćati domaćim tradicijama i Panteonu svojih predaka, što prepoznajemo upravo u "interpretatio Romana" kultovima Silvana, Dijane i nimfa (Tab.1,1.2), te uz ikonografiju grčkog Pana na osnovi čuvanih ranijih bliških odnosa svojih predaka s kulturom helenizma.<sup>58</sup>

S obzirom na arheološko-povijesnu činjenicu da prostor zgrade u suhozidu (Tab.4,1.2; Tab.5,1.3.4.5.6) sa keramičkom peći ispod temelja terma (Tab.5,2) pripada najstarijoj kulturnoj fazi Dezidijata, može se mirne duše tvrditi da je taj isti prostor u vrijeme njihove samostalnosti služio kao kultno mjesto sub divo, gdje su u čast svojim bogovima, a s obzirom na nalaz ulomka reljefa Silvana i nimfa (Tab.1,2), pa tragova vatre i životinjskih kostiju (Tab.4,2; Tab.5,1), održavali kultne svečanosti u kojima je dominirao ples, odnosno igre.<sup>59</sup> Također je moguće pretpostaviti da je ovaj prostor služio i za druge kultne svečanosti unutar dezidijatskog Panteona, pa s tim u vezi i za svečanosti i igre boga Libera, Dioniza, koje su bile dobro poznate i prihvaćene i kod Dezidijata.<sup>60</sup>

Takve svečanosti, poznato je, održavale su se u čast boga Libera, Dionizija, a vršile su se i u čast boga Silvana, Pana, sličnih kulturnih specifikacija, možda i zajedno, kad pogledamo sastav učesnika ili njihov tijas u tim svečanim igrama.<sup>61</sup>

Kako doznajemo na osnovi pisanih izvora, to se gotovo podudara sa stavom ikonografske slike na reljefima kulturnih zajednica Libera, Dioniza ili Silvana, Pana, te nimfa.<sup>62</sup> Dakle, na temelju ovakvih razmatranja koja rezultiraju iz već iznesenih arheoloških nalaza (Tab.4,1.2; Tab.5,1-6), možemo izvesti zaključak da je prostor pouzdano mogao služiti za kultne svečanosti i igre spomenutih zajednica "sub divo", na otvorenom domaćem kultu Liberu (Dionizu) u povijesnom periodu njihove samostalnosti,

---

<sup>56</sup> Vidi napomene 54 i 55;

<sup>57</sup> Bojanovski 1988, 65 i d.;

<sup>58</sup> Paškvalin 2002, 521 i d.; Paškvalin 2002, 329 i d.;

<sup>59</sup> Paškvalin 1978/1980, 62 i d., objekt A, B, te slike i tlocrti koji se odnose na ovu problematiku; Rnjak, 1979, 14-17;

<sup>60</sup> Rnjak 1979, 14-17;

<sup>61</sup> Rnjak 1979, 14-17;

<sup>62</sup> Rnjak 1979,16-17;

koji se poistovijetio najprije sa interpretatio Grecca (Tab.1,1), pa onda interpretatio Romana (Tab.1,2), što bi konfrontiralo italском načinu prikazivanja.<sup>63</sup> To bi, drugim riječima, govorilo da autohtono stanovništvo, primjenjujemo to i na Dezidijate, u protopovijesti i ranorimskoj povijesti pokazuje sposobnost primanja utjecaja tada velikih civilizacija i kultura, kao što su grčka i rimska, ali istodobno je spremno čuvati vlastite tradicije i običaje.<sup>64</sup>

Tako bi dakle, plato "Dvorišta" i "Ograja" sve do izgradnje terma, pa i kasnije do podignuća hrama (Tab.3,1.2.3.) predstavljao glavni prostor za kultne svečanosti spomenutih zajednica, a u tu svrhu je, vjerojatno, ostao i dalje. U kronološkom smislu, nazvali bismo to drugom kulturnom fazom štovanja navedenih domaćih bogova iz Panteona Dezidijata, kada se u provincijalnom duhu helenistička i rimska umjetnost susreću na istom prostoru i u istom vremenu, stavljajući vezu između grčke i rimske umjetnosti u širi kontekst rimske provincijalne umjetnosti u kraju romaniziranih Ilira, o čemu svjedoči ikonografija kod Dezidijata (Tab.1,1.2; Tab.2,1.2.), kao i reljefi drugih plemena u zaleđu istočnog Jadrana.<sup>65</sup>

Tako bi to bila jedna od kulturno-povijesnih konstatacija, koja bi se odnosila na povijesno razdoblje njihove samostalnosti i prvog stoljeća rimske okupacije, kada su proživljavali njezine teške dane, pa sve do početka romanizacije krajem I i početkom II stoljeća pos. Kr., doba u koje, otprilike, treba staviti izgradnju hrama tzv. nimfeja (Tab.3,1.2.3.) ili čak istovremeno s termama.<sup>66</sup> To bi, imajući u vidu teške posljedice rata, govorilo o brzom ekonomskom oporavku Dezidijata, kao i o slobodnijem ispoljavanju ili prakticiranju vjere predaka, u koju ulaze kultovi "interpretatio Romana" Silvana (Pana), nimfa (Tab.1,1.2.), te Libera i Libere (Tab.2,2.) i Dijane, Afrodite (Tab.2,1.).

Ostaje još da se raspravi pitanje kojem je božanstvu, od navedenih kulturnih zajednica, bio posvećen hram "nimfej" (Tab.3,1.2.3.) na platou "Ograja". S obzirom na ulomak reljefa Silvana i nimfe (Tab.1,2.), nađenog u dijelu zgrade izgrađene u suhozidu (Tab.4,1.2.), možemo govoriti da zidana arhitektura koja predstavlja kuću u obliku grčkog hrama "templum in antis" s dodatnim manjim zidanim bazenom sa odvodom vode uz zid (Tab.3,3.), odgovara hramu kultne zajednice Silvana, te nimfa, pa se u tom kontekstu treba držati ne samo hramom nimfa, nego hramom kultne zajednice nimfa i Silvana.<sup>67</sup> U središtu teritorije Dezidijata ovo bi kon-

---

<sup>63</sup> Rendić-Miočević 1955, 5 i d.;

<sup>64</sup> Rnjak 1979, 17;

<sup>65</sup> Rendić-Miočević 1955, 5 i d., te Tab. 1-5; Imamović 1977, usp. kultne reljefe koji se odnose na Silvana (Dioniza), Dijanu i nimfe s područja BiH, koji bi kao autohtoni pripadali ilirskim plemenima;

<sup>66</sup> Paškvalin 1989/90, 15 i d; posebno terme (kupatilo) antičke vile, 67-70, Tab. 1-15;

<sup>67</sup> Paškvalin 1979/80, 75, sl. 2, objekat A;

frontiralo domaćoj kulturnoj zajednici koju prepoznajemo u ikonografiji "interpretatio Romana" (Tab.1,2.), ili pak u "interpretatio Greca" (Tab.1,1; Tab.2,1). Na ovaj način bismo proširili i dokazali da se ne radi samo o nimfeju kao hramu nimfa, već o dezidijatskoj kulturnoj zajednici "interpretatio Romana" nazvane Silvan i nimfe (Tab.1,2.). Da spomenuti hram pripada upravo ovoj kulturnoj zajednici pokušat ćemo utvrditi na temelju kulturnih atributa ili simbola, od kojih se, nažalost, sačuvao samo reljef bršljana (Tab.2,3.) unutar četvrtasto profiliranog polja interne pregrade hrama, te uz ostale dijelove rimske arhitekture hrama (Tab.2,3.).

Veoma je zanimljivo istaknuti da imamo samo dva kulturno-povijesna elementa na osnovi kojih bismo mogli determinirati kulturnu pripadnost hrama. U tom kontekstu, prvi podatak imamo u dodatnom bazenčiću sa ispustom vode, koji asocira na naš prvi preliminarni zaključak da se radi o hramu nimfa (Tab.3,3).<sup>68</sup> Bazen, bio on veći ili manji, obično prati njihove hramove, pa bi to bio slučaj i kod hrama na lokaciji "Ograja" u Putovićima (Tab.3,1.3). Međutim, kako se uz oblik hrama "templum in antis" našao i ulomak reljefa Silvana i nimfa (Tab.1,2), onda ne bi bilo teško zaključiti da ovakav hram može pripadati samo kulturnoj zajednici Silvana i nimfa u "interpretatio Romana".

No, kad je u pitanju simbol, ili kulturni atribut, bršljan (Tab.2,3), onda može biti čak i nagovještaj da se ovdje radi i o široj kulturnoj zajednici koju je na položaju "Ograja" i "Dvorišta" slavilo domaće romanizirano stanovništvo, Dezidijati. Naime, pouzdano doznajemo da je atribut bršljan i kulturni atribut boga Dioniza, rimskog Libera, jer ovaj likovni prikaz kao atribut sigurno imamo na ovjenčanoj glavi boga Libera ili Dioniza iz Duvna,<sup>69</sup> te ga ne susrećemo direktno u ikonografiji Dioniza, odnosno Libera, nego u Dionizijevoj pratnji, čiji su učesnici uvijek okićeni vijencima bršljana.<sup>70</sup> Stoga nismo bili sigurni, jer nedostaju i ostali eventualni atributi na internoj pregradi koji bi razriješili ovu dilemu, ili problem pripadnosti hrama, pa postoji velika mogućnost da uz ovaj hram, uz kulturnu zajednicu Silvana i nimfa, bude prisutna i zajednica Libera i Libere sa "Bilimišća" iz Zenice (Tab.2,2), za čiju se lokaciju hrama ne zna sigurno. Stoga izgleda da, uz vinovu lozu i grožđe, što su njegovi osnovni kulturni simboli, kulturni atribut bršljana postaje atribut njegove šire kultne zajednice, posebno onih iz njegova tijasa pri Dionizijevim svečanostima u kojima aktivno učestvuje i Silvan kao njegov peharnik i zabavljač.<sup>71</sup> Prema ovom, ostaju dva otvorena pitanja. Jedno je: ako ulomak nalaza ikonografije Silvana

<sup>68</sup> Paškvalin 1979/80, 83, sl. 2;

<sup>69</sup> Patsch 1897, 332, sl. 8; Paškvalin 1979/80, 60, sl 6;

<sup>70</sup> Rnjak 1979, 17; Rendić-Miočević 1955, 15-18;

<sup>71</sup> Rendić-Miočević 1955, 38; Nymphae fontanae ili sudionice raspojasaanih Bakhovih svečanosti o Antesterijima u mjesecu veljači kao povratak božanstva iz donjih svjetova; Rnjak 1979, 14; Paškvalin 1979/80, 55 i d.;

i nimfa (Tab.1,2), s obzirom na kulturni atribut bršljana koji se nalazi na pregradi interne arhitekture hrama (Tab.2,3), pripišemo Silvanu, onda uz banju nimfa (Tab.3,3) pouzdano imamo hram kulturne zajednice Silvana i nimfa, u grčko-rimskom stilu "templum in antis" (Tab.3, sl.1) s karakterističnim elementima antičke arhitekture hramova<sup>72</sup> (Tab.3,2). Međutim, ako vegetabilni prikaz bršljana predstavlja kult Dioniza, onda bismo na prostoru lokaliteta "Ograje" i "Dvorišta", uz spomenuti hram, imali čini se širu kulturnu zajednicu u Dionizu (Liberu i Liberi) (Tab.2,2) i u Silvanu i nimfama. Ona pripada domaćem Panteonu Dezidijata i u ikonografiji preuzima atribut bršljana kao dekorativnog bilja u Dionizijevim svečanostima, ali ne kao atribut Silvana – zbog čega se i ne susreće u ikonografiji Silvana kao atribut, već samo u ikonografiji Dioniza.<sup>73</sup> Inače, mogao bi se smatrati elementom kulturnog sinkretizma u ikonografiji Silvana s Dionizom iz njegova tijasa u povorci učesnika.<sup>74</sup>

Na osnovi izvedene arheološke problematike o pripadnosti hrama kulturnoj zajednici Silvana i nimfa (Tab.1,2), ili široj zajednici Dioniza, Libera i Libere (Tab.2,2) sa bližeg položaja "Bilimišća" iz Zenice nedaleko Putovića, mogli bismo s više pouzdanja pretpostaviti da zidani hram tipa templum in antis s bazenom pripada kulturnoj zajednici Silvana i nimfa. Ipak, s obzirom na vegetabilni kulturni atribut bršljana, koji pripada bogu Dionizu, nismo daleko od pretpostavke da se na širem prostoru "Ograje" i "Dvorišta" u Putovićima slavilo i božanstvo Dioniza u njegovoj široj kulturnoj zajednici, kojoj pripada i Silvan, u čijoj se pratnji također nalaze menade koje odgovaraju nimfama. Iz tih kulturnih manifestacija i obreda veselog karaktera rodio se antički teatar, kulturna institucija koja je svojom kontinuiranom aktualnošću prisutna u svijetu kulture i danas.<sup>75</sup>

\*\*\*

Uz grčke i italske kulturne utjecaje u ikonografiji Silvana / Pana (Tab.1,1), Silvije / Dijane (Tab.2,1), te Silvana i nimfa (Tab.1,2), posebno u kulturnoj zajednici Libera i Libere (Tab.2,2), također je zanimljivo prisustvo orijentalnog kulta Atisa (Tab.7,1), iako u skromnim tragovima.

U tom kontekstu spomenut ćemo kult "Magna Matris" kojem pripada Atis, inače više raširen u krajevima zapadnih provincija Rimskog carstva.<sup>76</sup> To ipak nije slučaj u krajevima ilirskih zemalja (Karta 1), osim eventualnih tragova tog orijentalnog božanstva među Delmatima i u Sa-

---

<sup>72</sup> Paškvalin 1979/80, 72-81;

<sup>73</sup> Rendić-Miočević 1955, 16 i d.;

<sup>74</sup> Rnjak 1979, 17; Paškvalin 1989, 157 i d.; Marin 1980, 159-41;

<sup>75</sup> Rnjak 1979, 13 i d.;

<sup>76</sup> Paškvalin 2001, 32-41, 1;

loni,<sup>77</sup> a slično tome i kod Dezidijata, u fragmentu Atisovog reljefa iz Ilijaša, nedaleko nekropole na Kamenjači u Brezi<sup>78</sup> (Tab.7,1).

Na osnovi kratko iznesene ikonografije o različitosti kulturnih utjecaja, ne iznenađuje nas ni kulturno prisustvo "tugujućeg" Atisa kao kulturnog atributa "Magnae Matris", u svojstvu njezinog stalnog pratioca.<sup>79</sup> Zato bi mu odgovarale kulturne specifikacije, odnosno karakteristike, da u sebi sažimlje soteriološko-eshatološku metroačku religiju, koju inače ispovijedaju pristaše ovog dosta raširenog orijentalnog kulta. U svemu tome Atis ima i svojstvo podzemnog božanstva, pa kao takav postaje čuvar groba umrlom iz ove kulturne zajednice.<sup>80</sup>

Eventualno prisustvo kulta "Magnae Matris" iz Vašarovina,<sup>81</sup> te u fragmentu reljefa Atisa, njezina pratioca, iz Ilijaša (Tab.7,1), nije izgleda mimoišlo ni pleme Dezidijata (Tab.2). Moguće je da je prodor ovog kulta započeo u vrijeme rimskih osvajanja krajeva Male Azije, najviše u doba vladanja cara Augusta, odnosno pri kraju Helenizma, kad su istočne religije ili kultovi tog doba počeli vrlo brzo osvajati duše zapadnih stanovnika Rimskog carstva.<sup>82</sup> Sigurno je da kult božice "Magnae Matris" predstavlja orijentalno božanstvo, pa je u kraju Dezidijata mogao imati svojih pristaša u 3. st. pos. Kr.

U kontekstu iznesenih kulturno-ikonografskih predstava različitih božanstava među Dezidijatima, posebno je zanimljivo prisustvo tračko-mitričkog kulta, u jednoj manjoj olovnoj pločici iz Viteza.<sup>83</sup> Na toj olovnoj pločici malih dimenzija prikazuju se u reljefu figure kulta Kabira i Dioskura, te Mitrasa i Sola, kao i prizori u četiri paralelna reda među tordiranim stubovima i korintskim kapitelima, te votivne pločice u formi male edikule s prikazom boga Sabazija.<sup>84</sup> Slični reljefi nađeni su i na području Panonije i Dacije. Te reljefe nalazimo u Noricum: Caruntumu i Ptuju.<sup>85</sup> Tračko-mitrički reljefi, s obzirom na male dimenzije, predstavljaju ikone ili slike koje su služile, po svojoj prilici, za kućnu upotrebu. Ovi reljefi potvrđuju bliske kulturne odnose s provincijama Podunavlja (Karta 3).

Spomenuti utjecaji kulturnih ikonografija idu od grčkih (Tab.1,1; 2,1), preko italskih (Tab.1,2; 2,2), orijentalnih (Tab.7,1), do tračko-mitričkih. U ovom segmentu rada istaknuto mjesto dobiva antička provincija Tracija (Tab.3). Nalazi se sjeverno od Grčke, sa izrazito snažnim kulturnim

<sup>77</sup> Paškvalin 1983,167-176, Tab. 2, 5.6; Marić 1933,71-76; Magna Mater Deorum;

<sup>78</sup> Paškvalin 2001, 36 i d., Tab.1,1;

<sup>79</sup> Paškvalin 2001, 40-41;

<sup>80</sup> Paškvalin 2001, 40-41;

<sup>81</sup> Paškvalin, 1983, 167-176, Tab.2,5.6;

<sup>82</sup> Bojanovski1988, 350-353; Paškvalin 105; Paškvalin 1983, 167-177, Tab.1-4;

<sup>83</sup> Nowotny 1894,201-208; Gabričević 1954, 41-45; Paškvalin 1963, 147-148; Bojanovski 1988, 372; M. Gabričević, ČGT, 1972., 53-56;

<sup>84</sup> Paškvalin 1961, 203-209; Medini, 67-86;

<sup>85</sup> Paškvalin 1963,147;

tračko-helenističkim sepulkralnim i kulturnim utjecajima, koji su u rimsko doba preko podunavskih provincija stigli i u sjeveroistočne krajeve provincije Dalmacije, na područje Dezidijata (Karta 3).

U tom kontekstu slikovit primjer je nalaz žrtvenika posvećenog božanstvu APOLLIN(i) TADENO iz Ilidže kod Sarajeva, a posebno medaljon s ikonografijom konjanika, analognog reljefima "Tračkog konjanika" s područja Tracije, nadenog u Sarajevu<sup>86</sup> (Tab.7,2).

S obzirom na epigrafsko-votivni karakter spomenika are sa Ilidže: APOLLIN(i) TADENO, zapažamo dvije bitne stvari. Jedna je APOLLO, ime grčkog božanstva, a druga TADENVVS, ime tračkog, pa bi ova votivna ara ukazivala na dva božanstva istih kulturnih specifikacija. To bi onda konfrontiralo mišljenju A. Mayera, da je TADENVVS tračko božanstvo.<sup>87</sup> Isto promišljanje da se radi o tračko-helenističkim srodnim kultovima, potvrdio bi i sarajevski medaljon s ikonografijom "Tračkog konjanika" (Tab.7,2).

Naime, na sarajevskom medaljonu očituje se da je jahač u pokretu, jer mu ogrtač leprša, a mogu se vidjeti i pokreti prve i zadnje desne noge konja. Na votivnim reljefima "Tračko božanstvo" naziva se raznim imenima, a javlja se u obliku samostalnog medaljona i jedini je primjer u unutrašnjim krajevima rimske Dalmacije, te kod nas u kraju Dezidijata (Karta 3).

Da bismo znali što bi, u tradicionalnom religijskom smislu vjerovanja Tračana, mogao predstavljati ili simbolizirati reljef jahača (Tab.7,2), moramo znati mišljenje najboljeg poznavaoaca ove kulturno-povijesne problematike. To je G. Kacarov koji kaže: "Tračanin koji je najviše volio rat, lov i konje, svoje glavne bogove je zamišljao kao konjanika i kad je svoje nadgrobne spomenike ukrašavao slikom Herosa na konju, on je tim ispoljavao svoju nadu da će pokojnik kao blaženi jahač, prateći svog boga uživati u besmrtnom i blaženom životu"<sup>88</sup>

Osim ovog Kacarevog mišljenja, vidjet ćemo kako na reljef "Tračkog jahača" gledaju neki drugi istraživači koji su izučavali njegovu zanimljivu kulturno-povijesnu problematiku, a koja se odnosi na sepulkralno i kultno pitanje, tražeći u tome odgovor u vjeri Tračana u zagrobni život, eshatologiju. Tako neki istraživači u jahaču vide lokalno božanstvo koje se nejednako javlja kod tračkih plemena u pojedinim oblastima. Ili pak, D. Tudor koji smatra da kult "Tračkog konjanika" nastaje pod utjecajem grčkih sepulkralnih spomenika.<sup>89</sup> N. Vulić, opet, drži da slika "Tračkog konjanika" nosi grčko podrijetlo, te on u konjaniku vidi heroiziranog po-

<sup>86</sup> Sergejevski 1948,172-174; Gabričević 1954, 41-46; Bojanovski 1988, 372;

<sup>87</sup> Paškvalin 1963,145-146; Marić 1933,115; Patsch 1914, 179, 58; Skarić, 1926, 101-104; Sergejevski, 1940, 140, 9; Bojanovski,1988, 144 i d.;

<sup>88</sup> Ovaj tekst usp. kod Sergejevskog u GZM, 1948,173-174;

<sup>89</sup> U istom radu kod Sergejevskog 1948, 174;

kojnika, a ne tračko božanstvo s grčkim imenom i grčkim načinom prikazivanja.<sup>90</sup> D. Sergejevski, izučavajući sarajevski nalaz "Tračkog konjanika", priklanja se mišljenju G. Kacareva, dok, uz već izneseno mišljenje, D. Tudor smatra to pitanje još uvijek otvorenim.<sup>91</sup>

Međutim, s obzirom na ikonografski sadržaj, sarajevski medaljon s konjanikom ima više analogije s reljefima "Tračkog konjanika" koji su nađeni na području Tracije i izvan nje. Potrebno je onda iznijeti neka mišljenja o tome kako dobivamo u slici antičke umjetnosti toga doba slobodni medaljon jahača sa usadnikom (Tab.7,2). U tom pogledu B. Gabričević drži da samostalni medaljon "Tračkog konjanika" nastaje na osnovi izostavljanja sporednih slika na reljefu njegove proširene slike.<sup>92</sup> To isto drži I. Čremošnik, koja smatra da na isti način nastaje i tzv. tip "panonske" daće, izbacivanjem grčko-helenističkih likovnih elemenata na sepulkralnim spomenicima grčko-helenističkog podrijetla, ostavljajući samog jahača u medaljonu.<sup>93</sup>

Prema tome, ako sarajevski medaljon "Tračkog konjanika" nastaje spomenutom eliminacijom grčko-helenističkih likovnih elemenata na sepulkralnim, ili nekim drugim kulturnim tračko-helenističkim reljefima, onda bismo, na osnovi G. Kacarevog promišljanja o značaju i vjeri koju Tračani njeguju, iskazujući u reljefima slobodnog jahača u medaljonu, mogli prepoznati koliko tračko božanstvo, toliko i kult heroiziranog pokojnika, kako o tome misli N. Vulić za ovaj tip spomenika<sup>94</sup> (Tab.7,2).

Ovo se ipak dopunjuje i potvrđuje tračkim božanstvom Tadenus, prisutnim u kraju Dezidijata, a što je jednako grčkom Apollo, i kroz njihov sinkretizam i njihovo tračko-helenističko prožimanje. Tako imamo dobro poznati grčki (Tab.1,1), italski (Tab.1,2), orijentalni (Tab.7,1), te tračko-mitrički, što je veoma relevantno, jer nam otkrivaju širok spektar kulturnih utjecaja aktivnije prisutnih u Podunavlju<sup>95</sup> (Karta 3).

U ovom konspektu razmišljanja ne bismo smjeli ispustiti iz vida blizinu rudarskog distrikta col. Domavia (Srebrenica), s većim brojem pristaša ovih kultova, među kojima bismo istakli upravo tračko-helenističko duhovno ozračje u prikazima pokojnika na stelama i cipusima, u obradi grčko-helenističke daće, gozbe s konjanicima, jer bi taj kulturni utjecaj posvje-

---

<sup>90</sup> Vulić 1925, 87 i d.; Vulić 1934, 283 i d., Sergejevski 1948, 174; Čremošnik 1959, 226;

<sup>91</sup> Sergejevski 1948, 174;

<sup>92</sup> Sergejevski 1948, 174; Gabričević, 1954, 43; Paškvalin, 1963, 143-144; uz ovu literaturu ovdje je navedena i druga vezana za ovo pitanje;

<sup>93</sup> Sergejevski 1934, 29 i d.; Čremošnik 1959, 24. i d.; ovaj autor u ovom dijelu rada upravo raspravlja o keltskom podrijetlu daća u Panoniji, odnosno pod utjecajem Scordisca u Podrinju;

<sup>94</sup> Vulić 1925, 87-88;

<sup>95</sup> Todorović 1974, 150 i d.;

dočio i njegovo prisustvo u središtu Dezidijata (Hedum Castellum) Breza-Ilidža (Karta 3), u žrtveniku Apollo-Tadenus i "Tračkom konjaniku".<sup>96</sup>

Premda se ne radi o reljefu konjanika u samostalnom medaljonu, nego o pokojnicima u medaljonima kako to pokazuje rimska umjetnost tog doba na stelama i cipusima, u topografskom povijesnom pogledu treba istaknuti da su te predstave rezultat snažnog panonskog utjecaja kad se radi o prikazima pokojnika u medaljonu, naročito predstavama daća pokojnika u krajevima Podrinja, gdje su i najbrojnije, manje u kraju Bihaća (Japoda), a po jedan u Sarajevu i Hercegovini.<sup>97</sup> To naime govori da bi ova geografsko-topografska raširenost tih spomenika s medaljonima i daćama na velikom području Norika i Panonije, odnosno Podunavlja, imala uzrok u poznatim povijesnim keltskim pomjeranjima ili kontaktima sa heleniziranim pokrajinama, posebno Tracijom prema Podunavlju. To je donosilo velike promjene u razvoju i pomjeranja stanovništva obogaćenog religijom novih kultova. Na temelju ove povijesno-topografske slike kretanja Kelta zanimljivo je primijetiti da je grčko-helenistički utjecaj sa sjevera jedva dopirao na istočnu obalu Jadrana, ukoliko se može prepoznati u nalazu stele iz Salone (Solina),<sup>98</sup> pa izgleda kao da je taj snažan kulturni utjecaj nakon keltske stabilizacije u Podunavlju, preko Podrinja upravo stao kod Dezidijata, a na to bi upućivali reljef "Tračkog konjanika" (Tab.7,2) i grčko-tračka ara, ili žrtvenik Apollo-Tadeno sa Ilidže. Te kulturno-povijesne događaje zasigurno bi trebala potvrditi nekropola ilirsko-panonskih Dezidijata u Brezi na "Kamenjači", jer dosadašnji nepotpuni rezultati izučavanja otkrivaju upravo tu kulturnu ovisnost Dezidijata s Panonima, ali, s druge strane, i kulturno-povijesni kontakt s Grcima na Jadranu<sup>99</sup> (Tab.7,3; Tab.7,1-4).

Predstavljanje ove skupine reljefa s različitim prikazima kulturne ikonografije upućivalo bi na mnogo ranije kulturno-povijesne kontakte Dezidijata sa svijetom Podunavlja i Mediterana, pa se ne bi moglo govoriti da ovi utjecaji dolaze tek nakon osvojenja ilirskih zemalja, definitivno nakon cara Augusta. To bi se moglo odnositi na orijentalni kult Atisa (Tab.7,1), odnosno "Magnaе Matris" i tračko-mitrički kult, dok su grčki (Tab.1,1), tračko-helenistički (Tab.7,2) i italski (Tab.1,1) mogli u krajeve Ilirika stizati i ranije, jer su postojale trgovačke komunikacije s istočnom

<sup>96</sup> Patsch 1906, 463-467; Marić, 1933, 21; Skarić 1926, 101-104; Paškvalin 1963, 145 i d.; Sergejevski, 1934, 28; Sergejevski 1948, 172 i d., Tab.3,1; Gabričević 1954, 41; Čremošnik, 1959, 225 i d.;

<sup>97</sup> Stela tipa „medaljon“

<sup>98</sup> Rinaldi Tufi 1971, 124-125, 16 i 39;

<sup>99</sup> Paškvalin 2000, 521-538; Marić 1976, 247 i d.; Marović 1976, 287 i d.; Zaninović 1976, 301; navedeni radovi u svojim sadržajima istraživanja upućuju na kulturno-povijesne i druge kulturne odnose sa istočnom obalom Jadrana u razdoblju protohistorije, pa u tom pogledu ti odnosi jasno očituju i kulturne veze iz istog perioda povijesti i sa Dezidijatima više prema unutrašnjosti;

obalom Jadrana.<sup>100</sup> Koliko kulturno, toliko i ekonomski, kroz razvoj rudarstva u osvojenim ilirskim krajevima, njihov dolazak najviše se veže uz ranije pomjeranje što su ga izazvali Kelti<sup>101</sup> (Karta 3). Drugo je sugurno bilo poslije rimskih osvajanja Male Azije i Bliskog Istoka, nakon cara Augusta, što će pokazati i nekropola Dezidijata na "Kamenjači".<sup>102</sup>

Do pojave tračko-helenističkih kultova na prostoru Podunavlja i u kraju Podrinja, što je vidljivo u sepulkralnoj ikonografiji na spomenicima tipa cipus i stela, došlo je velikim kulturnim strujanjima izazvanim keltskim pokretima prema jugu, u Traciji i Grčkoj, te njihovim povratkom i stabilizacijom u Podunavlju. To je obogatilo različito prisustvo kultova, što se pokazalo i na području Dezidijata<sup>103</sup> (Karta 3).

Ova kretanja koja su se događala krajem 3. st. pr. Kr. u Podunavlju (Karta 3), sa onima na istočnoj obali Jadrana, pokazuju dva velika kulturna utjecaja u to doba, a vrlo su se jasno odrazili na području Dezidijata. Jedan je grčki (Tab.8,1-4), ili tračko-helenistički, koji se u Podrinju, pod snažnim utjecajem Podunavlja, odrazio preko duhovne kulture stanovništva u nadgrobni spomenicima stela i cipusa; a na području Dezidijata u prisutnim kultovima tračko-helenističkog podrijetla, u Apollo-Tadeno i u "Tračkom konjaniku" koji bi, istodobno, pokazivali i krajnju granicu tog utjecaja od strane Podunavlja ili Podrinja (Tab.7,2).<sup>104</sup> Taj utjecaj već nagovještavaju arheološki rezultati s "Kamenjače" u Brezi dobiveni dosad, te objavljeni arheološki rezultati iskopavanja u Putovićima kod Zenice.<sup>105</sup> Međutim, drugi, intenzivniji utjecaj stizao je iz gradova grčke kolonizacije na istočnoj obali Jadrana, direktno preko grčkog emporia Narone (Vid, Metković), ili preko plemena Daorsa, sa sjedištem u Stocu (Daorson, Ošanići), čiji su se pripadnici više zanimali trgovačkim poslovima.<sup>106</sup>

Tako bismo, u iznesenoj arheološkoj situaciji na prostoru Dezidijata oko Sarajeva u jednom određenom povijesnom vremenu, imali istovremeno povijesnu granicu kretanja ili dopunjavanja keltskih pomjeranja

---

<sup>100</sup> Usp. napomenu 99;

<sup>101</sup> Čović 1987, 512 i d.; Benac 1987, 797; Bojanovski 1988., 193 i d.;

<sup>102</sup> Rezultati istraživanja nekropole Dezidijata na Kamenjači u Brezi nisu, za razliku od jednog dijela nalaza, još objavljeni, a to je rimski rani period;

<sup>103</sup> Ovdje se misli na kultove tračkog podrijetla (Tadenus-Apollo), te na reljefe na stelama i cipusima; Čremošnik 1959, 227; ovu problematiku znanstveno tretira u još neobjavljenoj tezi, V. Paškvalin, Sepulkralni spomenici rimskog doba s područja Bosne i Hercegovine, Zagreb, 1983.; pod različitim pitanjima vezanim za trački kulturni i kulni utjecaj; Sergejevski 1934, 11-41;

<sup>104</sup> Paškvalin 1979(1980), 55-84; Paškvalin 1990, 43-47; Paškvalin 2002, 521 i d.; Paškvalin 2002, 329 i d.; Todorović 1974, 150;

<sup>105</sup> Vidi prethodnu napomenu;

<sup>106</sup> Otkrićem dezidijatske nekropole na Kamenjači u Brezi otvaraju se u vezi izučavanja ilirskih plemena Daorsa i Dezidijata šire mogućnosti u smislu trgovačke suradnje sa unutrašnjošću u predrimsko doba; Marić 1973, i Patsch 1907, 118; Paškvalin 1972, 53-61; Bojanovski 1988, 119 i d.;

prema jugu i obratno, te grčko-helenističkih, u smislu traženja boljih životnih prostora na otocima istočne obale Jadrana (Tab.7,3; 7,1-4) i trgovine s plemenom Dezidijata na sjeveru, pa vjerojatno i dalje. Južnije od područja Sarajeva pouzdan trački ili tračko-helenistički trag nije sigurnije potvrđen, osim panonskog podrijetla u medaljonu na jednoj steli iz Salone.<sup>107</sup>

U vezi sa ovim kontemplativnim gledanjem na prisutnost tračkog elementa u kraju Dezidijata ili tračko-helenističkog nakon spomenutih keltskih pomjeranja do Grčke i obratno, bit će zanimljivo spomenuti jednu činjenicu koja se veže za podrijetlo Daorsa. Naime, oko polovine I milenijuma pr. Kr., Hekatej je zabilježio da su Daorsi tračko pleme: "Dársioi éthnos Thrakion", pa je to dovelo do zabune kod nekih istaknutih povijesničara i lingvista. Tako K. Patsch kaže da su Daorsi Tračani, jer sa Ilidže (Aquae S) imamo i epigrafsku aru posvećenu grčko-tračkom božanstvu Apollo-Tadeno, pa mi je bilo lakše povjerovati u Hekatejevu vijest, koji je rekao da su ih kasnije pokorili Ardijejci. Ovo mišljenje je preuzeo i J. Wilkes, mišljenje da su Daorsi tračkog podrijetla preuzeo je G. Alföldy. Danas, međutim prevladava mišljenje da Daorsi pripadaju velikoj ilirskoj grupaciji plemena.<sup>108</sup> Stoga bismo na tračko podrijetlo trebali gledati prije u plemenu Dezidijata, na čijem teritoriju imamo i takve arheološke nalaze (Tab.7,2) kao što je žrtvenik Apola-Tadena, te medaljon "Tračkog konjanika", koji upućuju na tračke kulturne etničke tragove. Međutim, ova arheološka konstelacija nalaza više govori o kulturnoj perifernoj granici utjecajnih sfera između sjevera - Podunavlja i juga - Jadrana, a to isto potvrđuju i grčki ili helenistički nalazi iz nekropole Dezidijata "Kamenjača" u Brezi (Tab.7,3; 7,1-4). Bez obzira na to što je grčki povijesničar Hekatej oko 500. godine pr. Kr. iznio u svom izvješću povijesnu netočnost o tračkom podrijetlu Daorsa, pravu povijesnu istinu o tome pruža ipak arheologija. Naime, na ovim prostorima na kojim su Daorsi arheološki potvrđeni, a to je područje neumskog primorja, te lijevo od grčkog emporija Narone i rijeke Neretve prema unutrašnjosti, s glavnim sjedištem DAORSON (gradina "Ošanići" iznad Stoca) – rimski mun. Diluntum (Karta 2), nema arheoloških tragova tračke kulture koji bi potvrdili Hekatejev povijesni podatak.<sup>109</sup>

Ipak je značajno spomenuti da kod Dezidijata, za razliku od plemena Daorsa, u rimsko doba, 2. do 4. st. pos. Kr., ima arheoloških potvrda koje ne dokazuju, ali ukazuju, na tračko-helenistički kulturni utjecaj (Tab.7,2). Prisustvo tračko-helenističkog utjecaja u kraju Dezidijata više bi konfrontiralo kulturnom utjecaju iz Podunavlja, ili bliže iz Podrinja,

<sup>107</sup> Rinaldi Tufi 1971,124-125 i d.;

<sup>108</sup> O tračkom podrijetlu Daorsa suvremena arheologija drži da pripadaju velikoj ilirskoj skupini plemena. Vidi kod Benca 1987, 788;

<sup>109</sup> Marić 1973, 109-110;

ali ne onom južnom smjeru grčko-helenističkom sa Jadrana, iako je zapazeno prisutan u dezidijatskoj nekropoli na "Kamenjači" u Brezi (Tab.7,3; 7,1-4).

U ovoj raspravi o kulturnoj ikonografiji koja očituje kulturne smjerove utjecaja, od grčkih, italskih, do orijentalnih (Tab.1,1.2; 2,1), najveću pažnju privlači prisustvo kultne ikonografije "Tračkog konjanika" u slobodnom medaljonu sa usadnikom iz Sarajeva (Tab.7,2).

Ako su na središnjem prostoru Balkana uočljiva dva različita kulturna utjecaja – jedan latenski sa sjevera, a drugi helenski, grčki s juga – onda se istovremeno mogu tražiti i duhovne strane tih utjecaja, nastalih na osnovi pomjerenja stanovništva, povezanih s kultovima ili religijom. Tome su puno doprinijele trgovačke veze koje su u tom vremenu protohistorije izgleda bile veoma intenzivne.<sup>110</sup> Svemu tome doprinijela su mnoga uzajamna dopunjavanja i prožimanja, pa su tako nastale nove vrijednosti, osobito kad je riječ o duhovnosti ili vjeri čovjeka latenske kulture i visokog religioznog duha helenizma, u to doba paralelnog stvaralačkoj snazi duha grčke umjetnosti.

S obzirom na međusobne utjecaje navedenih kultura, posebni epilog u tim utjecajima dobiva južni ili helenistički, koji se nakon 279. godine pr. Kr., po povratku Kelta iz Grčke i Tracije u Podunavlje, odrazio i u rimskom periodu vlasti u prikazivanju grčko-helenističke daće, gozbe, na sepulkralnim spomenicima i u kraju Podrinja do samostalnog medaljona, tzv. "Tračkog konjanika" (Tab.7,2).<sup>111</sup> On bi u kraju Dezidijata mogao inaugurirati "tračkog Diomeda", za razliku od onog grčkog na Jadranu, gdje se štuje kao božanstvo, a ovaj u Dezidijata kao Heros, što bi više govorilo o prilagođavanju grčkog mita u duhu tračkog poimanja ili gledanja vjere na život Tračana.<sup>112</sup> Tako bismo u "Tračkom konjaniku" iz Sarajeva imali sjeverni, kopneni put dolaska grčkog mita o Diomedu u rimsko doba. Mit je čak dospio i do slavenskog usmenog pjesništva,<sup>113</sup> pa je tim više moguće da je mogao stići do Dezidijata u rimsko doba, a ne, što je iznenađujuće,

---

<sup>110</sup> Pitanjem grčko-helenističke daće bavili su se Sergejevski 1934, 29 i d.; te Čremošnik 1959, 7 i d.; Paškvalin, sa daleko širom problematikom, izlažući ovo pitanje u spomenutoj tezi;

<sup>111</sup> Vidi prethodnu napomenu;

<sup>112</sup> Povod ovom i ovakvom razmišljanju dao mi je R. Katičić svojim radom pod naslovom „Mitski sloj legende o junaku Diomedu“ (Katičić 2004.). Stoga, s obzirom na razmišljanja G. Kacereva o religiji Tračana, te njihove duhovne i kulturno-povijesne povezanosti s Grcima, pa u toj bliskosti izgleda kao da je došlo do religijskog ili mitskog sinkretizma, te do tračko-helenističke verzije o junaku Diomedu koji je kopnenim, a ne morskim putem stigao u zemlju Dezidijata preko Podrinja, u čijem kraju nalazimo najviše spomenika s tračkim utjecajem. U tome bismo vidjeli trački kult Herosa, ili „Tračkog konjanika“, nadenog u Sarajevu, čiji se mit sačuvao do III st. pos. Kr. Tako bismo u njemu gledali tračku, a ne mediteransku verziju mita o Diomedu (Kirigin 2002, 363-379);

<sup>113</sup> Katičić, 10 i d.;

preko helenizirane obale Jadrana, iako su, izgleda, u to doba imali dobre trgovačke odnose (Tab.7,3; 8,1-4).

I na kraju, mogli bismo ipak konstatirati da je pleme Dezidijata, odnosno njihovo područje, bilo prema sjeveru prostor podunavskih kulturnih utjecaja, što bismo radije nazvali panonskim, jer novija istraživanja pokazuju i bliže njihovo panonsko podrijetlo.<sup>114</sup> Sa tog stanovišta gledamo i pojavu "Tračkog konjanika", odnosno put grčkog mita pretočen u duhu tračkog gledanja na duh i religiju Tračana, kako je to lijepo opisao G. Kacarov, a D. Tudor potakao nastavak izučavanja ovog još uvijek otvorenog pitanja.<sup>115</sup>

## Zaključna razmatranja

U zaključnim razmatranjima o kulturno-povijesnim utjecajima koji dolaze iz različitih kulturnih i geografskih sredina Antičkog svijeta, Mediterana i Male Azije, te kontinentalnih dijelova Grčke, Tracije i Podunavlja (Karta 3), moguće je preko ikonografije sačuvanih božanstava (Tab.1,1.2; 2,1.2; 6,1.2) na užem području antičkih Dezidijata izučavati i pratiti različitosti kulturnih utjecaja u razdoblju rimske vladavine, u periodu od 2. do 4. st. pos. Kr..

Na određeni način, u kontekstu izučavanja kulturnih utjecaja, naročito u kultnoj umjetnosti Dezidijata, mnogo nam pomaže njihova istražena nekropola na Kamenjači u Brezi. Naime, ova nekropola, s obzirom na nalaze, osobito sepulkralne, te povijesno-epigrafske i druge, ukazuje na njezin značajan kulturno-povijesni i znanstveni karakter iz doba mlađeg latena i ranog Rimskog carstva (Tab.5,3-6; 7,3). Nekropola, dakle, u kronologiji svog aktualnog kontinuiranog trajanja, obuhvata vremenski dijapazon od šest stoljeća, od kojih tri odgovaraju dobu mlađeg latena, a druga tri razdoblju rimske vlasti.

Tako bismo, u tom povijesnom razdoblju od tri stoljeća dezidijatske samostalnosti, nalazili njihovu već sigurno izgrađenu epihorsku religiju, mitove ili Panteon, što bi, prema kulturnim specifikacijama, trebalo odgovarati većim religijama – grčkoj i italskoj. To se relativno brzo očitovalo u rimskoj kultnoj umjetnosti (Tab.1,1.2; 2,1.2) potkraj helenizma pod njegovim utjecajem (Tab.1.1), te pod utjecajem italske kulture (Tab.1,2; 2,1.2; 6,1) u skulpturi kulturnih reljefa.

Na temelju prethodnih razmatranja, u razdoblju romanizacije Ilira, posebno Dezidijata – osvjedočenih neprijatelja Rimljana – počeli su otvorenije pokazivati svoju autohtonu religiju, iako više u kultnoj ikonografiji

<sup>114</sup> Benac 1987, 744, 751, 755, 759, 761, 767 itd.; Paškvalin 1990, 70;

<sup>115</sup> D. Sergejevski, GZM, 1948., str. 174;

grčkog Pana, nego italskog Silvana (Tab.1,1), ili grčke Artemide (Tab.2,1), italske Silvije (Silvia, Diana), za što bi razlog mogao biti i tjesnija stara duhovna veza Dezidijata s Grcima na Jadranu. Osim toga, teški neprijateljski ratovi, pa nakon toga i teška romanizacija tek krajem I i početkom II stoljeća pos. Kr., bili su razlog težeg prihvatanja rimske civilizacije i kulture. Tako su sliku svog zaštitnika šuma i poljoprivrede, dakle glavno božanstvo, konfrontirali s grčkim kozolikim Aegipan-Silvanom (Tab.1,1) u sinkretizmu s bliskim kulturnim božanstvom u kanonskoj ikonografiji klasičnih grčkih reljefa. Ta slika nije tako poznata na spomenicima ove vrste u krajevima Dalmacije, gdje su najbrojniji, pa bi Dezidijati u tom pogledu bili etnički napredniji i jači od ostalih ilirskih plemena. O tome najbolje svjedoči njihovo vodstvo u sveilirskom ratu protiv Rimljana.

Međutim, za razliku od Libera-Dioniza na reljefu iz Vašarovina, na kojem ga majstor klesar predstavlja više kao Dioniza pod utjecajem grčke tradicije (Tab.5), na fragmentu žrtvenika ili kultne are (Tab.2,2) očituje se više italski utjecaj rimske kultne umjetnosti. Na osnovi iznesenog, u kulturnim reljefima, uz grčki utjecaj kulturnih ikonografija, nalazimo italski utjecaj koji intenzivnije dolazi tek s rimskom okupacijom, posebno romanizacijom stanovništva, što je imalo utjecaj i na isticanje božanstava Dezidijata (Tab.1,1.2).

U kontekstu daljih istraživanja italskih utjecaja u religiji Dezidijata eklatantan primjer pokazuju arheološka iskopavanja na lokalitetima Ograja i Dvorišta kod Zenice (Tab.1,2; 2,3; 3,1-3; 4,1.2; 5,1-6). Na njima su u II i I st. pr. Kr. konstatirani tragovi štovanja domaćih božanstava sub divo (Tab.4,1.2; 6,1-6), a u periodu romanizacije, u II st. pos. Kr., sagrađen je hram (Tab.3,1.2.3) čiji tlocrt "templum in antis" govori da je posvećen božanstvu Silvanu i nimfama, kao nimfeum (Tab.1,2; 3,1.3). S obzirom na nutarnju pregradu hrama (Tab.2,3), sa sačuvanom dekoracijom lista bršljana (Tab.2,3), također pretpostavljamo i zajedničko kulturno mjesto Libera i Libere (Tab.2,2) – šire kultne zajednice poistovječene po kulturnim specifikacijama, štujući zajedno oba božanstva u njihovim svečanostima.

Osim toga, u razdoblju mlađeg željeznog doba u kraju Dezidijata očigledno je postojao i trački utjecaj koji je postao aktivniji nakon 279. godine pr. Kr., po povratku Kelta sa njihovih ratnih pohoda iz Grčke i Tracije u Podunavlje (Karta 3). Odatle se, izgleda, u tračko-helenističkom ozračju počeo širiti južno od Podunavlja, stigavši i do Dezidijata (Tab.7,2; Karta 1, 2). O toj povijesnoj činjenici dokaz imamo u sinkretističkom grčko-tračkom kultu Apolli-Tadeno sa Ilidže (Karta 2) iz rimskog perioda, a još bi pouzdanije o tračkom utjecaju svjedočio medaljon "Tračkog konjanika" iz Sarajeva (Tab.7,2) upućujući indirektno na dezidijatsku religioznu tradiciju, usko vezanu za Podunavlje, odnosno bližu Panoniju (Karta 3).

U tom kontekstu mogao bi se izučavati grčko-trački mit o junaku Diomedu pod Trojom, čiji je jedan put vodio, prema helenističkoj verziji, prema Mediteranu i stigao grčkim naseljenicima do Palagruže; dok je drugi put, prema tračkoj verziji o Herosu, "Tračkom konjaniku", stigao preko Podunavlja u Panoniju i do Dezidijata (Karta 3). Tako bismo u tome vidjeli dva različita puta i dvije različite interpretacije širenja grčko-tračkog mita o junaku Diomedu, odnosno tračkom Herosu. D. Tudor drži da bi izučavanje ovog pitanja trebalo nastaviti, jer ga smatra još uvijek otvorenim.

Od orijentalnih utjecaja u kraju Dezidijata u rimsko doba (Karta 2) može se konstatirati samo trag kulta Magnae Matris u Atisovu reljefu, njezinom stalno prisutnom atributu (Tab.7,1), čiji je kult stigao na zapad Rimskog carstva nakon osvajanja Male Azije (Pessinunt) (Karta 3). Takvo njegovo prisustvo, iako skromno, ipak ukazuje da je među Dezidijatima bilo njezinih pristaša Orijentalaca.

I na kraju, u kronološkom pogledu slijedio bi utjecaj tzv. tračkomitričkog kulta koji se duhovno i kulturno najviše veže za orijentalna područja. Na njima je bio veoma raširen kult boga Mitre, dok je tračkomitrički u krajeve Dezidijata bio prenošen preko svojih pristaša iz Podunavlja, gdje je također najviše prisutan kod pristaša soteriološke filozofske misli o životu poslije smrti, nakon koje slijedi kršćanstvo.

Na temelju ovog malog segmenta iz kulturno-povijesne baštine predrimskog i rimskog plemena ilirsko-panonskih Dezidijata (Karta 1, 2), u kojem se preko njihovih ikonografija očituju različiti kulturni i kulturno-povijesni utjecaji, otkrivajući tako njihovu religioznost, te kulturne i trgovačke kontakte sa susjedima i šire, može se razumjeti njihova uloga u dugotrajnim ratovima sa rimskim osvajačkim legijama, imajući u vidu njihovu teritoriju, brojnost stanovništva i organiziranost (Karta 1, 2).

Uz spomenuti kulturno-povijesni segment, o kultnoj ikonografiji koju smo pratili na njihovim reljefima kao pojavu i kulturni i kulturni utjecaj kod ilirsko-panonskog plemena Dezidijata, saznat će se puno više kada se objave prikupljeni arheološki nalazi latenskog i ranog rimskog razdoblja. Oni će nam tada očitovati više o kulturi i životu tri stoljeća prije i tri stoljeća poslije Krista, u razdoblju rimske dominacije do pune romanizacije.<sup>116</sup>

---

<sup>116</sup> Benac 1987, 744 i d.; Bojanovski 1988, 173 i d.; Paškvalin, 1979, 70.

## Summary

### Cultural-historical influence to the Desitiates Cultic Art during the Roman period

Cultural-historical influences coming from different cultural and geographical areas of the Classical World, Mediterranean and Asia Minor, as well as continental parts of Greece, Thrace and Danubian basin (Map 3) can be studied and followed in their diversity in the period of Roman rule, from the 2<sup>nd</sup> to the 4<sup>th</sup> centuries AD. This can be done through iconography of the preserved deities (Tab.1,1.2; 2,1.2; 6,1.2) found in the territory of the Desitiates.

In a certain way, a great help in studies of cultural influences and cultic art of the Desitiates, is their necropolis at Kamenjača in Breza. This necropolis, considering its finds, especially the sepulchral ones, as well as historical-epigraphic and others, shows its important cultural-historical and scientific character from the periods of the late La Tène and early Roman Empire (Tab.5,3-6; 7,3). This means that the necropolis in its chronology encompasses a period of six centuries, three of them from the La Tène period, and three from the period of Roman rule.

Thus, in the historical period of three centuries of the Desitiates' independence, we can find their definitely developed indigenous religion, myths or Pantheon, which could, according to cultural specifications, correspond with major religions – Greek and Italic. This can easily be seen in the Roman cultic art, in the sculpture of cultic reliefs, (Tab.1,1.2; 2,1.2) from the end of the Hellenism, and under its influence (Tab.1,1), as well as under influences of Italic culture (Tab.1,2; 2,1.2; 6,1).

In the period of romanisation of Illyrians, especially that of the Romans' keen enemies Desitiates, they started more openly to show their religion, although more through the cultic iconography of Greek Pan than the Italic Sylvanus (Tab.1,1), or Greek Artemis (Tab.2,1), and Italic Sylvia (Silvia, Diana), what might have its reason in a closer spiritual connection of Desitiates with the Greeks from the Adriatic. Besides, severe wars, and afterwards very difficult romanisation by the end of the 1<sup>st</sup> and beginning of the 2<sup>nd</sup> centuries AD, were the reasons for a more difficult acceptance of the Roman civilisation and culture. In that way they confronted the image of their protector of the woods and agriculture, i.e. their major deity, with the Greek goat-like Aegipan – Sylvanus (Tab.1,1) in a syncretism with a closely related deity from the canonic iconography of the classical Greek reliefs, which was not known in the monuments from parts of Dalmatia. In this sense, the Desitiates could be considered as ethnically more progressive and stronger tribe than other Illyrian tribes. Their leadership in the all-Illyrian war against Romans is the best testimony of that.

However, unlike Liber – Dionysius under the influence of Greeks tradition (Tab.6), the Italic influence of the Roman cultic art is more visible in the altar fragment, or cult *ara* (Tab.2,2). Thus, besides the Greek influence of cultic icono-

graphy and images in reliefs, the Italic influence is also present, which appears more intensively with the Roman occupation, and especially with romanisation of the population. This also affected Desitiates in representation of their deities (Tab.1,1.2).

Studies of Italic influences to the Desitiates' religion have an exceptional example in archaeological excavations in the localities of Ograja and Dvorišta near Zenica (Tab.1,2; 2,3; 3,1-3; 4,1.2; 5,1-6). There the traces of *sub divo* worshipping of domestic deities were found for the period of the 2<sup>nd</sup> and 1<sup>st</sup> centuries BC (Tab.4,1.2; 5,1-6), and in the period of romanisation, in the 2<sup>nd</sup> century AD, a temple was built there (Tab.3,1.2.3). From the temple's ground-plan, "*templum in antis*", it could be seen that it was dedicated to the deity of Sylvanus, and to the nymphs, as a *nymphaeum* (Tab.1,2; 3,1.3). Considering the inside partition wall of the temple (Tab.2,3), we also assume here a common cult place of Liber and Libera (Tab.2,2), as a wider cult community identified by cultic specifications, where both deities were worshipped in their feasts.

Besides, in the Desitiates territory obviously existed also the Thracian influence during the period of Early Iron Age, which became more active after 279 BC, upon the return of the Celts from their war raids in Greece and Thrace to the Danubian basin (Map 3). It seems that from there it started to spread southwards in the Thracian-Hellenistic manner, thus reaching Desitiates too (Tab.7,2; Maps 1, 2). An evidence on this historical fact exists in the syncretistic Greek-Thracian cult of Apollo-Tadeno from Ilidža (Map 2), and the Thracian influence is even more reliably seen in the medallion of the "Thracian Horseman" from Sarajevo (Tab.7, 2), which indirectly points at religious tradition of the Desitiates closely connected with the Danubian basin, i.e. with Pannonia (Map 3).

The Greek-Thracian myth of the hero Diomedes under Troy could be studied in this aspect. In a Hellenistic version the myth came from the Mediterranean to the Greek settlers at Palagruža, while the other, Thracian version of Heros, the "Thracian Horseman", tells that it came to Pannonia and the Desitiates over the Danubian basin (Map 3). Here we see two different ways and two different interpretations of spreading the Greek-Thracian myth of the hero Diomedes, namely the Thracian Heros. D. Tudor thinks that studies of this issue should be continued, since it still is open.

As for the oriental influences in the territory of the Desitiates (Map 2) during the Roman period, only a trace of the Magna Matris cult, and its ever present attribute could be found in the relief of Atis, (Tab.7,1), whose cult came to western Roman Empire after conquering of Asia Minor / Pessinunt (Map 3). Thus its presence, although modest, yet shows that the followers of the Oriental cult were present among Desitiates.

And finally, from a chronological point of view, comes the influence of the so-called Thracian-Mithraic cult, which mostly is connected with the oriental regions in a spiritual, as well as cultural way. In these regions cult of the god Mithras was widespread while Thracian-Mithraic cult came to the territory of the Desitiates with its followers from the Danubian basin, where it was common among the followers of soteriological philosophic thought about life after death. After this, chronologically follows Christianity.

This segment of cultural and historical heritage of the pre-Roman and Roman tribe of Illyrian-Pannonian Desitiates (Map 1,2) shows through their iconography the presence of different cultic and cultural-historical influences, thus revealing their religiosity, as well as cultural and trade contacts with their neighbours and wider. This may help understanding of the population size and organisation, and their role in the long lasting wars with the conquering Roman legions.

In addition to this cultural-historical segment, we can learn much more about the cultic iconography of the Desitiates after publishing of the La Tène and Early Roman finds. This will show us in more detail culture and life over the six centuries of romanisation until full domination.<sup>117</sup>

## Skraćenice

- AI - Arheološki institut, Centar za povijesne znanosti Sveučilišta u Zagrebu, Zagreb.
- ALBiH - Arheološki leksikon Bosne i Hercegovine, Sarajevo.
- AP - Arheološki pregled. Arheološko društvo Jugoslavije, Beograd.
- ARR - Arheološki radovi i rasprave JAZU, Zagreb.
- ATK - Antički teatar, katalog, Novi Sad.
- ATS - Antički teatar, saopćenja, Novi Sad.
- ČGT - Članci i građa za kulturnu istoriju istočne Bosne, Tuzla.
- GCBI ANUBiH - Godišnjak. Centar za balkanološka ispitivanja, Akademija nauka i umjetnosti Bosne i Hercegovine, Sarajevo.
- Glas - Glas, Srpska kraljevska akademija, Beograd.
- Godišnjak - Godišnjak. Društvo istoričara Bosne i Hercegovine, Sarajevo.
- GZM - Glasnik Zemaljskog muzeja Bosne i Hercegovine, Sarajevo.
- GZM n.s. A - Glasnik Zemaljskog muzeja Bosne i Hercegovine, Nova Serija, Arheologija, Sarajevo.
- HM - Hrvatska misao. Časopis za umjetnost i znanost. Matica hrvatska, Sarajevo.
- Institut - Institut za izučavanje istorije Vojvodine. Savez arheoloških društava Jugoslavije, Novi Sad – Beograd.
- JÖAI - Jahrbuch des Österreichischen Archäologischen Institut, Wien.
- Muzej - Zbornik radova o 100-godišnjici muzeja na Humcu, Mostar.
- PJZ - Praistorija jugoslavenskih zemalja. "Svjetlost" i ANUBiH CBI, Sarajevo.
- Spomenik - Spomenik. Srpska kraljevska akademija, Beograd.
- VAHD - Vjesnik za arheologiju i historiju dalmatinsku, Split.
- VM - Veselin Masleša, Sarajevo.
- Zbornik - Zbornik radova, Književni krug Split, Split.

---

<sup>117</sup> See note 116.

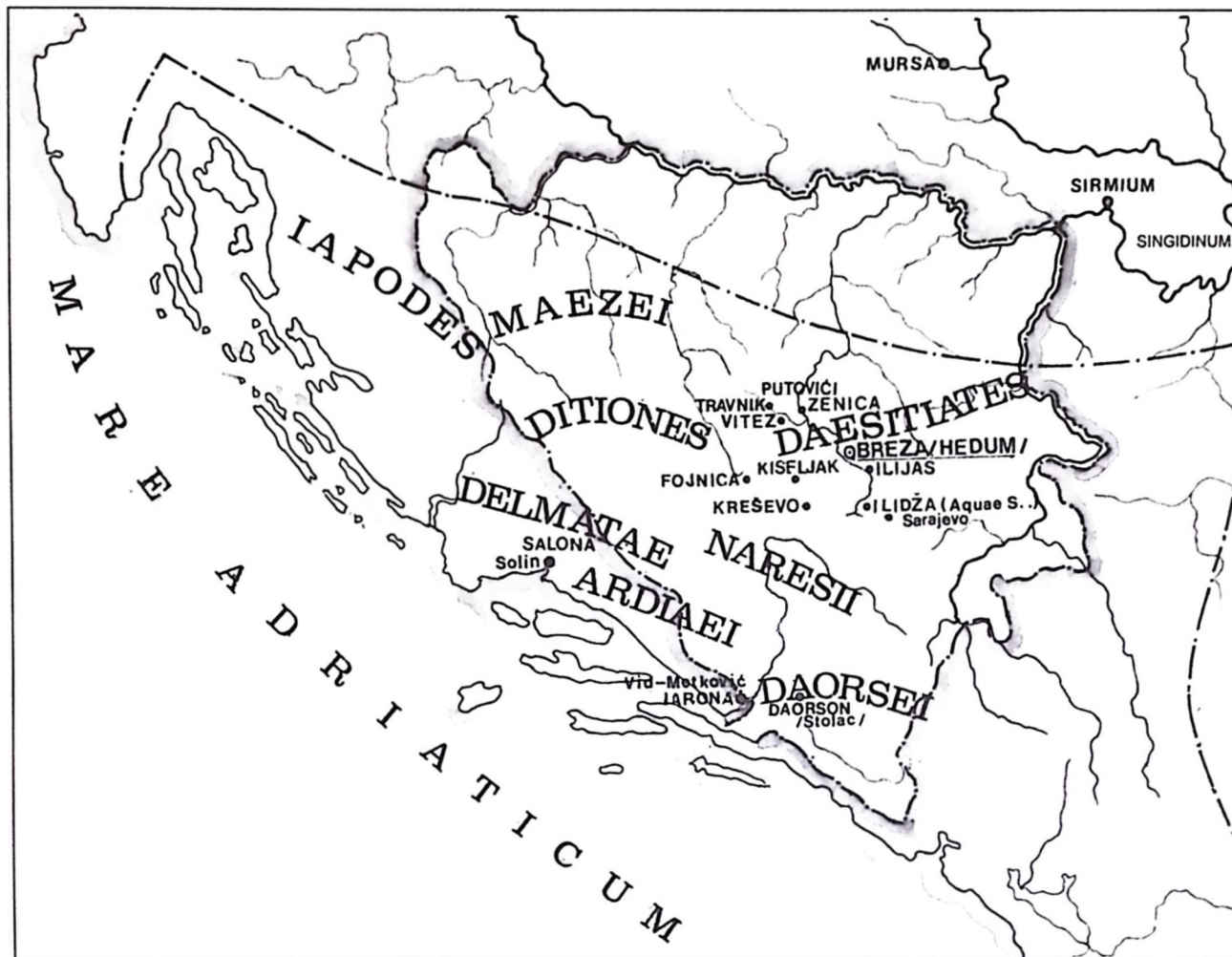
## Literatura

- Benac, A.* 1987, O etničkim zajednicama starijeg željeznog doba u Jugoslaviji, Pojam etničke zajednice. PJZ, V, Sarajevo.
- Bojanovski, I.* 1988, Bosna i Hercegovina u antičko doba. GCBI ANUBiH, Sarajevo; Desitiati. ALBiH, Tom 1, Sarajevo.
- Cambi, N.* 1982, Sarkofag iz Šipova. Godišnjak, CBI XX/18, ANUBiH, Sarajevo.
- Čović, B.* 1987, Srednjobosanska grupa. PJZ, V, Sarajevo.  
1988. Desitiati. ALBiH, Tom 1, Sarajevo.
- Čremošnik, I.* 1953, Izvještaj o iskopavanjima u Rogaćićima kod Blažuja. GZM n.s. VIII, Sarajevo.  
1959, Totenmahldarstellungen auf römischen Denkmäler in Jugoslawien. Jahresheften des Österreichischen archäologischen Institutes, Band XLIV, Wien.
- Gabričević, B.* 1954, Sarajevski medaljon s prikazom tračkog konjanika. GZM n.s. A, IX, Sarajevo.  
1972, Olovna pločica s predstavom dunavskih konjanika iz Velike Obarske. ČGT IX, Tuzla.
- Imamović, E.* 1977, Antički kulturni i votivni spomenici na području Bosne i Hercegovine. Veselin Masleša, Sarajevo.
- Katičić, R.* 2004, Mitski sloj legende o junaku Diomedu. Godišnjak, CBI XXX, ANUBiH, Sarajevo.
- Kirigin, B.* 2002, Novosti o Grcima u Dalmaciji. Godišnjak, CBI, ANUBiH, Sarajevo.
- Marić, R.* 1933, Antički kultovi u našoj zemlji. Zadužbina Luke Čelovića Trebinjca 4, Beograd.
- Marić, Z.* 1973, Daorsi. Godišnjak, CBI X, ANUBiH, Sarajevo.  
1986, Ošanići-Centar Daorsa – kulturno-historijske značajke. Jadranska obala u protohistoriji, Simpozij u Dubrovniku, AI, Zagreb.
- Marin, E.* 1980, O antičkim kultovima u Naroni. Znanstveni skup Metković, VHAD, Split.  
2002, Novi helenistički nalazi iz Salone i Narone. Grčki utjecaj na istočnoj obali Jadrana. Zbornik radova znanstvenog skupa, Književni krug, Split.
- Marović, I.* 1976, L'Elmo greco-illirico. Jadranska obala u protohistoriji, Simpozij u Dubrovniku, AI, Zagreb.
- Medini, J.* 1980, Sabazijev kult u rimskoj provinciji Dalmaciji. VAHD, LXXIV, Split.
- Novotny, E.* 1894, Zanimljivi reljef o misterijama u bosansko-hercegovačkom Zemaljskom muzeju. GZM VI, Sarajevo.
- Paškvalin, V.* 1961, Bronzana votivna ruka iz Sasa. GZM n.s. A, XV-XVI, str. 203-209.  
1963, Kultovi u antičko doba na području Bosne i Hercegovine. GZM n.s. A, XVIII, Sarajevo.  
1964, Reljef Silvana i nimfi. GZM n.s. A, XIX, Sarajevo.  
1975, "Kamenjača", Ul. 6. april, Breza kod Sarajeva – mlađeželjeznodobska i rimska dezidijatska nekropola. AP 17, Beograd.  
1979, Antički nimfej u Putovićima kod Zenice. Prilog upoznavanju duhovne kulture autohtonog stanovništva. GZM n.s. A, XXXIV, Sarajevo.

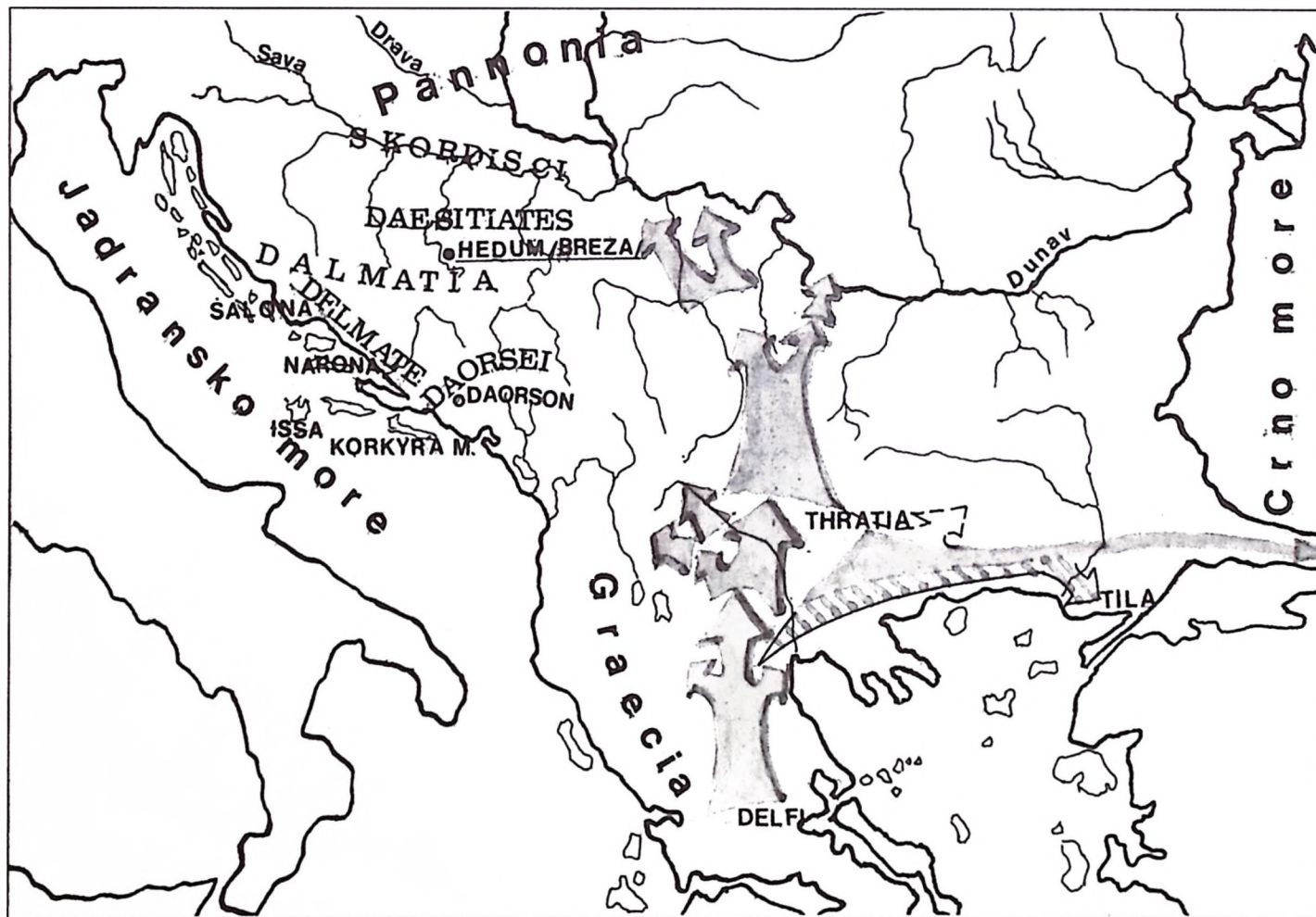
- 1983, Sepulkralni spomenici rimskog doba iz jugozapadne Bosne s atributima kulta Kibe i Dionisa. Zbornik I (1982-1983), Arheološka problematika zapadne Bosne, Sarajevo.
- 1985, Stele arhitektonske kompozicije u formi edikule iz Muzeja na Humcu kod Ljubuškog. 100 godina muzeja na Humcu (1884-1984), Zbornik radova muzeja na Humcu, Mostar.
- 1985./86, Dva reljefa s prikazom boga Libera iz jugozapadne Bosne. GZM n.s. A. 40/41, Sarajevo.
- 1989, Arheološka kulturno-historijska problematika o grčko-rimskom kultu Dionisa-Libera i nalaza s teatarskom tematikom na području Bosne i Hercegovine. Antički teatar na tlu Jugoslavije, Zbornik radova, Novi Sad.
- 1990, Arheološko nalazište Ograja u Putovićima kod Zenice. GZM n.s. A, 45, Sarajevo.
- 2000, Skulptorske i klesarske radionice u antičkim krajevima u zaleđu Salone i Narone. Godišnjak CBI XXXI, ANUBiH, Sarajevo.
- 2001, Ulomak antičkog reljefa iz Ilijaša kod Sarajeva. Hrvatska misao V, 19/20, Sarajevo.
- 2002, Helenistički sloj nekropole ilirsko-panonskog plemena Dezidijata na Kamenjači u Brezi kod Sarajeva. Grčki utjecaj na istočnoj obali Jadrana, Zbornik radova znanstvenog skupa, Književni krug, Split.
- 2002, Inhumirani grob žene na Kamenjači u Brezi nekropoli predrimskih Dezidijata. Godišnjak CBI XXXII, ANUBiH, Sarajevo.
- Patsch, C.* 1894, Novi i revidirani natpisi. GZM VI, Sarajevo.
- 1897, Novi spomenici iz Županjac-Delminiuma. GZM IX, Sarajevo.
- 1906, Trački tragovi na Adriji. GZM XVIII, str.463-467. Sarajevo.
- 1914, Zbirke rimskih i grčkih starina u B-H Zemaljskom Muzeju. GZM XXVI, Sarajevo.
- Raunig, B.* 2004, Umjetnost i religija prahistorijskih Japoda. Centar za balkanološka ispitivanja, ANUBiH, Sarajevo.
- Rendić-* 1955, Ilirske predstave Silvana na kulturnim slikama s MIOČEVIĆ, D. područja Dalmata (ikonografska studija). GZM n.s. A, X, Sarajevo.
- 1967, Dva antička signirana reljefa iz radionice majstora Maksimina, ARR IV-V, Zagreb.
- Rnjak, D.* 1979, Od kulta do pozorišta, ATS, ATK, Antički teatar na tlu Jugoslavije, Konceptija kataloga i uvodna studija, Novi Sad.
- Sergejevski, D.* 1939, Spätantike Denkmäler aus Zenica. GZM XLIV, sv.2, Sarajevo.
- 1940, Rimski natpisi iz Bosne, Užičkog kraja i Sandžaka. Spomenik SAN XCIII, Beograd.
- 1948, Nove akvizicije odjeljenja klasične arheologije Zemaljskog muzeja u Sarajevu. GZM, III, Sarajevo.
- Skarić, V.* 1926, Apollo-Tadenus. GZM XXXVIII, Sarajevo.
- Todorović, J.* 1974, Skordisci, istorija i kultura. Institut, Novi Sad-Beograd.
- Tufi Rinaldi, S.* 1971, Stele funerarie con ritratti di età romana nel Museo Archeologico di Spalato, Saggio di una tipologia Struttuale. Lincei-Mem. Scienze morali, serie VIII, vol. XVI, 3, Roma.
- Vulić, N.* 1925, Nekoliko pitanja iz rimske prošlosti. Glas SKA CVIV/64, Beograd.
- 1934, Antički spomenici naše zemlje. Spomenik SAN, XCVIII, Beograd.
- Zaninović, M.* 1976, Iliri i vinova loza. Godišnjak CBI XIII, ANUBiH, Sarajevo.



Karta 1. Geografski položaj Dezidijata unutar provincije Dalmacije i BiH



Karta 2. Nalazišta kulturnih reljefa razliĉitih utjecaja antiĉkih kultura kod Deziđijata



Karta 3. Karta povratka keltskih plemena u Podunavlje, poslije 279. godine pr. Kr. iz južnih oblasti Balkanskog poluotoka (prema Todoroviću)



1



2

Tabla 1. 1. *Reljef Silvana ili grčkog Pana na žrtveniku iz Lepenice;*  
2. *Ulomak reljefa glava Silvana i nimfe iz Putovića kod Zenice*



1



2



3

Tabla 2. 1. *Ulomak reljefa božice Silvijske iz Blažuja, Kiseljak; 2. Žrtvenik boga Libera i Libere iz Zenice; 3. Ulomak pregrade iz unutrašnjosti hrama u Putovićima, Zenica*



1

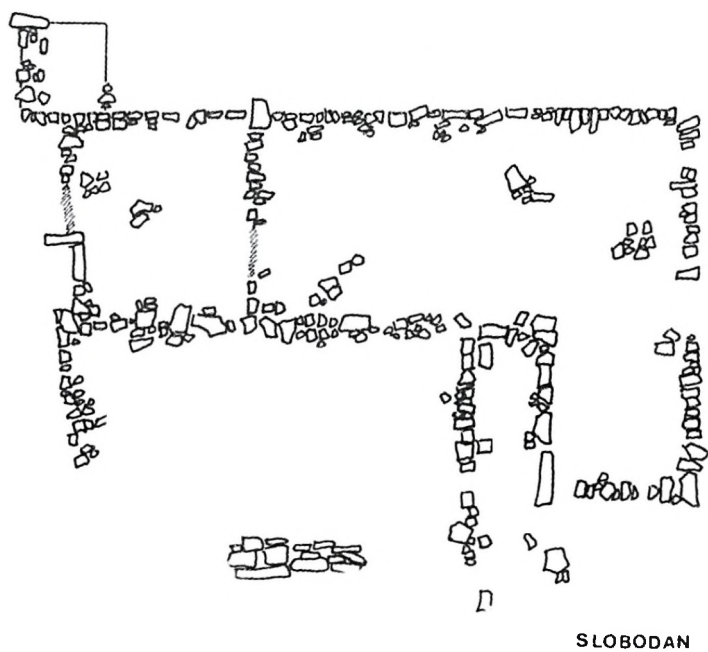


2



3

Tabla 3. 1. *Temelji hrama, Putovići; 2. Akroterij hrama, Putovići; 3. Mala prostorija u sklopu hrama Putovići, Zenica*



1

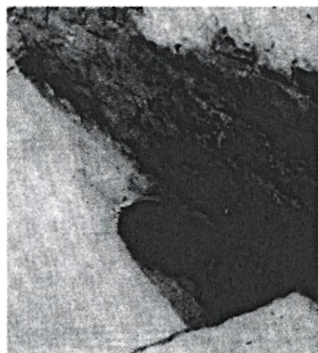
2



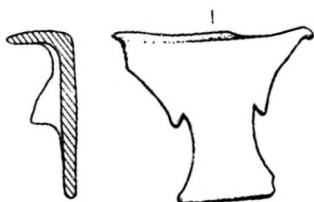
Tabla 4. 1. *Tlocrt građevine u suhozidu, Putovići;*  
 2. *Objekat E u sastavu građevine u suhozidu, Putovići*



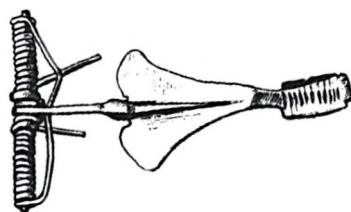
1



2



3



4



5



6

Tabla 5. 1. Tragovi crvene zemlje, mjesto kulta; 2. Keramička peć ispod temelja rimskih terma; 3. Ručka zemljane kaserote, Putovići; 4. Bronzana fibula u obliku bršljanovog lista, Putovići; 5. Bronzana kopča kasnolatenske sheme, Putovići; 6. Bronzana fibula kopljastog tipa, Putovići



1



2

Tabla 6. 1. *Reljef s prikazom boga Libera iz Vašarovina kod Livna;*  
*2. Stela djevojke Lupe iz Sovića*



1



2



3

Tabla 7. 1. *Reljef Atisa iz Ilijaša, Sarajevo; 2. Prikaz tračnog konjanika u medaljonu, Sarajevo; 3. Tip Teriomorfne srebrne naušnice iz Kamenjače, Breza*

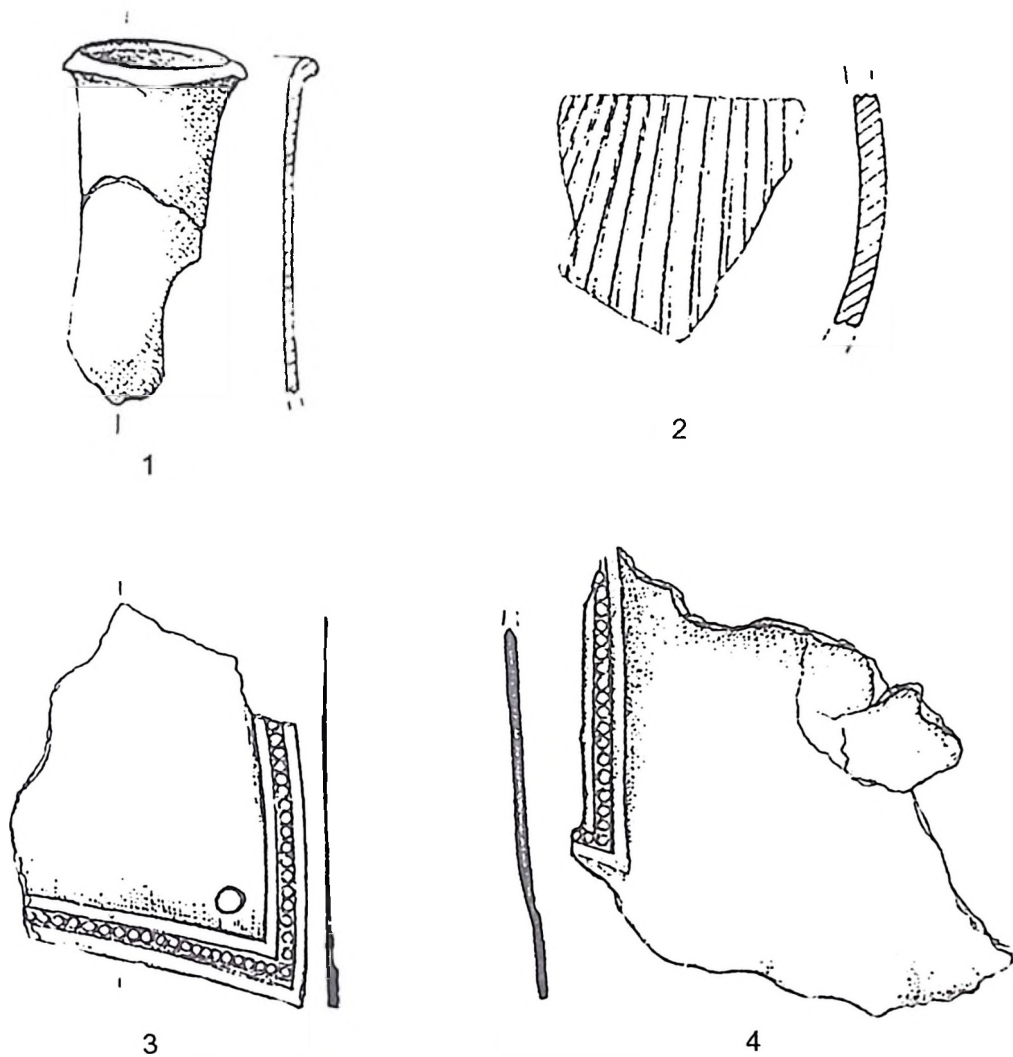


Tabla 8. 1. *Ulomak keramičke posudice tipa vretenastog lekita iz Kamenjače, Breza; 2. Ulomak grčke keramike s kanelurama ili rebrastim ornamentom, Kamenjača; 3. Ulomak paragnatide grčko-ilirske kacige-obrubljene zakovice ili čavličima, Kamenjača; 4. Ulomak paragnatide grčko-ilirske kacige-obrubljene zakovicama ili čavličima, Kamenjača*