

## Luksuzni brusevi u bronzanom i željeznom dobu Evroazije

*Blagoje Govedarica*  
Berlin/Sarajevo

<https://orcid.org/0009-0007-4799-6350>

*Abstract:* This paper discusses the research conducted so far on the oblong stone whetstones with a perforation for hanging, with a particular focus on the question of their interpretation. A distinction is made between the simple, utilitarian variants of this type of whetstone and the luxury, ceremonial forms, which are the main subject of this discussion. The luxury forms most frequently occur as offerings in graves, in association with metal weapons, which, in addition to their utilitarian purpose, highlights their symbolic role as a warrior's emblem. It is established that the appearance of these whetstones can be dated to the first half of the fourth millennium BC in the region of the North Caucasus, and that it is coeval with the appearance of the first daggers made of arsenic bronze. The further development of the whetstones, during the third and second millennium BC, took place mainly in the territory of Mesopotamia and western Iran. At this time, these tools occurred only sporadically in central and western Europe. It was not before the first millennium BC that their presence in these areas increased, in connection with the so-called Cimmerian invasion that started off from the region north of the Caucasus and reached Pannonia and eventually central Europe. The final appearance of the luxury whetstones is connected with the Scythians and their expansion across the steppe regions of Eastern Europe.

*Keywords:* Whetstone, Daggers, Sword, Warriors, Status symbol, Bronze Age, Iron Age

### Uvod

Brusevi ili glačala su jednostavne, često amorfnе alatke od abrazivnog kamena koje se još od paleolita upotrebljavaju za finu obradu kosti, drveta, kamena i kremenа.<sup>1</sup> Ovakve alatke se često sreću u naseobinskim sedimentima, ali se u arheološkim izvještajima, zbog jednostavne utilitarnosti i time uslovljene tipološke neosjetljivosti, one uglavnom svrstavaju u grupu "ostali nalazi" kojima se posvećuje malo ili nimalo pažnje. Međutim, situacija se u znatnoj mjeri mijenja od 4. milenijuma BC, kada se na području sjevernog Kavkaza i na sjeverozapadnom priobalju Crnog mora pojavljuju prvi jasno definisani oblici ovih alatki. To su elegantne duguljaste forme, zaobljenog ili četvrtastog presjeka, sa perforacijom na jednom kraju koja je služila za pričvršćivanje

za pojas, ili za neki drugi držač. Već te formalne karakteristike upućuju na to da se ovdje radi o specijalizovanim alatkama koje se bile često u upotrebi. Specifični duguljasti oblik sa perforacijom je odmah postao kanon po kome će se ovakve alatke izrađivati u sljedećih nekoliko milenijuma, odnosno sve do kraja praistorijskog doba i do prestanka njihove masovne upotrebe.

Ali ni pojava ove kanonizirane forme nije pobudila veću pažnju istraživača, te su ovakve alatke i dalje ostale na margini naučnog interesa. Uglavnom se interpretiraju kao brusevi, bez detaljnijeg razmatranja njihovih ergonomskih karakteristika, iako se neka preciziranja u ovom smislu sama po sebi nameću. Naime, u prvoj polovini 4. milenijuma BC na području sjevernog Kavkaza pojavljuju se i prva duga sječiva od legiranog bakra (arsen-bronza) koja je trebalo povremeno zaoštavati, te nije teško ove dvije pojave dovesti u međusobnu vezu i navedene kamene alatke definisati kao specifične bruseve

<sup>1</sup> Ovaj prilog predstavlja aktueliziranu verziju članka objavljenog 2022. godine u časopisu *Eurasia Antiqua* 24. Up. Govedarica 2022.

čija je osnovna funkcija oštrenje metalnog oružja. U prilog ovom zaključku govori i činjenica da se takvi brusevi uglavnom nalaze u grobovima, i to uvijek zajedno sa metalnim oružjem, a najčešće u kombinaciji sa bodežima i mačevima. Zanimljivo je da se alatke ovog oblika povremeno susreću i u istorijskom dobu, tj. izvan razdoblja njihove primarne upotrebe. Tako ih u dosta velikom broju nalazimo u naseljima i u grobovima vikinških ratnika u Haithabu i Birka na sjeveru Evrope (8. do 11. v. AD).<sup>2</sup> Jedna varijanta duguljastih bruseva nošenih u futroli od roga obješenoj za pojasom još i danas se u nekim ruralnim oblastima Evroazije upotrebljava za oštrenje kosa, što u suštini odgovara navedenoj funkciji iz praiistorijskog razdoblja.

Međutim, funkcionalno opredjeljenje ovih alatki nije tako jednostavno kako bi to na prvi pogled moglo izgledati. Uz nalaze od abrazivnog kamena čija primarna funkcija nije upitna, od samog početka su prisutni i luksuzno rađeni primjerci, često od granita i drugih vrsta tvrdog kamena, koji nisu pogodni za brušenje i koji, prema tome, nisu mogli biti upotrijebljeni u tu svrhu. U kasnijim razdobljima dolazi do dalje diversifikacije kamenog materijala od koga su ove alatke izrađivane, a dio sa perforacijom dobija bogato ukrašene usadnike, ili drške od bronzene i zlata. Sve to govori da, pored utilitarnih, postoje i luksuzni brusevi, koji nisu imali upotrebnu, već prvenstveno simboličnu vrijednost. No, utilitarna i simbolična funkcija se ovdje međusobno ne isključuju. Već sama činjenica da se kameni brusevi, kako oni jednostavni, tako i luksuzni, obredno prilažu u grobove, svrstava ih u krug alatki koje, pored upotrebne, imaju i simboličnu funkciju.

Za razliku od tipološki statičnih utilitarnih formi, izražajnost luksuznih bruseva je u nauči već odavno prepoznata te se oni često tumače kao obilježja individualizirane vlasti, ili znak pripadnosti određenom društvenom sloju. U novije vrijeme ima i pokušaja sasvim drugačije interpretacije osnovne upotrebne funkcije ovih alatki, npr. kao *touchstone* za kontrolu kvaliteta plemenitih metala. Međutim, kako ćemo kasnije vidjeti, takva interpretacija je slabo argumentovana. Upotreba ovih alatki kao *touchstone* je i inače malo vjerovatna i, ukoliko je uopšte bilo, mogla

se odnositi samo na završna praiistorijska razdoblja, odnosno na posljednje periode njihove masovne pojave, pa i u tom slučaju samo u svojstvu sekundarne funkcije.

Imajući u vidu kompletan praiistorijski razvoj ovih alatki koji se proteže na skoro četiri milenijuma, smatramo da u razmatranju ove problematike treba poći od uobičajenog terminološko-funkcionalnog određenja kojim su one determinisane kao brusevi, odnosno oštrači. Njihove primarne tipološke karakteristike su duguljasta forma, uglavnom kružnog, ili zaobljenog, rjeđe četvrtastog presjeka, kao i postojanje perforacije na jednom kraju. Zavisno od vrste kamena, načina obrade te postojanja ili nepostojanja ukrašenog usadnika/drške, može se govoriti o dvije osnovne varijante: jednostavni i luksuzni brusevi. Jednostavni brusevi su upotrebne alatke, a luksuzni su njihova raskošna imitacija, koja ne mora imati upotrebnu, već prvenstveno ceremonijalnu i simboličnu vrijednost.

Ta osnovna funkcionalna diferencijacija alatki ovog tipa arheološki se izvodi na osnovu upotrijebljenog kamenog materijala i načina njegove obrade, po postojanju ili nepostojanju tragova upotrebe, kao i prema opremi usadnika – drške. No, treba imati u vidu da je ova podjela tipološki šematizovana i previše usmjerena na pretpostavljenu životnu svakodnevicu praiistorijskih zajednica te teško može imati opštu primjenljivost, pogotovu kad je u pitanju sfera simbolike. Objekti navedene varijante bruseva najčešće se nalaze kao prilozi u grobovima. Daleko rjeđi su nalazi iz ostava, kao i neke kultne predstave, u kojima su zastupljeni isključivo luksuzni primjerci. Za razliku od toga, u naseljima se sreću samo utilitarni brusevi ovog tipa i to uglavnom ne “in situ”, već polomljeni i odbačeni u jame za otpatke. U cjelini gledajući, primarni, a moglo bi se reći i jedini upotrebni izvor za proučavanje ovih alatki su grobovi. Pored toga što je u njima nađen najveći broj bruseva koje poznajemo, grobovi kao zatvorene i intaktne cjeline pružaju najsigurnije informacije o ovim nalazima, uključujući i one koje se tiču pitanja njihove funkcije, kojima ćemo se detaljnije pozabaviti u završnom dijelu ovog priloga. U ovom smislu naročito je indikativan kontekst grobnog nalaza, odnosno sastav i raspored priloženog inventara, kao i položaj brusa u odnosu na pokojnika i na druge priloge.

<sup>2</sup>Resi 1969; Sundbergh / Arwidsson 1989, 102 f.

Za razmatranje ove cjelokupne problematike od posebne važnosti su luksuzni brusevi kojima ćemo se ovdje najviše baviti i koji, za razliku od skoro potpuno kanoniziranih jednostavnih primjeraka, imaju dosta izražene razvojne tendencije, prije svega u izvedbi drški i usadnika, kao i u izboru i načinu obrade kamena. Luksuzni brusevi se skoro isključivo susreću u bogatim grobovima, što dodatno naglašava njihovu simboličnu vrijednost i informacioni potencijal. Dok su jednostavni brusevi, mada u početku dosta rijetki, ipak manje ili više kontinuirano prisutni u bronzanom i željeznom dobu Evroazije, pojava ukrašenih primjeraka ne pokazuje takvu hronološku konsekvenciju. Oni nisu stalni pratilac jednostavnih bruseva, već se kao njihova luksuzna varijanta susreću samo u izdvojenim vremenskim intervalima, na različitim područjima i u raznim kulturnim miljeima.

U ranom i srednjem bronzanom dobu po kavkaskoj hronologiji,<sup>3</sup> odnosno tokom 4. i 3. milenijuma BC (vrijeme arsen-bronze), takvi brusevi se javljaju pojedinačno u određenim kratkim razdobljima, i to samo na području sjevernog Kavkaza i u Mesopotamiji. Za razliku od jednostavnih bruseva, koji se tokom 2. mil. BC, tj. u doba punog zamaha metalurgije kalaj-bronze, počinju intenzivnije širiti na stepsko područje sjevernog Crnog mora i dalje na zapad, luksuzni primjerci nisu poznati tokom najvećeg dijela ovog milenijuma. Oni se ponovno pojavljuju tek krajem ovog i tokom prvog milenijuma, odnosno u vrijeme uspona metalurgije željeza, kada brusevi uopšte doživljavaju najveći procvat. U to doba je i luksuzna varijanta zastupljena mnogo češće nego ranije, i to prvo na prostoru zapadnog Irana i Mesopotamije, a zatim na zapadnom Balkanu i južnoj Panoniji, kao i na području Krima i u sjevernopontskim stepama. U cjelini, može se govoriti o pet izdvojenih perioda pojave luksuznih bruseva koje ćemo u narednom tekstu ukratko predstaviti.

## Hronologija i tipologija nalaza

### Prvi period: nastanak specijalizovanih bruseva u kulturama Majkop i Usatovo

Prema dosadašnjim saznanjima, najstariji primjer alatki ove vrste predstavlja luksuzno obrađeni brus iz centralnog groba kurgana u Majkopu, koji se datira u početak bronzanog doba sjevernog Kavkaza, tj. u 7–6. vijek 4. mil. BC.<sup>4</sup> Nađen je u južnom uglu glavne grobne komore, odnosno u "kneževskom grobu", u grupi sa bronzanim i kamenim oružjem (Sl. 1, 2/2). Brus dužine od 14,2 cm izrađen je od tvrdog kamena elipsastog presjeka sa stanjenim krajevima i kružnom perforacijom na gornjem kraju.<sup>5</sup> Površina je dobro uglačana i bez tragova upotrebe, a perforacija je djelimično optočena zlatom, što vjerovatno predstavlja ostatke zlatne alke koja je služila za vješanje (Sl. 1, 1).

U grobovima majkopske kulture pojavljuju se i prvi brusevi ovog tipa uopšte. Tako su u majkopskom grobu iz kurgana 3 u Razmennyju (Kostromska), uz tipične bronzane bodeže i sjekire, priložena i dva arhaična duguljasta brusa. Jedan od njih je zaobljenog presjeka bez perforacije, a drugi je četvrtastog presjeka sa nedovršenom perforacijom i atipičnim tragovima upotrebe na jednom kraju (Sl. 3, 13. 14).<sup>6</sup> Slična situacija je i u kurganu 31 iz nekropole Klady koji pripada mlađoj fazi majkopske kulture (Sl. 1, 1–3). U grobu 5 toga kurgana, kao i u tzv. žrtvenom kompleksu br. 1, uz bronzano oružje su, pored amorfnih glačala, nađeni i duguljasti brusevi bez perforacije, što poput onih iz Razmennyja ukazuje na rudimentarnu, početnu fazu razvoja ovih alatki.<sup>7</sup>

Duguljasti brusevi sa perforacijom, slični onome iz Majkopa, dakle već potpuno definisana forma ovih alatki, susreću se i na sjeverozapadu Crnog mora, u kulturi Usatovo, koja odgovara mlađoj majkopskoj fazi (ca 3500–3000. BC).<sup>8</sup> prva nekropola sa tumulima iz Usatova, tumul 7,

<sup>3</sup> O periodizaciji i hronologiji bronzanog doba na prostoru sjevernog i južnog Kavkaza vidi: Трифонов 2001, 72 f.; Bادتian et al. 2009, 34 f., Sl. 2.

<sup>4</sup> Пиотровский 1998, 242, Sl. 291; Govedarica 2002, 781 f.; Korenevskij 2012, 24.

<sup>5</sup> Brus je samo kataloški objavljen bez bližih podataka o vrsti kamena. Uporedi Пиотровский, l. c.

<sup>6</sup> Артамонов 1948, 161, 179-181, Sl. 5. Iskopavanja je poduzeo Veselovsky 1897. godine.

<sup>7</sup> Rezepkin 2000, Tab. 56, 19; 59, 9–12.

<sup>8</sup> Govedarica / Manzura 2011, 54-56.



Slika 1. **Period I** – Majkop; 2: Razmenny (Kostromska); 3: Klady; 4: Usatovo; 5: Majaki; 6: Sucleia; 7: Nerušaj; 8: Utkonosovka; 9: Ponte San Pietro. **Period II** – 10: Kalleh Nissar; 11: Bani Surmah; 12: Tello; 13: Tell Sabra; 14: Ur. **Period III** – 15: Bard-i Bal; 16: Susa; 17: Sippar; 18: Nimrud

grob 1,<sup>9</sup> Majaki, grob 1 iz tumula 5 (Sl. 1, 5);<sup>10</sup> Sucleia, tumul 3 (Sl. 1, 6),<sup>11</sup> Nerušaj, grob 82 iz tumula 9 (Sl. 1, 7),<sup>12</sup> Utkonosovka, tumul 5, grob 4,<sup>13</sup> Sucleia, tumul 3,<sup>14</sup> Majaki, grob 1 iz tumula 5 i grob 3/I<sup>15</sup> i Nerušaj, grob 82 iz tumula 9 (Sl. 1, 4–8).<sup>16</sup> Posebno je zanimljiv kontekst nalaza iz Nerušaja, gdje je uglačani brus dužine oko 9 cm nađen u predjelu grudi (Sl. 4, 2. 1/2), što upućuje na to da je mogao biti obješen kao pektoral. Uz skelet je bio priložen i bodež sa luksuznom koštanom drškom, čija je oštrica od dugotrajne upotrebe i oštrenja skoro potpuno istrošena (Sl. 4, 3. 1/3), kao i jedna keramička posuda (Sl. 4, 4. 1/4). U grobovima iz Majaki i Utkonosovke pored brusa je takođe bio priložen bronzani bodež, a slično se može pretpostaviti i za Sucleiu, jer brus i bodež koji su nađeni na prostoru tumula 3 vjerovatno potiču iz rasturenog groba. U grobu iz Usatova osim brusa nađena je i jedna posuda,

kao i tragovi bakarnog oksida od neidentifikovanog metalnog predmeta, najvjerovatnije bodeža. Tipološke i obredne nedosljednosti koje su kod bruseva iz okvira majkopske i usatovske kulture izražene u postojanju primjeraka sa perforacijom i bez nje u Razmennyju i Kladyju, kao i u neobičnom položaju nalaza iz Nerušaja, sasvim su normalna pojava za ovu početnu, rudimentarnu fazu njihovog razvoja.

Izvan ovog područja poznat nam je samo još jedan jednostavni brus koji bi pripadao ovom najranijem razdoblju njihove pojave. To je nalaz iz groba 20 nekropole Ponte San Pietro u srednjoj Italiji (Latio) koji pripada kulturi Rinaldone i koji pokazuje dosta sličnosti sa nalazima iz okvira kulture Usatovo (Karta 1, 9).<sup>17</sup>

<sup>9</sup> Патокова 1979, 53, Sl. 21, 2.

<sup>10</sup> Патокова / Петренко 2009, 58, Sl. 21, 6; 62, Sl. 23, 7.

<sup>11</sup> Дергачев 1974, 253, Sl. 1, 3.

<sup>12</sup> Шмаглий / Черняков 1970, 30, Sl. 17.

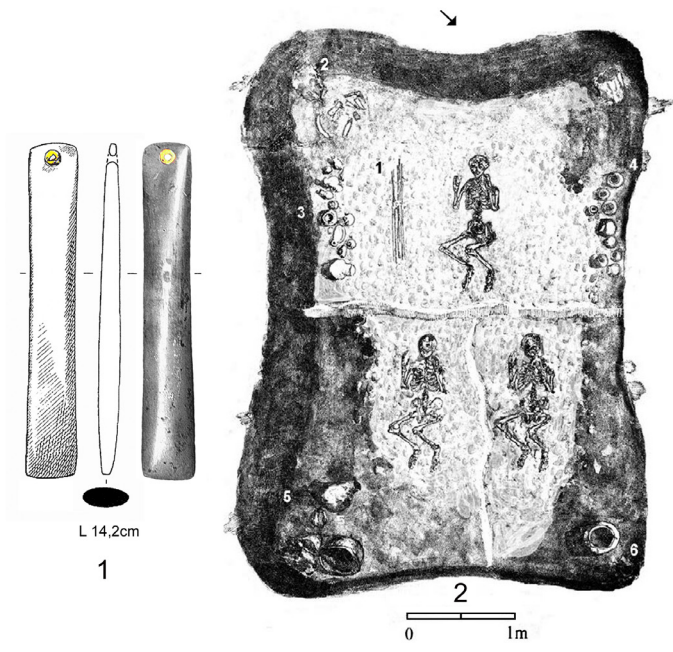
<sup>13</sup> Шмаглий et al. 1971.

<sup>14</sup> Cf. Bilj. 9 i 12.

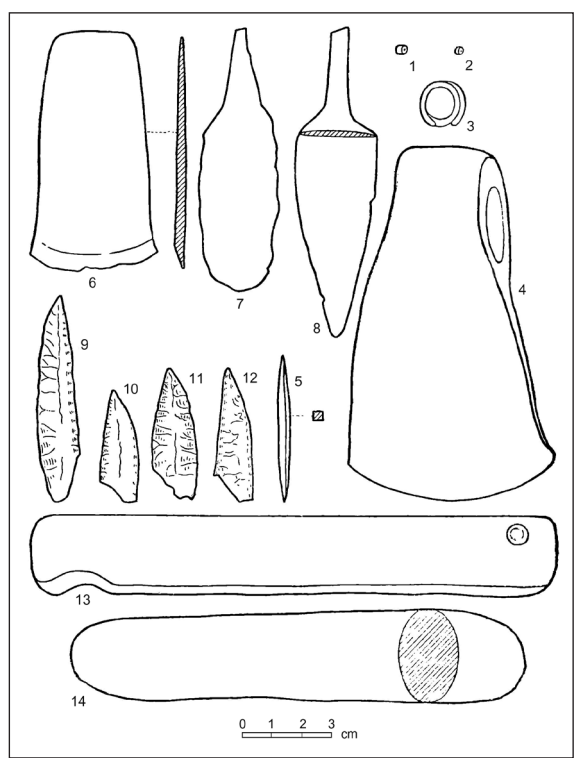
<sup>15</sup> Патокова 1979, 53.

<sup>16</sup> Шмаглий / Черняков 1970.

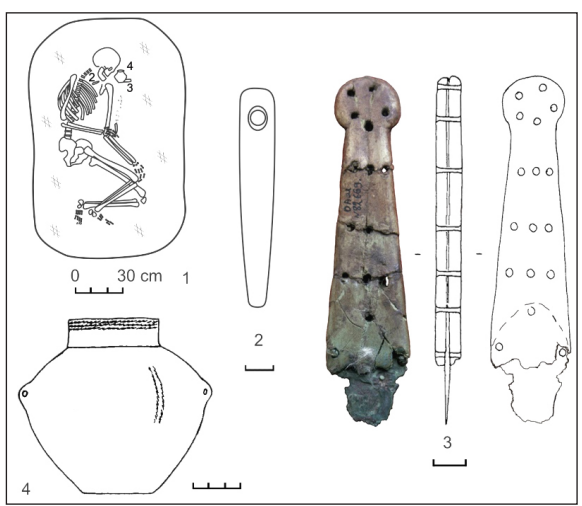
<sup>17</sup> Jeunesse 2017, 173, Sl. 1, 2. 3.



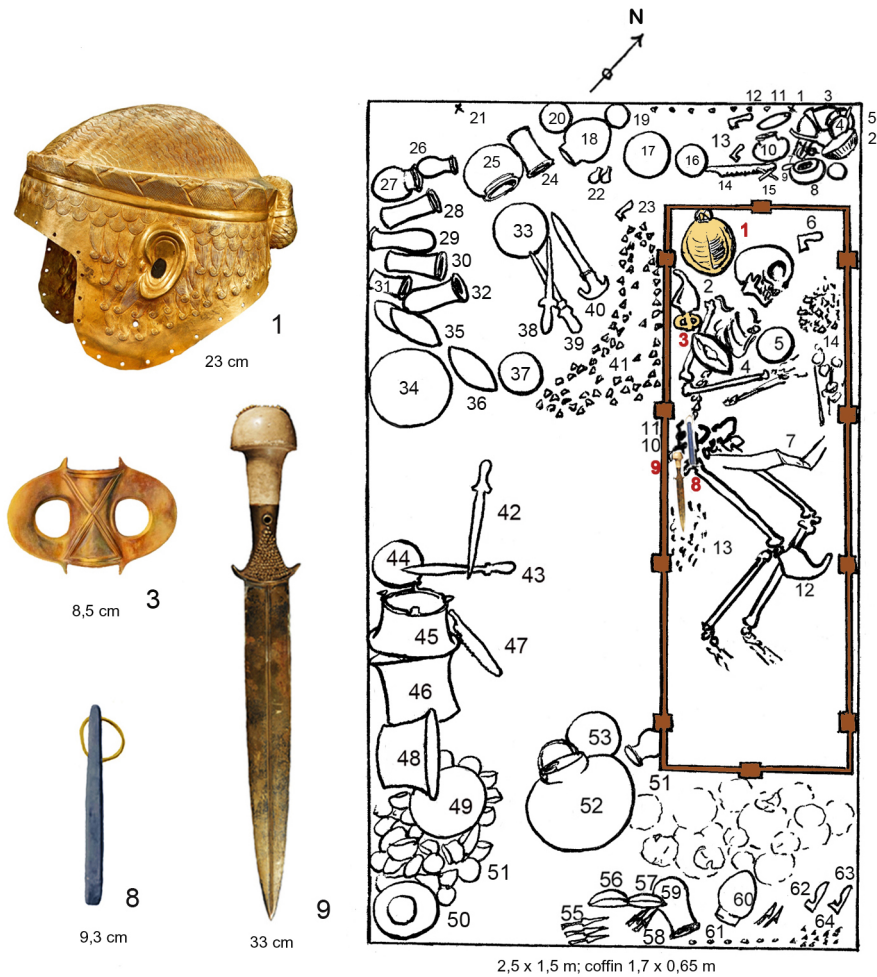
Slika 2. Majkop, Kurgan – 1: Brus; 2: Centralni grob (1 prema Пиотровский 1998 i Korenevskij 2012; 2 prema Фармаковский 1914 i Govedarica 2002)



Slika 3. Razmenny (Kostromska): Majkopski grob iz Kurgana 3 (1–13 prema Артамонов 1948)



Slika 4. Nerušaj: Usatovski grob (Grob 82) iz Kurgana 9 (1–4 prema Шмаглий / Черняков 1970; Foto В. Govedarica)



Slika 5. Ur, PG 755 – 1: Kruna u obliku kacige; 3: Dvojna sjekira; 8: Brus; 9: Bodež (adaptirano na osnovu Woolley 1934)

## Drugi period: Sumerski kraljevski grobovi iz Ura

O daljem kontinuitetu ritualne upotrebe bruseva na evroazijskom području svjedoče nalazi iz grobova u Kalleh Nissaru,<sup>18</sup> Bani Surmahu,<sup>19</sup> Dar Tanhi,<sup>20</sup> Gululal-i Galbiju<sup>21</sup> u zapadnom Iranu, te Tell Sabri<sup>22</sup> i Tellu<sup>23</sup> u Mesopotamiji koji su datirani u razdoblje 3000–2500. BC (Sl. 1, 10–13).<sup>24</sup> Međutim, najnačajniji skup nalaza ove vrste predstavljaju oni iz kraljevske nekropole u Uru. Tokom istraživanja ove nekropole koja je oba-

vio Ser Leonhard Woolley u vremenu od 1926. do 1931. godine, pored mnoštva “kraljevskih” nalaza, nađeno je i oko 60 kamenih bruseva, od kojih najmanje tri odgovaraju luksuznoj, paradnoj varijanti. Svi ti nalazi pripadaju grobovima iz vremena prve urske dinastije, odnosno kraju prve polovine trećeg milenijuma (2600–2500. BC).<sup>25</sup>

U drvenom sanduku bogatog groba PG 755,<sup>26</sup> uz pokojnika koji se vezuje za sumerskog kralja iz prve urske dinastije Mes-kalam-dug-a, ili nekog od njegovih neposrednih nasljednika, nađeni su brojni luksuzni grobni prilozi. Među njima se posebno ističu statusni simboli: bogato ukrašena ceremonijalna kaciga, odnosno kapa od zlatnog lima sa predstavom kose, ušiju i dijademe (Sl. 5, 1), dvojna sjekira od elektrona (Sl. 5, 3) te zlat-

<sup>18</sup> Haerinck / Overlaet 2008, 47.

<sup>19</sup> Haerinck / Overlaet 2006, 51, Sl. 27.

<sup>20</sup> Vanden Berghe 1972, 26, Pl. II, 2.

<sup>21</sup> Vanden Berghe 1973, 31, 33.

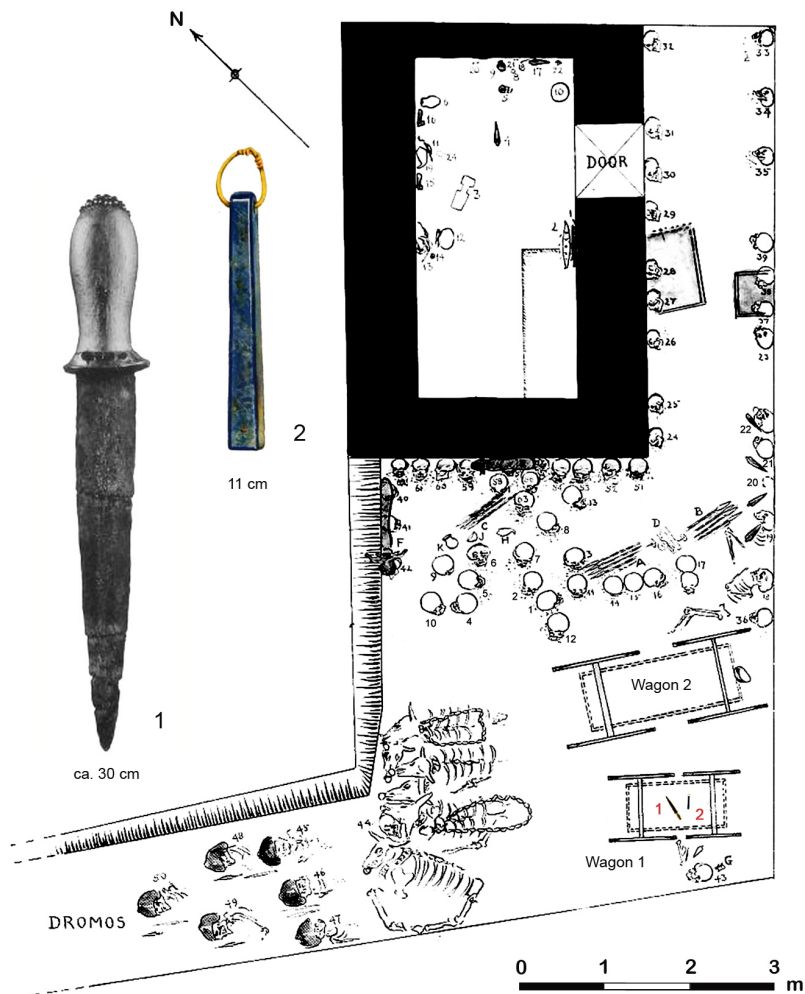
<sup>22</sup> Tunca 1987, 40, Pl. 32.

<sup>23</sup> Parrot 1948, 126-127, Sl. 31g.

<sup>24</sup> Haerinck / Overlaet 2006, 50.

<sup>25</sup> Woolley 1934, 412-503.

<sup>26</sup> Ibid., 155-160.



Slika 6. Ur, PG 789 – 1: Bodež; 2: Brus (adaptirano na osnovu Woolley 1934)

ni bodež sa ukrašenom koštanom drškom (Sl. 5, 9). Pored bodeža ležao je paradni brus od lapislazulita sa obručem od zlatne žice (Sl. 5, 8). Bodež i brus su bili obješeni na pojas od srebra (Sl. 5, 7). Izvan sanduka, na širem prostoru ovog groba nađeni su dalji bogati prilozii, podijeljeni u nekoliko grupa, koje uključuju oružje (bodeži, koplja, sjekire), oruđe (dlijeta, testere) te metalno, kameno i keramičko posuđe (Sl. 5). U grupi iz sjevernog ugla grobne komore, pored metalnih sjekira, oruđa i posuđa, nađena su još dva jednostavna brusa, od kojih je jedan imao obruč od bakrene žice (Sl. 5, 9, 11).

Nalazi bodeža i brusa obješenih za pojasom susreću se i u drugim grobovima ove nekropole (PG 1312, PG 823 i PG 1618) koji u nešto jednostavnijoj varijanti ponavljaju mustru prethodno

navedenog kraljevskog groba (npr. PG 1312).<sup>27</sup> Veoma zanimljivi su i nalazi iz grobne komore PG 1054. Od pet pokojnika koji su tamo sahranjeni, svi su imali bodeže, a dva i bruseve, jedan pored glave i jedan u visini grudi.<sup>28</sup>

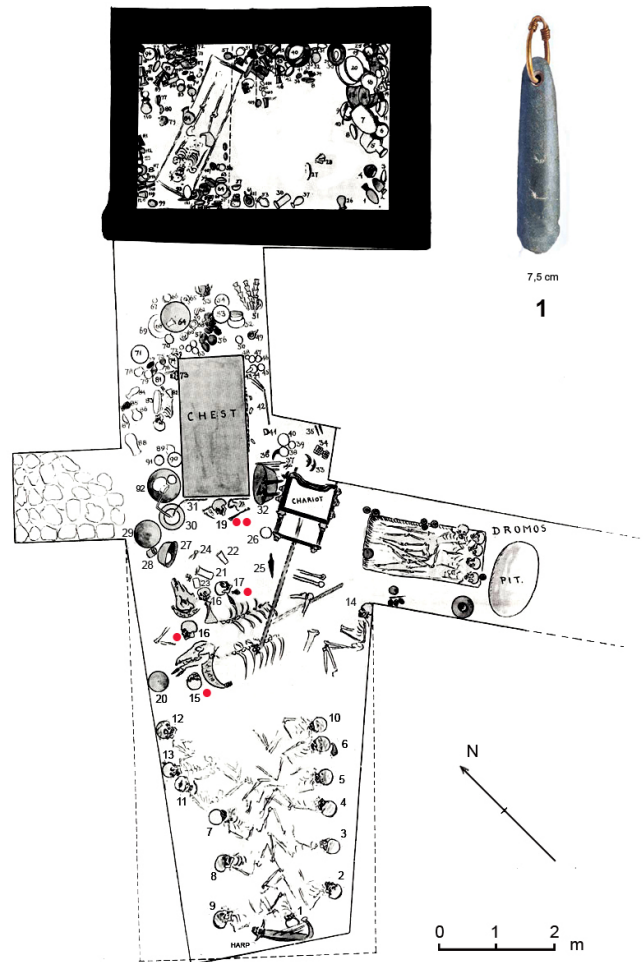
U grobu PG 789 nađen je luksuzni brus od lapislazulita skoro istovjetan onome iz PG 755. Ali ovaj put on nije bio uz pokojnika, već u sobi mrtvih, i to u wagenu br. 1, gdje je bio položen pored bronzanog bodeža s bogato ukrašenom drškom (Sl. 6, Wagon 1).<sup>29</sup> Činjenica da su bodež i brus jedina dva nalaza u ovim kolima bez sumnje naglašava njihovu važnost.

U grobu PG 800 u kom je sahranjena kraljica PU-abi (Shub-Ad) nađeno je sedam bruseva,

<sup>27</sup> Ibid., 173-174.

<sup>28</sup> Ibid., 97 f., Sl. 17, 10-11, 22-23.

<sup>29</sup> Ibid., 62-72.



Slika 7. Ur, PG 800 – 1. Brus (adaptirano na osnovu Woolley 1934 i prema Ježek 2017)

ali ne u kraljevskoj grobnoj kameri, nego u njenom predvorju, u tzv. sobi mrtvih.<sup>30</sup> Pet bruseva je bilo priloženo zajedno sa bodežima uz pokojnike (Sl. 7, 15. 16. 19). Od toga su tri brus-bodež kompleta bila uz voditelje magaraca koji su vukli kola (Sl. 7, pokojnici 15–17), dok je jedan komplet od dva brusa i jednog bodeža ležao uz pokojnika broj 19 koji je “čuvao” drveni ormar (Sl. 7, 19). Jedan brus je bio položen uz dvije bronzane sjekire iza drvenih kola, dok je jedini luksuzni primjerak od uglačanog vulkanskog kamena sa alkom od zlatne žice (Sl. 7; L 7,5 cm) nađen ispod drvenog ormara. Njegova pripadnost ovom grobu nije sa sigurnošću potvrđena, a pretpostavlja se da je ovdje mogao propasti iz groba PG 789.

Sva tri luksuzna brusa iz kraljevskih grobova u Uru (PG 755, 789, 800) imaju zlatne karike za vezivanje, što upućuje na manir koji je primijenjen

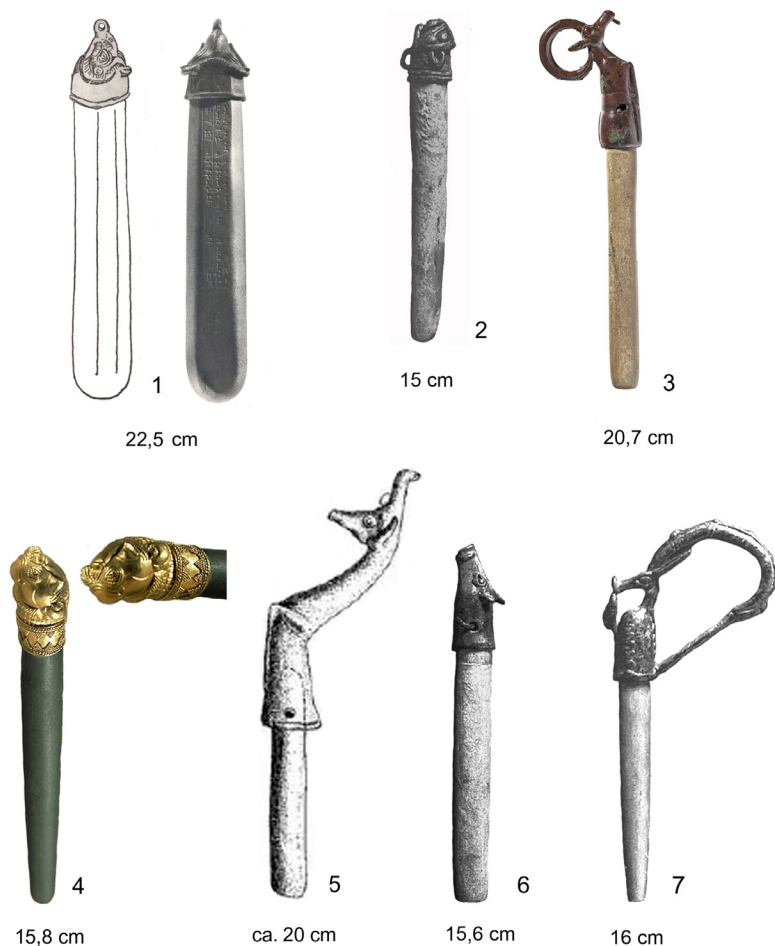
kod najstarijeg nalaza ove vrste, iz groba u Majkopu. Uglačana površina bez tragova upotrebe kod brusa iz groba PG 800, odnosno 789(?) takođe povezuje ove nalaze sa tradicijom sjevernog Kavkaza. Simbolični karakter i izuzetni značaj koji je brusevima pridavala aristokratija iz Ura naročito dobro je naglašen upotrebom skupog ukrasnog kamena lapislazulita koji je dobavljan iz udaljenih nalazišta s područja sjevernog Avganistana.<sup>31</sup>

Treći period: Starije željezno doba zapadnog Irana i Asirski reljefi

Krajem 2. Jt. BC otpočinje novi manir izrade luksuznih bruseva koji se odražava u formiranju metalnih drški i usadnika u obliku životinjskih glava, dok su sami brusevi redovno od abrazivnog kamena. Tipični predstavnici tog novog stila

<sup>30</sup> Ibid., 73 f.

<sup>31</sup> Moorey 1981, 85-92.



Slika 8. 1: *Sippar*; 2: *Los Angeles*; 3: *Harvard*; 4: *Susa*; 5: *Bard-i-Bal*; 6, 7: *Los Angeles*  
 (1 prema britishmuseum.org; 2, 6, 7 prema Moorey 1981; 3 prema Museum of Art Harvard;  
 4 prema Harper et al. 1992; 5 prema Overlaet 2005)

susreću se u grobovima željeznog doba Luristana u zapadnom Iranu. Završeci drške, odnosno usadnika ovih bruseva, redovno su izvedeni u obliku glave rogatih životinja, rađenih u tipičnom stilu "luristanske bronz", koji karakteriše kitnjasto stilizovani realizam. Najčešće su to glave jarca, ovna, jelena ili teleta koje su predstavljene naturalistički sa zaobljenim njuškama, velikim očima, malim uspravljenim ušima i zakrivljenim rogovima. (Sl. 8, 2. 3. 5. 6). Karakteristično je da je na dršci uvijek ostavljena mogućnost za pričvršćivanje na pojas, bilo da se radi o posebno napravljenoj alci, ili o kružno zasvedenim rogovima životinje. Većina luristanskih bruseva nalazi se u različitim muzejskim zbirkama, gdje su dospjeli kao izdvojeni nalazi sa ilegalnih iskopavanja koja se na ovom području kontinuirano izvode od tridesetih godina prošlog vijeka

(Sl. 8, 2. 3. 6).<sup>32</sup> Zbog toga su grobni konteksti u kojima su ti brusevi nađeni uglavnom nejasni. Sudeći po iskopavanjima obavljenim 1969–1970. u nekropoli Bard-I-Bal, oni pripadaju fazi Ib-IIa željeznog doba Luristana, odnosno razdoblju između 1150. i 900. BC (Sl. 8, 5).<sup>33</sup>

Tipološki i vremenski ovoj grupi će pripadati i paradni brus iz Sippara u srednjoj Mesopotamiji koji je izrađen od zelenog serpentina sa bronzanim usadnikom u obliku glave ovna koja završava malom alkom (Sl. 8, 1). Na uglačanoj površini serpentina urezan je natpis, posveta kralja zemlje Mari Tukulti-Mera siparskom bogu sunca Shamashu. Pošto je Tukulti-Mer bio savremenik asirskog kralja Aššur-bel-kala (ca. 1073–1056.

<sup>32</sup> Uključivanje fotografija na slici 8.3 bilo je moguće zahvaljujući ljubaznosti Harvard Art Museuma, kojem je autor duboko zahvalan.

<sup>33</sup> Overlaet 2005, 12, Pl. 6, 13.



Slika 9. Nimrud, Reljef iz sjeverozapadne Palate, Ashurnasirpal II (Pergamon Museum Berlin, foto B. Govedarica)

BC), ovaj brus se može dosta precizno datirati u vrijeme oko sredine 11. vijeka BC.<sup>34</sup> Veoma indikativan je i primjerak iz bogate ostave koja je bila deponovana u hramu boga Inshushinaka u Susi.<sup>35</sup> Ovaj primjerak dužine 15,8 cm rađen je od crnog škriljca (black schist) kružnog presjeka. Brus se stanjuje ka vrhu, dok drugi kraj završava drškom od zlatnog lima u obliku filigranski izvedene glave lava (Sl. 8, 4). Ostava iz Suse datirana je u srednji elamitski period (XIII–XII vijek BC).<sup>36</sup> Prema tome, ovo je najstariji brus sa zoomornim završetkom koji bi mogao biti i začetnik iranskih i mesopotamskih luksuznih bruseva sa zoomornim glavama.

Osim navedenih nalaza iz grobova i ostava, brusevi sa zoomornim završecima su posvjedočeni i na poznatim reljefima iz palate asirskog kralja Ashurnasirpala II u Nimrudu (883–859.

BC).<sup>37</sup> Mitološka krilata bića Apkallu (Abgal) sa ljudskim tijelom i glavom ptice ili čovjeka koja su predstavljena na tim reljefima imaju ulogu anđela zaštitnika.<sup>38</sup> Uz ostale atribute za pojasom imaju zadjenuta dva bodeža i brus sa završetkom u obliku glave teleta, konja ili jelena (Sl. 9). Brusevi predstavljeni na ovim reljefima odgovaraju luristanskim primjercima, naročito varijanti koju poznajemo iz zbirke u Santa Monici (Sl. 8, 6).<sup>39</sup>

Držanje bodeža i bruseva za pojasom kod mitoloških Apkallua podudara se sa običajem koji je prvi put sa sigurnošću potvrđen u grobovima iz Ura i koji je vjerovatno bio zastupljen i u luristanskim grobovima, za koje nam podaci nažalost nedostaju. Međutim, uz evidentne sličnosti koje bruseve sa ovih reljefa smještaju u uobičajeni kontekst

<sup>37</sup> Cohen / Kangas 2010, 1 f.

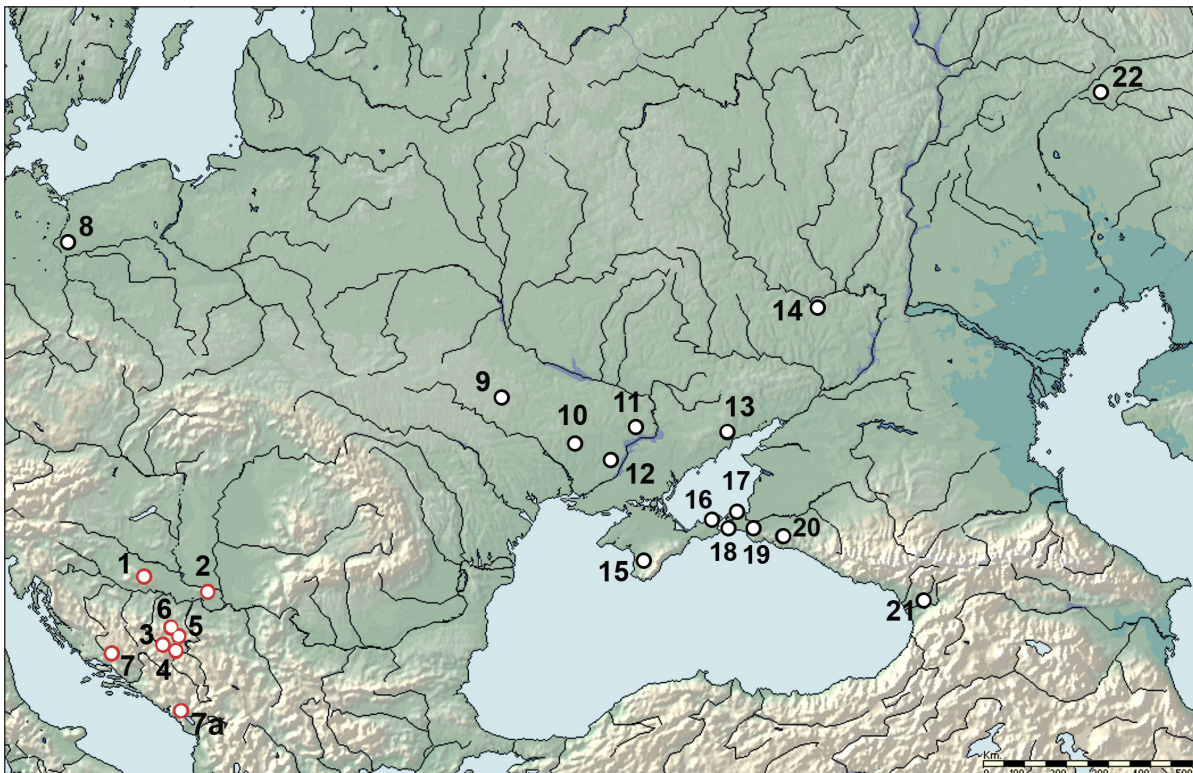
<sup>38</sup> Ataç 2010, 150 f.

<sup>39</sup> Cf. <https://www.aphroditeancientart.com/product/luristan-whetstone-with-a-bronze-socket-handle-of-a-horned-animal-ca-1000-800-b-c/>

<sup>34</sup> Herzfeld 1941, 138, Sl. 253; Grayson 1991, 111.

<sup>35</sup> Harper et al. 1992, 149, Kat. 91.

<sup>36</sup> Ibid.



Slika 10. **Period IV** – 1: Kaptol; 2: Vukovar, Lijeva Bara; 3: Ilijak; 4: Brezje; 5: Osovo; 6: Hrastovača; 7: Grebci; 7a: Kneževića Glavica; **Period V** – 8: Vetersfelde; 9: Paske; 10: Tarnovka; 11: Chertomlyk; 12: Zolotaya Balka; 13: Berdyansk; 14: Sary Merchik; 15: Talaev; 16: Kul' Oba; 17: Ahtanizovka; 18: Zubov Chutor; 19: Malaya Bliznica; 20: Karagadeuash; 21: Vani; 22: Filippovka

luksuznih alatki ovog tipa, postoji i jedna bitna razlika po kojoj ovdje predstavljeni brusevi odstupaju od ustaljenog kanona. To je nedostatak perforacije koja služi za fiksiranje ovih alatki, zbog čega su oni na ovim predstavama zadjenuti za pojas. Ista konstatacija se odnosi i na primjerak sa lavljom glavom iz ostave u Susi, koji takođe nema perforaciju. Shodno tome, i ovaj luksuzni brus je, ukoliko je bio nošen, morao biti zadjenut za pojas.

Četvrti period: Starije željezno doba zapadnog Balkana i južne Panonije (Glasinačka etapa)

Početak 8. vijeka prije naše ere dolazi do prve pojave bruseva sa ukrašenim bronzanim usadnicima na području Evrope, i to na prostoru zapadnog Balkana i u južnoj Panoniji. Prvi nalazi ovog tipa otkriveni su već krajem 19. vijeka na Glasinačkom području u istočnoj Bosni. Radi se o četiri brusa iz grobova pod tumulima iz Ilijaka (tumul 2, grob 1 iumul 13, grob 1),<sup>40</sup> Brezija

(grob 3)<sup>41</sup> i Osova (tumul 2, grob 1),<sup>42</sup> kao i o jednom usadniku bez očuvanog brusa iz groba 3 u tumulu 1 iz Hrastovače.<sup>43</sup> Tri dalja nalaza ovog tipa potiču iz južne Panonije: Kaptol tumul 9, grob 2, tumul 10, grob 1<sup>44</sup> i grob 269 iz nekropole Vukovar, Lijeva Bara.<sup>45</sup> Nedavno su otkrivena još dva ukrašena brusa koja pripadaju Glasinačkoj etapi. Jedan je bio priložen u okviru ostave ratničke opreme iz Grebaca (Grepci) u zaleđu srednje Dalmacije,<sup>46</sup> a drugi je bio priložen u grobu iz tumula Kneževića Glavica u Golubovcima kod Podgorice (Sl. 10, 7, 7a).<sup>47</sup>

To je dosta velika grupa od ukupno deset primjeraka ukrašenih bruseva, od kojih su svi izuzev onog iz Grepca nađeni u grobovima ratnika.

<sup>41</sup> Ibid., 52-55 (iskopavanja Fiala 1895).

<sup>42</sup> Ibid. (iskopavanja Fiala 1897).

<sup>43</sup> Fiala 1896, 436-437.

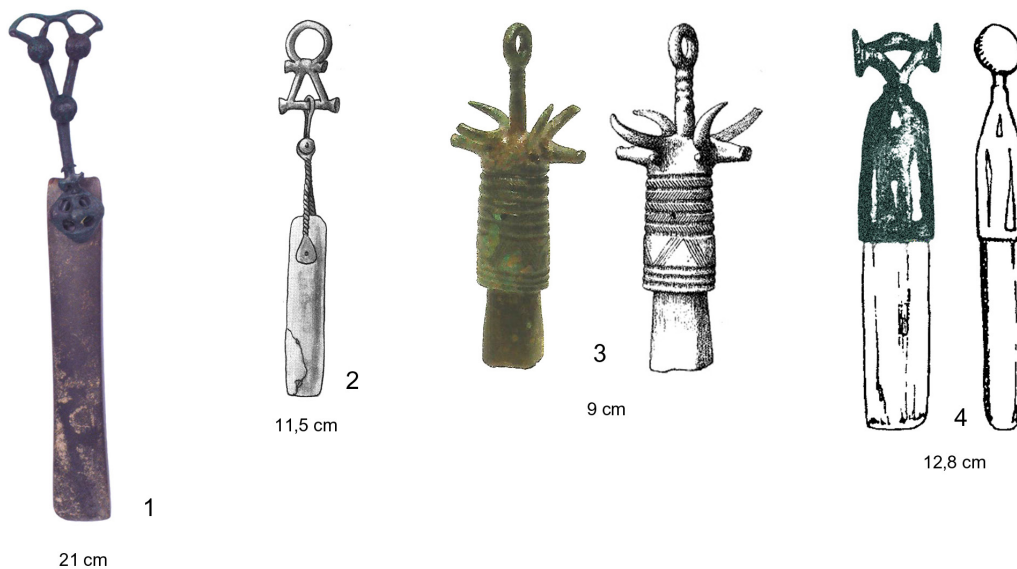
<sup>44</sup> Vejvoda / Mirnik 1972, 198. 200, Tab. 13, 2; 1975, 595-596, Tab. 7, 1. 8.

<sup>45</sup> Vinski-Gasparini 1973, 163-164, Tab. 125, 3.

<sup>46</sup> Marijan 1995, 56-57, Tab. 1, 5; 2, 5.

<sup>47</sup> Iskopavanja M. Bakovića, J. Peške i B. Govedarice 2023-2024, neobjavljeno.

<sup>40</sup> Govedarica 2017, 43-50 (iskopavanja Fiala 1893).



Slika 11. 1: Vukovar, Lijeva Bara, grob 263; 2: Brezje, grob 3; 3: Kaptol, tumul 10, grob 1; 4: Grepci (1 foto H. Potrebica; prema Fiala 1895; 3 prema Vejvoda / Mirnik 1972; 4: prema Marijan 1995)

Pa i ostava iz Grepca pored brusa sadrži komplet odbrambenog i napadačkog oružja, te nije isključeno da je ovdje u pitanju kenotaf koji je bio posvećen ratniku poginulom na nekom drugom mjestu. Ovdje se brojnošću i tipološkim karakteristikama posebno izdvajaju glasinački brusevi koji potiču iz bogatih, “kneževskih” grobova.<sup>48</sup> Iz tog razloga ovu prvu pojavu luksuznih brusova u Evropi možemo nazvati “Glasinačka etapa”. Sretna okolnost je da se ovi glasinački primjerci na osnovu ostalih nalaza mogu relativno precizno datirati, što omogućuje izdavanje dvije sukcesivne faze u okviru ove etape. Takvu podjelu potvrđuju i tipološke osobenosti brusova ovog područja.

Starijoj grupi pripadaju dva brusa sa jednostavnom drškom od tordirane bronzane žice i alkama za vješanje iz Vukovara i Brezja (Sl. 11, 1. 2). Tu spada i najvećim dijelom odlomljeni brus četvrtastog presjeka iz groba 1 u tumulu 10 iz Kaptola. On je imao bronzani usadnik, ukrašen antitetično postavljenim glavama bika, sa visokom šipkom i alkom za vezivanje, koji su, kao i vrat usadnika, ukrašeni kanelurama i zarezima (Sl. 11, 3). Na kraju tu je i brus iz Grebaca koji je okarakterisan jednostavnim bronzanim usadnikom sa grubim prorezima i alkom za vezivanje koja po obliku dosta podsjeća na primjerak iz Vukovara, Lijeva Bara (Sl. 11, 4), a tu će

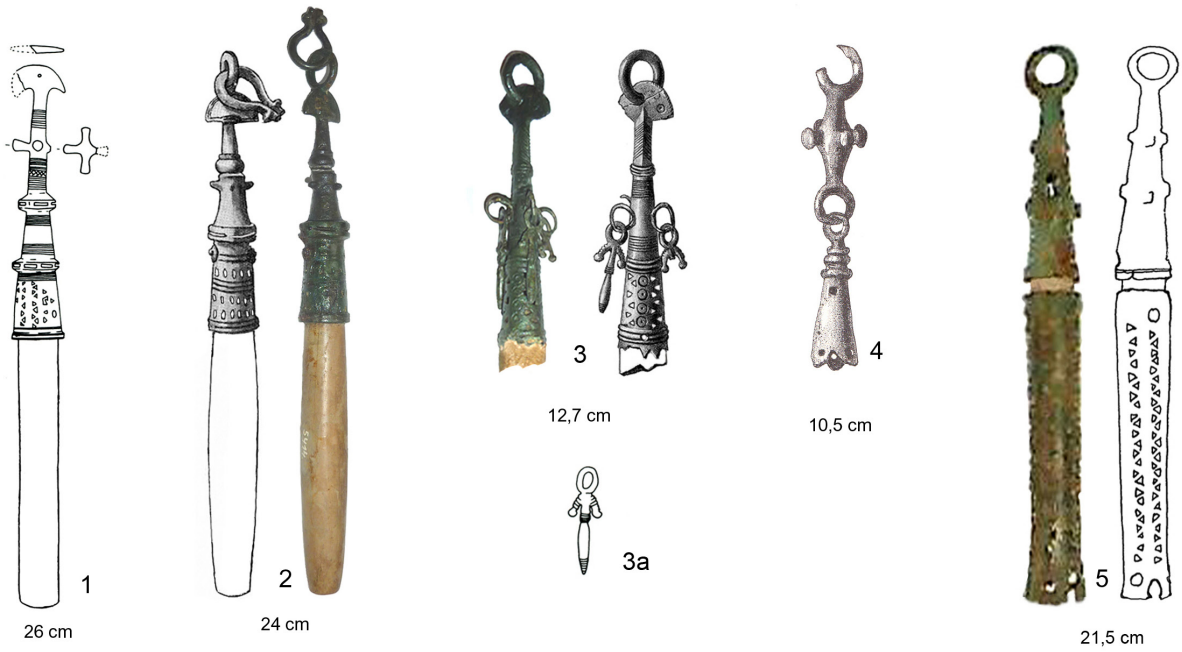
pripadati i još neobjavljeni primjerak iz tumula Kneževića Glavica. Ova grupa je datirana u rani Ha C1 (800–750. BC).<sup>49</sup>

Mlađoj grupi koja odgovara kasnom Ha C1 i početku Ha C2 (750–700. BC)<sup>50</sup> pripada većina glasinačkih luksuznih brusova, odnosno oba primjerka iz Ilijaka, nalaz iz Osova i usadnik iz Hrastovače, kao i primjerak iz tumula 9 u Kaptolu (Sl. 12). Za razliku od prve grupe, ovo je tipološki dosta kompaktna cjelina koju odlikuju elegantni izduženi usadnici, filigranski ukrašeni plastičnim obručima i ispupčenjima, kao i tehnikom ureza i proboja. Usadnici primjerka iz Ilijaka (tumuli 2 i 13) su po obliku skoro identični, uključujući i neobični završetak u vidu polukružne pločice sa perforacijom za alku (Sl. 12, 1. 2). Skoro istovjetni završetak ima i usadnik brusa iz Osova, koji po formi više odgovara nalazu iz Kaptola (Sl. 12, 3. 5). Od ovog donekle odstupa usadnik iz Hrastovače koji je dvodijelan (Sl. 12, 4). Svi sačuvani brusevi iz ove mlađe grupe izrađeni su od bjeličastog krečnog lapora okruglog presjeka. Kako oni iz starije grupe, tako su i ovi redovno priloženi uz željezno oružje, mahom mačeve, a za primjerke iz Ilijaka (Sl. 13), Osova i Vukovara znamo da su bili obje-

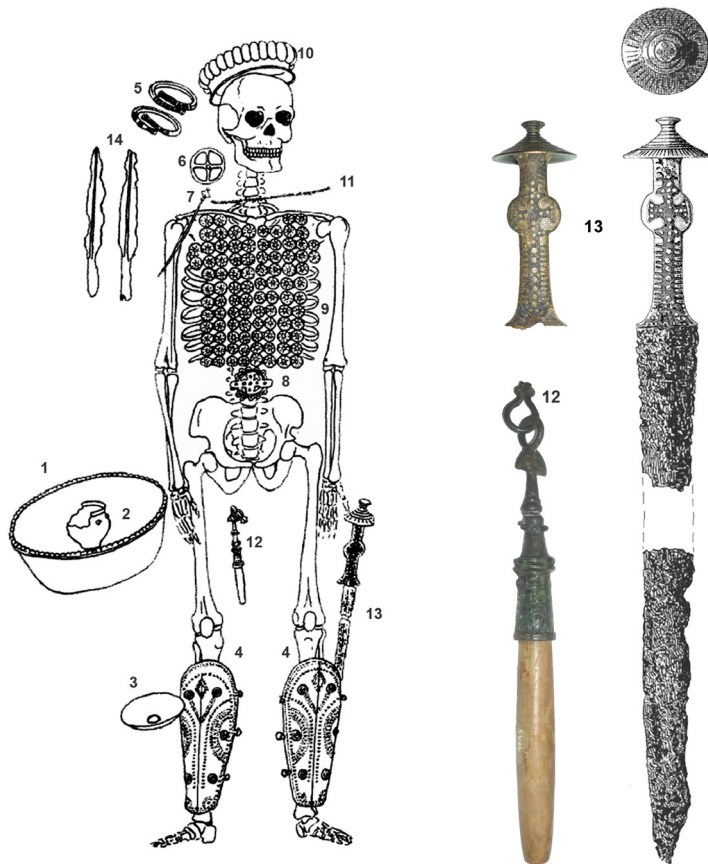
<sup>48</sup> Čović 1979, 143 f.

<sup>49</sup> Govedarica 2017, 55.

<sup>50</sup> Ibid., 55-56. Apsolutno datiranje obje faze izvršeno je prema dendrohronološki ažuriranoj shemi M. Trachsel (Trachsel 2004, 151-152).



Slika 12. 1: Ilijak, tumul 13, grob 1; 2: Ilijak, tumul 2, grob 1; 3: Osovo, tumul 2, grob 1; 4: Hrastovača, tumul 1, grob 3; 5: Kaptol, tumul 9, grob 2 (1, 2 prema Fiala 1893; 3 prema Fiala 1899a; 4 prema Fiala 1899; 5 prema Vejvoda / Mirnik 1972; foto 2, 3 B. Govedarica; 5 H. Potreblica)



Slika 13. Ilijak, Tumul 2, grob 1 (prema Benac / Čović 1958 i Govedarica 2017)

šeni za pojas.<sup>51</sup> Veoma zanimljiv detalj predstavljaju privjesci na usadniku primjerka iz Osova koji takođe imaju oblik brusa (Sl. 12, 3. 3a), kao i bronzana kanija nalaza iz Kaptola (tumul 9/2) koja je, kao i usadnici bruseva iz ove grupe, ukrašena tehnikom proboja (Sl. 12, 5).

### Peti period: luksuzni brusevi skitskog tipa

Skoro 200 godina nakon prethodne etape luksuzni brusevi će još jednom stupiti na praistorijsku scenu. Ovog puta se radi o grobovima iz skitskih kurgana iz vremena od kraja 6. do kraja 4. v. BC, koji su skoncentrisani na relativno malom području oko Azovskog mora (Krim, Kerč, Taman, Kuban, Donji Dnjepar). Luksuzni brusevi sa zlatnom oplatom nađeni su u elitnim grobovima iz sljedećih kurgana: Malaja Bliznica, Kuban, centralni grob (Sl. 14, 1),<sup>52</sup> Kul'-Oba, Kerč, centralni grob (Sl. 14, 2);<sup>53</sup> Talaevskij, Krim, periferni grob (Sl. 14, 3);<sup>54</sup> Berdjansk, Zaporozje, centralni grob (Sl. 14, 4);<sup>55</sup> Čertomlijk, Nikopolj, centralna katakomba, brus i još tri zlatne oplata (Sl. 14, 5. 7);<sup>56</sup> Karagodeuaš, Kuban, centralni grob komora 4 (Sl. 14, 8).<sup>57</sup> U dva kurgana nađene su srebrne oplata bruseva: Starij Merčik, Harkov, Kurgan 11; Paske, donji Bug, kurgan 9.<sup>58</sup> Dva brusa su nađena u ostavama iz Ahtanizovke na Tamanskom poluostrvu i iz Vetersfelde na srednjem Odru (Sl. 14, 6. 10).<sup>59</sup> Mada je ostava iz Vetersfeldea deponovana daleko izvan skitskog područja, njen sadržaj je u cjelini skitskog karaktera, te nema nikakve dileme oko njene kulturne pripadnosti.<sup>60</sup>

Skitski brusevi su rađeni od zelenkastog, braon ili crnog škriljca kružnog presjeka, u formi koja se sužava prema vrhu. Suprotni kraj na kome je perforacija obavijen je oplatom od zlatnog, rjeđe srebrnog lima. Ta oplata je najčešće bogato protkana apstraktnim ukrasima u maniru grčke toreutike (Sl. 14, 1–6), mada ima i primjeraka bez posebnih ukrasa (Sl. 14, 7–10). Brusevi skitskog

tipa susreću se i u ranim sarmatskim grobovima (Filipovka, Kurgan 1-dromos, Kurgan 29, grob 1, Sl. 15, 1–3),<sup>61</sup> Zubov Chutor,<sup>62</sup> kao i kod heleniziranih domorodaca, poput primjerka iz groba 9 u Vani na Kolchidi (Sl. 14, 9).<sup>63</sup> Najmlađi primjerak ovog tipa nađen je u jednom sarmatskom grobu u Povolžju, s početka II v. pr. n. e.<sup>64</sup>

Slično nalazima iz Glasinačke etape, luksuzni brusevi skitskog tipa redovno se prilažu zajedno sa željeznim mačevima (akinakis). O načinu nošenja ovih alatki svjedoče skulpture skitskih ratnika, kao što su one iz Ternovke (Sl. 16), Zolotaje Balke i Erdelevke, kod kojih su brusevi redovno obješeni o pojas.<sup>65</sup> Indikativno je da su na skitskim skulpturama predstavljeni jednostavni brusevi, za razliku od asirskih reljefa, na kojima bića Apkallu za pojasom nose samo luksuzne, odnosno ukrašene primjerke.

### Pitanje realne i simbolične funkcije luksuznih bruseva

Kako se može zaključiti iz prethodnog izlaganja, ukrašeni, odnosno luksuzni brusevi se u toku duge egzistencije alatki ovog tipa pojavljuju samo povremeno, i to isključivo u bogatim grobovima, u pojedinim ostavama, kao i predstavljeni na pojedinim kulturnim reljefima. No, bilo bi pogrešno te luksuzne primjerke posmatrati odvojeno od jednostavnih, jer se ovdje radi o dvije varijante istih alatki. U grobovima i ostavama, na naznačenim reljefima, kao i kod skitskih skulptura, brusevi se redovno nalaze zajedno sa metalnim oružjem. Navedene vrste nalazišta i objekata su i najpouzdaniji izvori za razmatranje svih kulturno-istorijskih aspekata ovih alatki, s tim što i po brojnosti i po značaju apsolutno prevladavaju grobovi. Grobovi su i jedine zatvorene cjeline u kojima se brusevi susreću za sve vrijeme njihove upotrebe. Funerarni kontekst svjedoči o dugom trajanju ove tradicije i pruža najvjerodostojnije podatke o stvarnoj i simboličnoj funkciji bruseva, pošto je sasvim sigurno da njihov položaj u grobu nije samo pitanje transcendentalne

<sup>51</sup> Govedarica 2017, 51; Demo 1996, 35, Sl. 16.

<sup>52</sup> Wieland 2013, 266 (iskopavanja A. I. Verebrjusov 1882).

<sup>53</sup> Fedoseev 2007, 237 f. (iskopavanja P. Dubrux 1830).

<sup>54</sup> Wieland 2013, 429-430; Ježek 2017, 29, Sl. 6E (iskopavanja Veselovskij 1891).

<sup>55</sup> Wieland 2013, 249 (iskopavanja Čeredničenko 1977–1978).

<sup>56</sup> Rolle et al. 1998, Tab. 46, Kat. 129, 151, 194, 195.

<sup>57</sup> Wieland 2013, 327-328 (iskopavanja Felicyn 1888).

<sup>58</sup> Полин 2014, 124.

<sup>59</sup> Ježek 2017, 27; Wieland 2013, 430.

<sup>60</sup> Nebelsick 2003, 63 f.

<sup>61</sup> Аникеева, Яблонский 2012, 47-48, Sl. 1, 1. 2. 6.

<sup>62</sup> Malyšev, Treister 1994, 57, Sl. 14.

<sup>63</sup> Kacharava et al. 2008, pl. 35; iskopavanja O. Lordkipanidze 1969. godine.

<sup>64</sup> Полин 2014, 124.

<sup>65</sup> Ольховский / Евдокимов 1994.

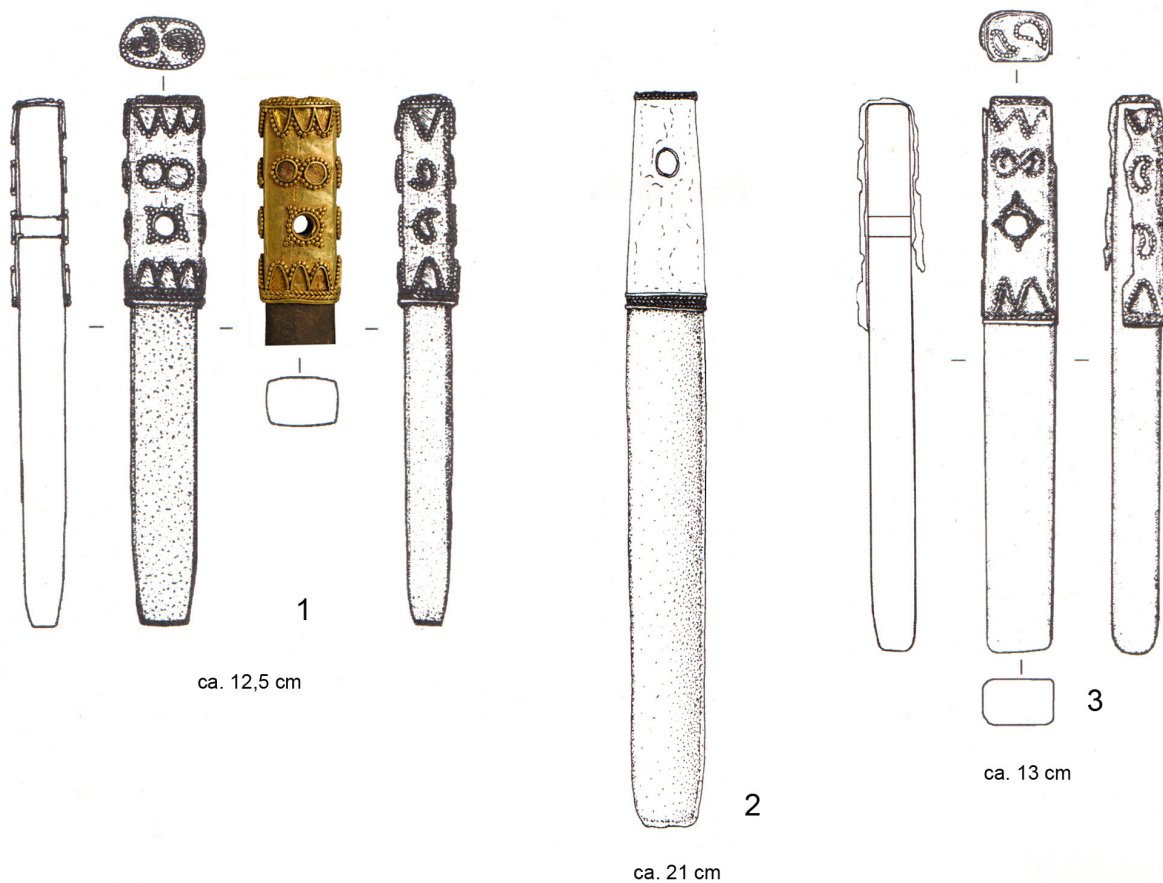


Slika 14. 1: Malaya Bliznica, Centralni grob; 2: Kul'Oba, Centralni grob; 3: Talaev, periferni grob; 4: Berdiansky, centralni grob; 5, 7: Chertomlyk, centralna katakomba; 6: Ostava Athanizovka; 8: Karagodeuash, Centralna grobna komora; 4; 9: Vani, grob 9; 10: Ostava Vettersfelde (1, 3, 6, 8 prema Ježek 2017; 2 prema Saverkina 1997; 4 prema Reeder 1999; 5 prema Rolle et al. 1998; 7 prema Алексеев 2012; 9 prema fitzmuseum.cam.ac.uk; 10 prema Nawroth 2007)

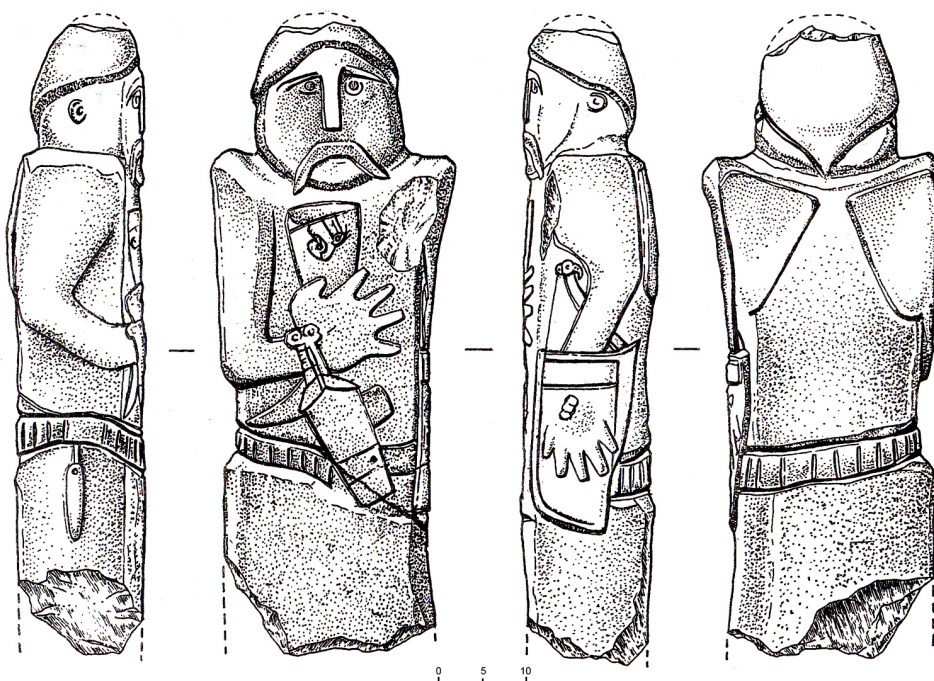
fikcije već i odraz onoga čemu su oni služili u realnom životu. Važna dopuna i dalja potvrda ovakve interpretacije grobnih nalaza su asirski reljefi sa predstavama naoružanih Apkallua i naročito skulpture skitskih ratnika koji u svojoj opremi redovno imaju bruseve obješene za pojas. Mada su takve predstave poznate samo u završnim fazama upotrebe ovih alatki, činjenica da se one ponavljaju u okviru dva sukcesivna, ali

međusobno jasno razdvojena razdoblja, govori u prilog stabilnosti ove tradicije. Iz tog razloga ove figuralne predstave, u kombinaciji sa podacima iz grobova, mogu dobro poslužiti kao model načina nošenja bruseva i sastava ratničke opreme u starijim razdobljima njihove upotrebe.

Ritual prilaganja bruseva uz oružje se tokom 4. milenijuma BC iz svoje prapostojbine na sjevernom Kavkazu (Majkop) širi na sjeverozapad



Slika 15. *Filippovka*: 1, 3: *Kurgan 29, grob 2*; 2: *Kurgan 1, dromos* (1–3 према Анিকেва / Яблонский 2012)



Slika 16. *Ternovka* (према Ольховский / Евдокимов 1994)

Crnog mora (Usatovo) i doseže do srednje Italije (Rinaldone). Četvrti milenijum BC se inače smatra vremenom nastanka ratničkog staleža i širenja ratničke ideologije na evroazijskom prostoru.<sup>66</sup> Međutim, kako svjedoče grobni i drugi nalazi, te važne socijalne promjene ne odvijaju se svuda istim intenzitetom, niti se u arheološkim izvorima manifestuju na isti način. To se veoma dobro reflektuje i u obimu i pravcima širenja rituala prilaganja bruseva u ratničke grobove, jer poslije početnog impulsa taj običaj nije uhvatio korijena u daljem razvoju ni u crnomorskim stepama, niti dalje na zapadu. U velikim evropskim kulturama iz trećeg milenijuma: Vučedol, Schnurkeramik, Glockenbecher, Yamnaja, Katakombnaja, uopšte nema ovakvih bruseva, ili bolje rečeno, njihov grobni ritual ne poznaje priloge ovog tipa. Prepoznatljivo obilježje muških grobova kulture Glockenbecher su *Armschutzplatte* (*brassard d'archer*), ali tamo nema bruseva. U Schnurkeramik kulturi i u kulturi katakombnih grobova tu ulogu imaju bojne sjekire, dok u grobovima kulture Yamnaja uopšte nema ratničkih obilježja.

Na zapadu se jednostavni brusevi ponovo pojavljuju tek početkom drugog milenijuma BC, odnosno u razvijenom ranom bronzanom dobu po Reineckeu. To su ipak dosta rijetki slučajevi vezani za pojedine elitne grobove, npr. u Francuskoj (Lannion, "La Motta"),<sup>67</sup> Holandiji (Lydite, Monnikenbraak),<sup>68</sup> ili Velikoj Britaniji (The Hove Barrow).<sup>69</sup> U većem obimu brusevi se tamo pojavljuju tek u vrijeme srednjoevropskog kasnog bronzanog i starijeg željeznog doba. Prve ukrašene primjerke na području Evrope predstavlja deset prethodno prezentovanih bruseva Glasinačke etape (8. v. BC). To su i jedini do sada poznati luksuzni brusevi na području zapadno od Buga i Odre.

Kako sada izgleda, ovaj običaj je najkonsekventnije prihvaćen na prostoru južno od Kavkaza, u zapadnom Iranu i u Mesopotamiji, gdje se sa sve više intenziteta nastavlja tradicija otpočeta u okviru majkopske kulture. Na tom prostoru se najčešće javljaju i jednostavni i luksuzni brusevi (Kalleh Nissar, Bani Surmah, Dar Tanha, Ur, Tell Sabra, Susa, Sippar, luristanski

brusevi).<sup>70</sup> Područje sjevernog Kavkaza će se početkom prvog milenijuma BC ponovo pokazati kao važno polazište u širenju ovog običaja. To je vezano za kimersku invaziju koja kreće sa tog prostora i preko crnomorskih stepa doseže do Panonije i srednje Evrope. Prvi tragovi tog prodora u Panoniji datiraju u 9. vijek prije Hrista (Ha B3), ali se oni u punoj mjeri osjećaju i početkom narednog razdoblja.<sup>71</sup> U grobovima kimerških ratnika redovno se susreću jednostavni brusevi te u tom kontekstu treba tražiti i razloge učestale pojave kombinacije bruseva i mačeva, odnosno širokog prihvaćanja ove ratničke simbolike u ovom dijelu Evrope.<sup>72</sup> To se posebno odnosi na Glasinačko područje, na kome u prethodnom periodu uopšte nije postojao običaj prilaganja oružja u grobove.<sup>73</sup>

U cjelini gledano, pripadnost bruseva opremi ratnika iz vremena bronzanog i željeznog doba Evroazije može se smatrati jednim od njihovih osnovnih kulturno-istorijskih obilježja. Ta tradicija otpočinje na području sjevernog Kavkaza u prvoj polovini 4. mil. BC, odnosno u vrijeme pojave prvih bodeža od arsen-bronze i bruseva kojima su oštreni. U tom okviru je nastao i običaj prilaganja ovih alatki u grobove zajedno sa oružjem. Bronzanodobska kombinacija brus-bodež već predstavlja set vezanih nalaza koji upućuje na ratnika, simbolizirajući oštrinu i snagu njegovog oružja, kao i pripadnost pokojnika ratničkom staležu. U grobovima željeznog doba brusevi se prilažu uz mačeve, te se sada može govoriti o kombinaciji brus-mač, kao ratničkim simbolima koji nastavljaju staru tradiciju. Nema opravdanog razloga za sumnju da je ova kombinacija brusa i bodeža, odnosno brusa i mača, već u realnom životu označavala stalešku pripadnost pokojnika, odnosno njegov ratnički status. Ritualno prilaganje tih atributa uz pokojnika možda je još važnije, jer treba da mu obezbijedi istovjetne beneficije i u narednom, vječnom životu.

Ovdje treba takođe naglasiti da navedeni grobni ritual od samog početka podrazumijeva prilaganje i jednostavnih i luksuznih bruseva. U pogledu simbolične vrijednosti tu nema suštinske razlike, jer su obje varijante nosioci iste

<sup>66</sup> Hansen 2013, 101 f.; Jeunesse 2014, 171 f.

<sup>67</sup> Butler / Waterbolk 1974, 127 f., Sl. 4, 11; 13, 11.

<sup>68</sup> Butler 1990, Sl. 14, 16; 16A, 3.

<sup>69</sup> Curwen 1954, 152-154.

<sup>70</sup> Up. bilj. 18-21, kao i nalaze iz drugog i trećeg perioda.

<sup>71</sup> Ivantchik 2001, 122; Potrebica 2002, 195 f.

<sup>72</sup> Metzner-Nebelsick 2002, 398 f.; Ivantchik 2001, Sl. 59, 8; 61, 3; 62, 12.

<sup>73</sup> Govedarica 2017, 41-42.

simbolike i ideje koja proističe iz njihove primarne funkcije brušenja i oštrenja. Upadljivo je da se vrsta oružja mijenja shodno razvojnim tendencijama, tako da u mlađim razdobljima ulogu bodeža preuzima mač. Samo brusevi ostaju konstantni element, što ih izbacuje u prvi plan kao vodeći i prepoznatljiv simbola u ovom ritualu i ujedno objašnjava njihovu široku rasprostranjenost u vremenu i u prostoru.

U suštini, osnovni nosilac te ratničke simbolike je jednostavni utilitarni brus u kome je oličena iskonska funkcija ošttrila. Takvi brusevi se i susreću u najvećem broju. Luksuzna izvedba primjeraka iz bogatih grobova ne označava ništa novo i drugačije, već samo dodatno potencira simbolični značaj ovih alatki u okvirima navedenog kulta. Međutim, zbog tipološke razuđenosti oni su arheološki neuporedivo vredniji od jednostavnih primjeraka. Oni pružaju veliku količinu dodatnih informacija, počev od mogućnosti praćenja hronoloških i razvojnih finesa, do bližeg određenja socijalnog statusa pokojnika kome su priloženi. Rijetki momenti u kojima se ti luksuzni egzemplari pojavljuju također su dobar indikator povoljnih socijalnih prilika i opšteg prosperiteta koji je bio dostignut u datom vremenu i na datom prostoru.

Da se kod ukrašenih bruseva ne može raditi o simbolima individualne vlasti, pokazali smo na drugom mjestu na primjeru ovakvih nalaza iz glasnicačkih “kneževskih” grobova, koji su često bili interpretirani kao vladarske insignije.<sup>74</sup> To ne znači da luksuzni brusevi ne spadaju u opremu poglavarških grobova, već samo da su oni i tamo obilježje ratnika, dok ulogu oznake nosioca vlasti imaju skiptri ili drugi visoko simbolični predmeti, koji se ne drže za pojasom, već se nose u ruci ili na glavi. No, dokaz pripadnosti ratničkom staležu je i ovdje veoma bitan jer, kako je poznato, ratnici su bili vodeća struktura u društvima bronzanog i željeznog doba, uključujući i urbane zajednice Mesopotamije. Kraljevi, kneževi i drugi poglavari regrutovani su iz ratničke aristokracije, kao elitnog dijela te društvene strukture.<sup>75</sup>

Veoma dobar pokazatelj hijerarhije statusnih simbola je oprema pokojnika iz prve urske dinastije (kralj Mes-kalam-dug ili njegov nasljednik) iz groba PG 755 u Uru. Kompletna oprema

ovog pokojnika, kako u drvenom sanduku tako i na širem prostoru grobne komore, raznovrsna je i raskošna, upravo onako kako kralju i dolikuje. Međutim, statusni simboli koje je on nosio u ceremonijalnim prilikama nalaze se uz njega, i to na jasno definisanoj poziciji (Sl. 4). Za srebrnim pojasom je zlatni bodež i brus od skupog lapislazulita kao set koji označava pripadnost ratničkoj aristokratiji. Dvojna sjekira od elektrona koja je nošena na dršci kao skiptar i koja predstavlja oznaku individualizirane, vjerovatno nasledne vlasti, ležala je uz desni humerus. Zlatna ceremonijalna kapa sa naznakom lijepo ukrašene vladarske dijademe i detaljima glave vjerovatno je rađena po mjeri pokojnika. Ona je ležala iza lobanje, a ovdje ima ulogu krune – koja simbolizuje bogom danu kraljevsku vlast.

Pojava ukrašenih bruseva u elamitskim (Susa), mesopotamskim (Sippar) i skitskim ostavama (Ahtanizovka, Vettersfelde), kao i na asirskim kulturnim reljefima (Nimrud), dodatno naglašava njihovu simboličnu vrijednost koja se na ovaj način proširuje i na votivne, apotropijske i druge kultne domene. S obzirom na to da su i u tom kontekstu brusevi mahom udruženi sa oružjem, to se i ovdje kao polazno ishodište nameće ratnička simbolika i rituali vezani za tu sferu.

Na površini skitskih luksuznih bruseva nema tragova upotrebe, osim što su kod većine njih konstatovani tragovi metala: Ahtanizovka (srebro, zlato, bakar), Chertomlyk (zlato); Karagodeuash (zlato); Kul'-Oba (zlato); Talaevsky (zlato, srebro, bakar).<sup>76</sup> To ne bi trebalo da čudi s obzirom na primarnu funkciju ovog tipa bruseva za oštrenje bodeža i mačeva, o čemu smo opširno govorili u ovom tekstu. Ipak, učestali tragovi zlata i srebra na površini ovih bruseva naveli su neke autore da ih okarakterišu kao alatke za ispitivanje kvaliteta plemenitih metala (*touchstone*).<sup>77</sup> Najdalje u tome je otišao Martin Ježek, koji u obimnoj, nedavno objavljenoj studiji sve bruseve ovog tipa, počev od najstarijih primjeraka iz majkopske kulture, interpretira kao *touchstones*.<sup>78</sup> Pritom on ide još dalje u prošlost, navodeći neke duguljaste kamene sjekire iz neolita i bakarnog doba (Prag, Varna II, grob 3) kao instrumente za provjeru kvaliteta metala.<sup>79</sup> Međutim, osnovno pola-

<sup>74</sup> Ježek 2017, 30-32.

<sup>77</sup> Williams / Ogden 1994, 142; Аникеева 2010, 192 f.

<sup>78</sup> Ježek 2017, passim.

<sup>79</sup> Ibid., 8, 23.

<sup>74</sup> Govedarica 2017, 57 f.

<sup>75</sup> Babić 2002, 70 f.; Steuer 2003, 11 f.

zište za ove njegove zaključke nisu odgovarajući praistorijski nalazi, već vikiški brusevi iz Birke, na kojima su utvrđeni tragovi različitih metala. Iz tog ranosrednjovjekovnog miljea autor retrospektira sve do neolita, navodeći masu raznih, ali mahom slabo definisanih i u cjelini prilično nejasnih primjera, kao potporu svojoj tezi. Pritom su sva prethodna tumačenja, počev od interpretacije ovih nalaza kao alatki za brušenje i oštrenje, do njihovog opredjeljenja u smislu statusnih simbola, okarakterisana kao posljedica “moći pogrešne paradigme” i “arheološki mit”, koje kao takve treba odbaciti.<sup>80</sup>

O *touchstone* tezi u praistorijskom dobu može se argumentovano diskutovati jedino kad su u pitanju spomenuti skitski brusevi sa tragovima plemenitih metala, kao i u pogledu nešto starijeg primjerka iz Suse, na kome su takođe nađeni tragovi zlata.<sup>81</sup> No, sve su to argumenti malog dometa, jer se odnose samo na posljednje faze upotrebe praistorijskih bruseva, dok na primjercima iz prethodnih perioda nema nikakvih tragova plemenitih metala. U vezi sa mogućnošću korištenja skitskih bruseva kao *touchstone*, specijalista za skitsku kulturu Sergej Polin se pita ko je sve mogao obavljati tu kontrolu, jer brusevi nisu nađeni samo u kraljevskim grobovima, kao i zašto Grci, kao vodeći juveliri tog doba i glavni liferanti skitskog zlata, nisu koristili ovu metodu.<sup>82</sup> Sam Ježek ne može da nađe pravi odgovor na pitanje koje sebi postavlja: zašto su varvarski vladari imali potrebu da kontrolišu kvalitet plemenitih metala.<sup>83</sup>

Neobično je da su u ovoj studiji u potpunosti izostavljeni ukrašeni brusevi iz okvira Glasinačke etape koji predstavljaju najvažniju pojavu ovih alatki zapadno od Skitske države i njenog interesnog prostora. Da je konsultovan taj materijal, bilo bi jasno da stanovnici glasinačkog područja sve do doba helenizma nisu imali nikakvog dodira ni sa zlatom, niti sa srebrom, te da brusevi iz glasinačkih “kneževskih” grobova nikako nisu mogli biti *touchstone*. Za razliku od toga, na svim prostorima i u svim razdobljima upotrebe bruseva nalazimo potvrde grobnog ritusa u kome oni, barem kad je u pitanju praistorijsko doba, predstavljaju statusni simbol ratnika. Time se

naravno ne isključuje mogućnost da su ti brusevi prije stavljanja u grob bili korišteni za ritualno, ili realno, oštrenje bodeža i mačeva, jer to je prvobitna namjena ovih alatki iz koje proizilazi njihova simbolična vrijednost. Ne može se isključiti ni mogućnost da su zlatom opsjednuti skitski kraljevi ovim alatkama provjeravali kvalitet proizvoda od plemenitih metala. No, to je mogao biti samo efemerni utilitarni ili ritualni ekskurs na izmaku jedne davno etablirane i široko prihvaćene tradicije u kojoj je ovim alatkama bila namijenjena daleko značajnija socijalna funkcija: artikulacija snage ratnika i oštine i ubojitosti njegovog oružja.

## Summary

### Luxury Whetstones in the Bronze and Iron Ages of Eurasia

The paper discusses the research conducted so far on the oblong whetstones with a perforation for hanging, and is especially focused on the question of their interpretation. The author makes a distinction between the simple, utilitarian variant of this kind of whetstone and the luxury, ceremonial type. Both types most frequently occur as offerings in graves, in association with metal weapons, which, in addition to their utilitarian function, highlights their symbolic purpose.

It is established that the appearance of these whetstones can be dated to the first half of the fourth millennium BC in the region of the North Caucasus, and that it is coeval with the appearance of the first daggers made of arsenic bronze. The further development of the whetstones, during the third and second millennium BC, took place mainly in the territory of Mesopotamia and western Iran. At this time, these tools occurred only sporadically in central and western Europe. It was not before the first millennium BC that their presence in these areas increased, in connection with the so-called Cimmerian invasion that started off from the region north of the Caucasus and reached Pannonia and eventually central Europe.

The greatest attention in the paper is given to the elaborate variant of these tools—that is, whetstones with a decorated tang—that, due to their typological diversity, offer most of the archaeologically valid information. Five periods can be recognised in the development of decorated whetstones, which correspond well

<sup>80</sup> Ibid. 19, 63 f.

<sup>81</sup> Harper et al. 1992, 149; Ježek 2017, 38-39.

<sup>82</sup> Полин 2014, 124.

<sup>83</sup> Ježek 2017, 33.

with the general tendencies in cultural development of the final millennia of the prehistoric era, as well as with the routes of expansion of the graves containing warfare-related grave goods. The regions of Mesopotamia and western Iran are of particular importance in this respect, as well as the area around the Sea of Azov inhabited by the Scythians.

In the 8th century BC, decorated whetstones emerged in the territory of the western Balkans and southern Pannonia (Period IV, Glasinac stage), and this represents the first and the only instance of the luxury type in the region west of the Prut River and the Black Sea.

It is concluded that this type of whetstone was carried attached to the belt and represented the status symbol of a warrior. The decorated objects were carried by members of the warrior elite, as well as leaders and rulers, but not as the symbol of power. Instead, they continued to serve as a recognisable symbol of affiliation to the social class of warriors from which leaders were recruited during the Bronze and the Iron Age. Thus, the display of affiliation with the warrior elite was of great importance even for the rulers. The whetstones reflected this affiliation, whereas the role of the symbols of power was played by sceptres and other symbolically charged objects that were not carried around the belt, but in the hand or on the head.

## Literatura

- Алексеев, А. Ю.* 2012, Золото скифских царей в собрании Эрмитажа, Государственный Эрмитаж 2012.
- Аникеева, О. В.* 2010, «Оселки» — пробирные камни из Филипповки, в: Археология и палеоантропология евразийских степей и прилегающих территорий. Сб. статей в честь 60-летия Л. Т. Яблонского, МИАР №13, «Таус», Москва 2010, 192-205.
- Аникеева, О. В. / Яблонский, Л. Т.* 2012, Так называемые оселки сарматского времени из могильника Филипповка 1: естественно-научные исследования, в: Культуры степной Евразии и их взаимодействие с древними цивилизациями, Книга 1, ИИМК РАН, Периферия, СПб. 2012, 47-53.
- Артамонов, М. И.* 1948, Третий Разменный курган у ст. Костромской, Советская Археология X, Москва 1948, 161-182.
- Атаç, М.-А.* 2010, The Mythology of Kingship in Neo-Assirian Art, Cambridge 2010.

- Babić, S.* 2002, 'Princely Graves' of the Central Balkans – Critical history of research, Journal of European Archaeology V (1), Cambridge 2002, 70-88.
- Badatian, R. S. / Avatisian, P. / Smith, A. T.* 2009, Periodisation and Chronology of Southern Caucasia: from the Early Bronze Age through Iron III Period, in: The Archaeology and Geography of ancient Transcaucasian Societies, Vol. I, The University of Chicago, Oriental Institute Publications, vol. 134, Chicago 2009, 34-93.
- Benac, A. / Čović, B.* 1958, Glasinac. Dio 2, Željezno doba, Zemaljski muzej, Sarajevo 1958.
- Burghardt, M.* 2012, Oselki z otworem do podwieszania w kulturach stepowych późnej epoki brązu i wczesnej epoki żelaza, Collectio Archaeologica Ressoviensis Tomus XVI, Rzeszów 2012.
- Butler, J. J.* 1990, Bronze Age metal and amber in the Netherlands (I), Palaeohistoria 37/38 (32), Groningen 1990, 47-110.
- Butler, J. J. / Waterbolk, H.* 1974, La fouille de A.-E. Van Giffen à la Motta, un tumulus de l'âge du Bronze ancien à Lannion (Bretagne), Palaeohistoria 16, Groningen 1974, 107-167.
- Capelle, T. / Frey, O.-H. / Gebühr, M. / Steuer, H. / Thrane, H.* 1998, Fürstengräber, in: Reallexikon der Germanischen Altertumskunde (RGA). 2. Auflage. Band 10, Berlin / New York 1998, 168-220.
- Cohen, A. / Kangas, S. E.* 2010, Assyrian Reliefs from the Palace of Ashurnasirpal II: A Cultural Biography, Paperback 2010.
- Curwen, E. C.* 1954, Archaeology of Sussex, Methuen & Co. 1954.
- Čović, B.* 1979, Kneževski grobovi glasinackog područja, u: Garašanin, M. (ur.), Sahrnjavanje kod Pira, Balkanološki institut SANU, Beograd 1979, 143-167.
- Demot, Ž.* 1996, Vukovar – Lijeva Bara. Katalog izložbe, Zagreb 1996.
- Дергачев, В. А.* 1974, Позднетрипольские курганы Тираспольщины, в: АИМ в 1973 г. Кишинев: Штиинца, 1974, 249-267.
- Фармаковский, Б. В.* 1914, Архаический период в России, в: МАР 34, Санкт-Петербург 1914, 15-78.
- Fedoseev, N. F.* 2007, The Necropolis of Kul Oba, in: Grammenos – Petropoulos, Ancient Greek Colonies II 979 – 991 Taf. 2-8, KatLosAngeles 2007.
- Fiala, F.* 1893, Prilozi rimske arheologiji Hercegovine. Glasnik Zemaljskog muzeja u Bosni i Hercegovini 5 (3), Sarajevo 1893, 511-532.
- Fiala, F.* 1895, Die Ergebnisse der Untersuchung prähistorischer Grabhügel auf dem Glasinac im Jahre 1893, VMBH 3, Wien 1895, 3-38.
- Fiala, F.* 1896, Rezultati prekopavanja prehistoričkih gromila na Glasincu godine 1896, Glasnik Zemaljskog muzeja, knjiga III, Sarajevo 1896, 429-461.

- Fiala, F.* 1897, Die Ergebnisse der Untersuchung prähistorischer Grabhügel auf dem Glasinac im Jahre 1895, VMBH 5, Wien 1897, 3-28.
- Fiala, F.* 1899, Die Ergebnisse der Untersuchung prähistorischer Grabhügel auf dem Glasinac im Jahre 1896, VMBH 6, Wien 1899, 8-32.
- Fiala, F.* 1899a, Die Ergebnisse der Untersuchung prähistorischer Grabhügel auf dem Glasinac im Jahre 1897, VMBH 6, Wien 1899, 33-59.
- Govedarica, B.* 2002, Die Majkop-Kultur zwischen Europa und Asien: Zur Entstehung einer Hochkultur im Nordkaukasus während des 4. Jts.v.Chr, u: Aslan, R. / Blum, S. / Kastl, G. / Schweizer, F. / Thumm, D. (Hrsg.), Mauerschau 2. Festschrift für Manfred Korfmann, Remshalden-Grunbach 2002, 781-799.
- Govedarica, B.* 2017, Problem interpretacije ukrašenih brusova s Glasinačkog područja / The problem of interpretation of the decorated whetstones from the Glasinac area, VAHD 110 (1), Split 2017, 37-65.
- Govedarica, B.* 2022, Decorated Whetstones in the Bronze and the Iron Ages of Eurasia, Eurasia Antiqua 24, Mainz 2022, 91-113.
- Govedarica, B. / Manzura, I.* 2011, Grundzüge einer Kulturgeschichte des nordwestlichen Schwarzmeergebietes im 5. und 4. Jahrtausend v. Chr., in: Sava, E. / Govedarica, B. / Hänsel, B. (Hrsg.), Prähistorische Archäologie in Südosteuropa, Band 27, Der Schwarzmeerraum vom Äneolithikum bis in die Früheisenzeit (5000–500 v. Chr.). Band 2, Globale Entwicklung versus Lokalgesehen. Internationale Fachtagung von Humboldtianern für Humboldtianer im Humboldt-Kolleg in Chişinău, Moldavien (4. – 8. Oktober 2010), Verlag Marie Leidorf GmbH, Rahden/Westf. 2011, 41-61.
- Grayson, A. K.* 1991, Assyrian Rulers of the Early First Millennium BC, 1: 1114–859 BC, Royal Inscriptions of Mesopotamia: Assyrian Periods, volume 2, Toronto / Buffalo / London 1991.
- Haerinck, E. / Overlaet, B.* 2006, The early bronze age at Bani Surmah, Luristan Pusht-i Kuh: Luristan Excavation Documents VI (Acta Iranica 43), Peeters, Leuven 2006.
- Haerinck, E. / Overlaet, B.* 2008, The Early Bronze Age at Kalleh Nisar, Luristan Pusht-i Kuh, Luristan Excavation Documents VII (Acta Iranica 46), Peeters, Leuven 2008.
- Hansen, S.* 2013, The birth of the hero. The emergence of a social type in the fourth millennium BC, in: Starnini, E. (ed.), Unconformist Archaeology. Papers in honour of Paolo Biagi, British Archaeological Report International Series 2528, Archaeopress, Oxford 2013, 101-112.
- Harper, P. O. / Aruz, J. / Tallon, F.* 1992, The Royal City of Susa: Ancient Near Eastern Treasures in the Louvre, New York 1992.
- Herzfeld, E.* 1941, Iran in the Ancient East, Oxford 1941.
- Ivantchik, A. I.* 2001, Kimerier und Skythen. Kulturhistorische und chronologische Probleme der Archäologie der osteuropäischen Steppen und Kaukasians in vor- und frühskythischer Zeit, Moskau 2001.
- Jeunesse, C.* 2017, Emergence of the Ideology of the Warrior in the Western Mediterranean during the second Half of the fourth Millennium BC, Eurasia Antiqua. Zeitschrift für Archäologie Eurasiens 14 (2014), Bonn 2017, 171-184.
- Ježek, M.* 2017, Archaeology of Touchstones. An Introduction based on Finds from Birka, Sweden, Sidestone Press, Leiden 2017.
- Kacharava, D. D. / Kvirkvelia, G. T. / Chi, J.* 2008, Wine, worship, and sacrifice: the golden graves of ancient Vani, Institute for the Study of the Ancient World, in association with Princeton University Press, Princeton 2008.
- Korenevskij, S. N.* 2012, Rane evropske civilizacije: Majkopska kultura na sjevernom Kavkazu. Godišnjak/Jahrbuch 41, Sarajevo 2012, 7-36.
- Lucentini, N.* 1981, Sulla cronologia delle necropoli di Glasinac nell'eta del ferro. Studi di protostoria adriatica 1, a cura di R. Peroni, Quaderni di cultura materiale 2, Roma 1981, 67-165.
- Malyšev, A. A. / Treister, M.* 1994, Eine Bestattung des Zubovsko-Vozdviženski Kreises aus der Umgebung von Noworossisk, Bayerische Vorgeschichtsblätter 59, München 1994, 39-71.
- Marijan, B.* 1995, Ostava ratničke opreme na Grepcima u Livanjskom Polju, Opvscvla Archaeologica 19, Zagreb 1995, 51-67.
- Metzner-Nebelsick, C.* 2002, Der "Thrako-Kimmerische" Formenkreis aus der Sicht der Urnenfelder- und Hallstattzeit im südöstlichen Pannonien, Leidorf, Rahden/Westf. 2002.
- Moorey, P. R. S.* 1981, The Art of Ancient Iran, in: Ancient bronzes, ceramic and seals, Publ. Los Angeles Country Museum of Art 1981, 13-138.
- Nawroth, M.* 2007, Der Goldfund von Vetersfelde: vom Schwarzen Meer in die Lausitz, in: Parzinger, H. (ed.), Im Zeichen des goldenen Greifen. Königsgräber der Skythen, Prestel, München / Berlin / London / New York 2007, 318-328.
- Nebelsick, L. D.* 2003, Ein Kontext für den Goldfund von Witaszkowo/Vetersfelde, in: Flashar, M. (Hrsg.), Adolf Furtwängler, Der Archäologe, Freiburg 2003, 63-79.
- Ольховский, В. С. / Евдокимов, Г. Л.* 1994, Скифские изваяния VII–III вв. до н. э., Москва 1994.

- Overlaet, B.* 2005, The Chronology of the Iron Age in the Pusht-i Kuh, Luristane, *Iranica Antiqua* XL, Leuven 2005, 1-33.
- Parrot, A.* 1948, Tello, Albin Michel, Paris 1948.
- Патокова, Э. Ф.* 1979, Усатовское поселение и могилники, Киев 1979.
- Патокова, Э. Ф. / Петренко, В. Г.* 1989, Усатовский могильник Маяки, у: Патокова et al., Памятники трипольской культуры в Северо-Западном Причерноморье, Киев 1989, 50-81.
- Пиотровский, Ю. Ю.* 1998, Каталог, 242, Шлиман, Петербург, Троя. Санкт-Петербург 1998.
- Полин, С. В.* 2014, Скифский золотобалковский курганный могильник V–IV вв. до н. э. на Херсонщине, Киев 2014.
- Potrebica, H.* 2002, Pontic-Caucasian influences in Southern Pannonia and the Eastern Hallstatt Culture, u: Древнейшие общности земледельцев и скотоводов Северного Причерноморья (V тыс. до н. э. – V век н. э.): Докл. науч. конф./ под ред. доктора ист. наук, проф. Е. В. Ярового и др., Тирасполь 2002, 195-202.
- Resi, H. G.* 1969, Die Wetz- und Schleifsteine aus Haithabu, Neue Ausgrabungen in Haithabu, Bericht 28, Wachholtz 1969.
- Reeder, E.* 1999, Scythian Gold. Treasures from Ancient Ukraine, H. N. Abrams, Inc., Publishers in association with The Walters Art Gallery and the San Antonio Museum of Art 1999.
- Rezepkin, A. D.* 2000, Das frühbronzezeitliche Gräberfeld von Klady und die Majkop-Kultur in Nordwestkaukasien, *Archäologie in Eurasien* 10, Rahden/Westf. 2000.
- Rolle, R. / Murzin, V. Ju. / Alekseev, A. Ju.* 1998, Königskurgan Čertomlyk. Ein skythischer Grabhügel des 4. vorchristlichen Jahrhunderts, Teilband I. Textteil, Teilbände II und III. Katalog- und Beilageenteil, Verlag Philipp von Zabern, Mainz 1998.
- Saverkina, I.* 1997, Der Kurgan Kul'Oba, in: Zwei Gesichter der Ermitage. Die Skythen und ihr Gold, Bonn 1997, 155-173.
- Schier, W.* 1998, Fürsten, Herren, Händler? Bemerkungen zu Wirtschaft und Gesellschaft der westlichen Hallstattkultur, u: Küster, Hj. / Lang, A. / Schauer, P. (Hrsg.), *Archäologische Forschungen in urgeschichtlichen Siedlungslandschaften*, Festschrift für G. Kossack zum 75. Geburtstag, Regensburg 1998, 493-514.
- Steuer, H.* 2003, Fürstengräber, Adelsgräber, Elitegräber – Methodisches zur Anthropologie der Prunkgräber, in: Carnap-Bornheim, C. (Hrsg.), *Herrschaft, Tod, Bestattung: zu den vor- und frühgeschichtlichen Prunkgräbern als archäologisch-historische Quelle*. Internationale Fachkonferenz Kiel 16.–19. Oktober 2003, Bonn 2003, 11-25.
- Sundbergh, K. / Arwidsson, G.* 1989, Schleif- und Wetzsteine, u: Arwidsson, G. (ur.), *Birka II:3, Systematische Analysen der Gräberfunde*, Stockholm 1989, 102-110.
- Шмаглый, Н. М. / Черняков, И. Т. / Алексеева, И. Л.* 1971, Курганы Нижнего Подунавья, u: Археологические открытия 1970 года, Москва 1971, 233-234.
- Шмаглый, Н. М. / Черняков, И. Т.* 1970, Курганы степной части междуречья Дуная и Днестра (1964–1966 гг.), u: *Материалы по археологии Северного Причерноморья* 6, Одесский гос. археологический музей, Одесса 1970, 5-115.
- Trachsler, M.* 2004, Untersuchungen zur relativen und absoluten Chronologie der Hallstattzeit, UPA 104, Dr. Rudolf Habelt GmbH, Bonn 2004.
- Трифонов, В. А.* 2001, Поправки к абсолютной хронологии культур эпохи энеолита – средней бронзы Кавказа, степной и лесостепной зон Восточной Европы (по данным радиоуглеродного датирования), u: *Бронзовый век Восточной Европы: характеристика культур, хронология и периодизация*, Самара 2001, 72-82.
- Tunca, Ö.* 1987, Tell Sabra, Peeters, Leuven 1987.
- Vanden Berghe, L.* 1972, Prospections dans le Pusht-i Kuh central (rapport préliminaire), *Iranica Antiqua* 9, Leuven 1972, 1-48.
- Vanden Berghe, L.* 1973, Le Luristan à l'âge du Bronze. Prospections archéologiques dans le Pusht-i Kuh Central, *Archéologia* 63, Paris 1973, 24-36.
- Vejvoda, V. / Mirnik, I.* 1972, Istraživanja prehistorijskih tumula u Kaptolu kraj Slavonske Požege, *Vjesnik AMZ* 3, ser. 5, Zagreb 1972, 183-210.
- Vejvoda, V. / Mirnik, I.* 1975, Halštatski kneževski grobovi iz Kaptola kod Slavonske Požege, *Arh. Vestnik* 24 (1973), Ljubljana 1975, 592-603.
- Vinski-Gasparini, K.* 1973, Kultura polja sa žarama u sjevernoj Hrvatskoj, *Monografije* 1, Filozofski fakultet Zadar, Zadar 1973.
- Wieland, A.* 2013, Skythisches Gold in griechischem Stil. Teil 1 Text und 2 Katalog. Bonn 2013. (<http://hss.ulb.uni-bonn.de/2013/3099/3099-1.-2.pdf>)
- Williams, D. / Ogden, J.* 1994, Greek gold: jewelry of the classical world. Catalog of an exhibition of Greek gold jewelry held at the British Museum, London, June 21 – October 23, 1994 and at the Metropolitan Museum of Art, New York, December 2, 1994 – March 24, 1994.
- Woolley, L.* 1934, Ur Excavations, Volume II, The Royal Cemetery, Part 1: Text; Part 2: Plates, New York 1934.